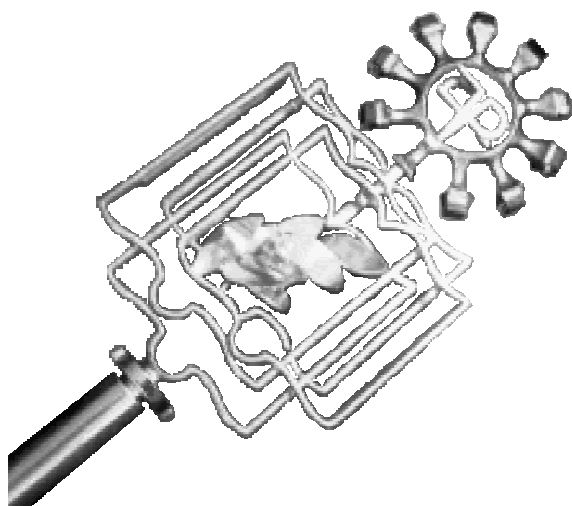




**Výroční zpráva  
Fakulty pedagogické  
Západočeské univerzity v Plzni  
za rok 2007**



ISBN 978-80-7043-707-0

Vydala Západočeská univerzita v Plzni



## Obsah:

1	Úvod	6
2	Organizační schéma fakulty	7
3	Složení orgánů FPE	8
3.1	Děkanka	8
3.2	Proděkani	8
3.3	Tajemník	8
3.4	Akademický senát	8
3.5	Vědecká rada	8
4	Studijní a pedagogická činnost na fakultě	9
4.1	Bakalářské studijní programy	9
4.2	Navazující magisterské studijní programy	11
4.3	Magisterské programy	12
4.4	Doktorské programy	13
4.5	Přijímací řízení	15
4.5.1	System přijímacího řízení	15
4.5.2	Počet uchazečů	15
4.6	Počty studentů na programech (k 1. 11. 2007)	17
4.7	Celoživotní vzdělávání	17
4.8	Zahraniční studenti	18
4.9	Handicapovaní studenti	18
4.10	Počty absolventů	18
4.11	Programy podané k akreditaci a reakreditaci v roce 2007	19
4.12	Hodnocení studijní a pedagogické činnosti	19
4.13	Pedagogická praxe	20
4.14	Odborná praxe	20
5	Výzkumná a vývojová činnost na fakultě	21
5.1	Zaměření	21
5.2	Organizační, personální a materiální stránka výzkumu	21
5.3	Mezinárodní spolupráce ve výzkumu a vývoji	21
5.4	Řešené projekty GAČR a GAAVČR	21
5.5	Řešené projekty VaV ostatní	22
5.6	Řešené projekty FRVŠ	22
5.7	Řešené rozvojové projekty	23
5.8	Řešené projekty ESF	23
5.9	Publikace	24
5.9.1	Vědecké publikace	24
5.9.2	Popularizační publikace	28
5.9.3	Učebnice, skripta, učební texty	30
5.9.4	Publikace na webu	32
5.10	Konference	33
5.11	Hodnocení VaV	33
6	Prestížní činnost na fakultě	33
6.1	Výstavy	33
6.2	Koncerty	34
6.3	Jiné akce	34
6.4	Prestížní aktivity přesahující rámec ZČU	35
6.4.1	Habilitační komise, oborové rady	35
6.4.2	Vědecké rady	35
6.4.3	Redakční rady	36

6.4.4	Jiné aktivity	36
7	Akademičtí pracovníci fakulty	37
7.1	Habilitační řízení	41
7.2	Hodnocení současného stavu	41
8	Mezinárodní spolupráce	42
9	Další aktivity	42
9.1	Stravování a ubytování	42
9.2	Stipendia	42
9.3	Poradenské a informační služby	43
9.4	SVOČ	43
9.5	Knihovnické služby	45
9.6	Webové služby	46
9.7	Vybavení PC technikou	46
9.8	Courseware	47
10	Rozvoj FPE	47
10.1	Investiční rozvoj	47
11	Závěr	47
	Příloha č. 1 - Seznam absolventů v roce 2007	49

# 1 Úvod

Rok 2007 byl pro Fakultu pedagogickou Západočeské univerzity v Plzni rokem změn. Nebyly to změny skokové, ale změny, které vyplývaly ze završení určitých procesů a ze zahájení procesů nových.

Pod vedením doc. PhDr. Jany Miňhové, CSc., bylo úspěšně dokončeno strukturování studijních programů. Skončilo tak několikaleté období, ve kterém musela většina pracovníků fakulty věnovat mnoho času a energie tvorbě nové koncepce strukturovaného studia pro jednotlivé obory i přípravě vlastních akreditačních materiálů. Relativní stabilizace studijních programů otevřela prostor pro rozvoj výzkumné, vývojové a umělecké činnosti fakulty. V závěru roku se snaha o rozvoj vědecké práce stala prioritou vedení fakulty.

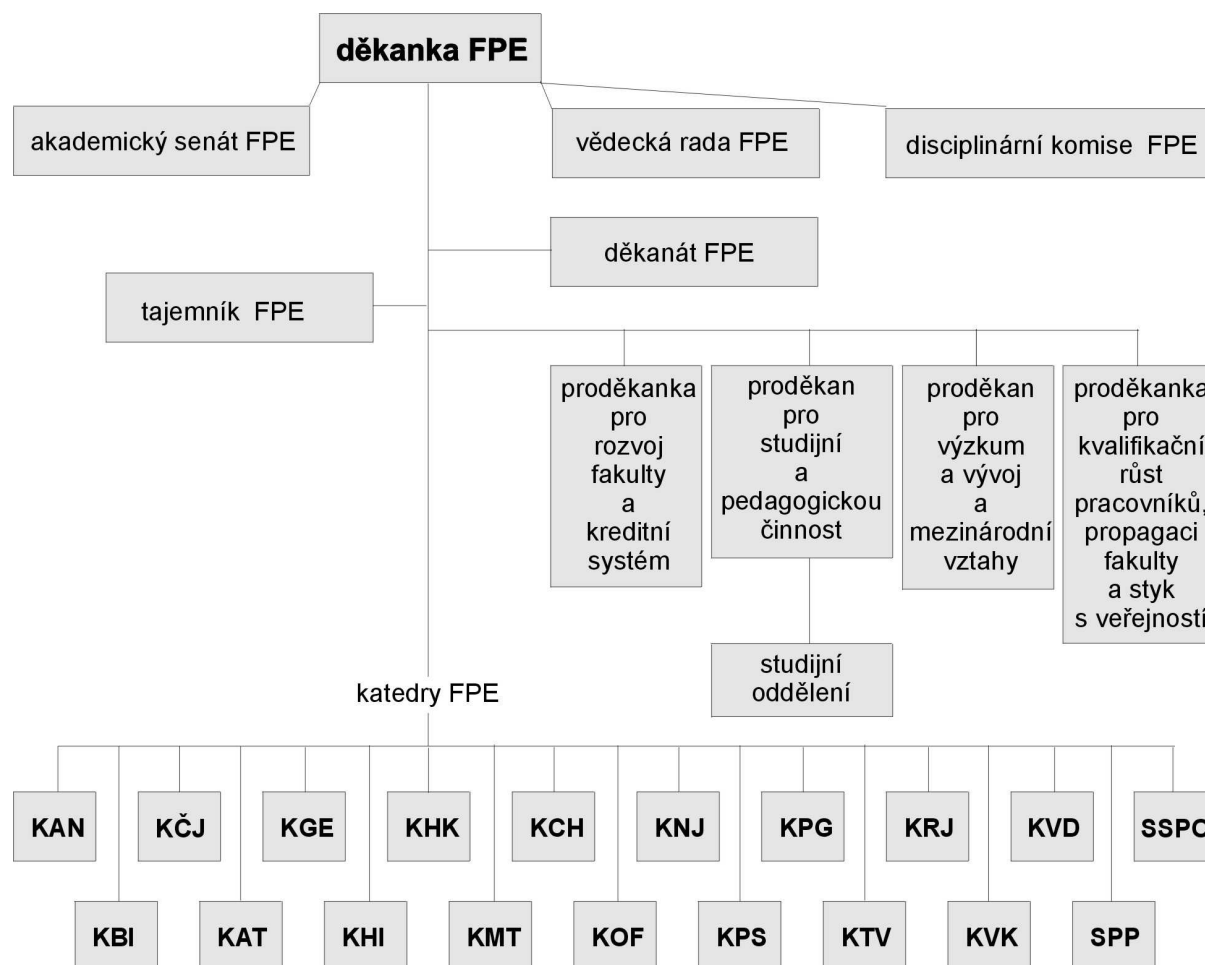
Plošné zahájení studia ve strukturovaných studijních programech přineslo řadu změn v organizaci studia. Některé z nich byly očekávané a fakulta na ně byla připravena. Velká variabilita strukturovaného studia, chybějící zkušenosti s chováním studentů v nových situacích, jako je rozhodování o volbě jednooborového či dvouoborového bakalářského studia po 1. semestru, volba tzv. vedlejších sloupů apod., však přinášely i problémy, které komplikovaly pedagogický proces. Všem studentům, kteří tolerovali přechodné problémy při nástupu nových oborů, a všem pracovníkům fakulty, kteří tyto problémy řešili, patří uznání a poděkování.

V průběhu roku 2007 došlo ke změně nejvyšších samosprávných orgánů fakulty a ke změně v jejím vedení. Průběh voleb akademického senátu, volby děkana, jmenování nové vědecké rady, to vše prokázalo kultivovanost a stabilitu prostředí fakulty.

Rok 2007 byl pro Fakultu pedagogickou rokem kulminace počtu studentů, rokem, ve kterém jednotlivá pracoviště výrazně využívala možnosti zapojení do rozvojových projektů MŠMT a do dvou projektů finančně podporovaných Evropskou unií. Příznivé vnější prostředí vytvářelo klid pro rozvoj fakulty v pedagogické činnosti, ale zároveň nepodněcovalo některé pracovníky k aktivitám, které by vytvářely podmínky k obsazení špičkové pozice mezi školami obdobného typu v budoucnosti. Z tohoto pohledu byl rok 2007 velmi poučným. Včasné uvědomění si uvedeného rizika vedlo k nastartování procesů, které by měly přinést ovoce v dalších letech.

**Jana Coufalová**

## 2 Organizační schéma fakulty



### **3 Složení orgánů FPE**

#### **3.1 Děkanka**

Doc. PaedDr. Jana Coufalová, CSc.

#### **3.2 Proděkani**

Ladislav Čepička, Ph.D.

proděkan pro studijní a pedagogickou činnost

PhDr. Jana Vaňková

proděkanka pro rozvoj fakulty, kreditní systém a celoživotní vzdělávání

Doc. PhDr. Jana Miňhová, CSc.

proděkanka pro kvalifikační růst pracovníků, propagaci fakulty a styk s veřejností

Doc. RNDr. Michal Mergl, CSc.

proděkan pro výzkum a vývoj a mezinárodní vztahy

#### **3.3 Tajemník**

Ing. Vladislav Beránek

#### **3.4 Akademický senát**

PaedDr. Jaroslav Dokoupil, Ph.D. (KGE)

PhDr. Václav Holeček, Ph.D. (KPS)

Doc. PhDr. Jana Jindrová, CSc. (KHK)

PaedDr. Tomáš Klobouk, CSc. (KTV)

Doc. PaedDr. Marie Kocurová, Ph.D. (KPG)

Doc. PaedDr. Ladislava Lederbuchová, CSc. (KČJ)

Doc. Dr. Ing. Karel Rauner (KOF)

PaedDr. Vladimír Sirotek, CSc. (KCH)

PaedDr. Jiří Staněk, CSc. (KČJ)

prof. PhDr. Viktor Viktora, CSc. (KČJ)

PaedDr. Jaromír Votík, CSc. (KTV)

Doc. Ing. Václav Vrbík, CSc. (KVD)

PhDr. Ema Vyčichlová, CSc. (KRF)

Mgr. Lada Borárošová (Anglický jazyk se zaměřením na vzdělávání)

Monika Buřičová (matematika-geografie)

Filip Groessl (Biologie se zaměřením na vzdělávání)

Jana Kavalírová (český jazyk-psychologie)

Jiří Kohout (matematika-fyzika)

Jakub Svoboda (biologie-zeměpis)

Mgr. Jana Vokurková (hudební výchova-zpěv)

#### **3.5 Vědecká rada**

Doc. RNDr. Jindřich Bečvář, CSc.

Prof. RNDr. Ivo Budil, Ph.D., DSc.

Doc. PaedDr. Jana Coufalová, CSc.

PaedDr. Jaroslav Dokoupil, Ph.D.

Doc. PhDr. Ladislav Gawlik, CSc.

Doc. PhDr. Eva Gawliková, CSc.

JUDr. Jaroslava Havlíčková

Doc. PhDr. Jana Jindrová, CSc.

Ing. Martina Klánová  
Doc. PaedDr. Marie Kocurová, Ph.D.  
Doc. RNDr. Marie Korabečná, Ph.D.  
Prof. Ing. Milan Kraitr, CSc.  
Prof. PhDr. Jan Kumpera, CSc.  
Prof. ing. Václav Kůs, CSc.  
Doc. PaedDr. Ladislava Lederbuchová, CSc.  
Doc. RNDr. Michal Mergl, CSc.  
Doc. PhDr. Jana Miňhová, CSc.  
Doc. ing. František Mošna, CSc.  
Prof. RNDr. Miroslav Papáček, CSc.  
Doc. PhDr. Isabella Pavelková, CSc.  
Doc. PaedDr. Zdeněk Radvanovský, CSc.  
Ing. Drahomíra Rancová  
Doc. Ing. Dr. Karel Rauner  
Prof. RNDr. Zdeněk Ryjáček, DrSc.  
Prof. PhDr. Viktor Viktora, CSc.  
Doc. Ing. Václav Vrbík, CSc.  
Doc. PaedDr. Radka Wildová, CSc.

## **4 Studijní a pedagogická činnost na fakultě**

### **4.1 Bakalářské studijní programy**

Všechny studijní programy FPE jsou v současné době strukturovány, s výjimkou studijního oboru Učitelství pro 1. stupeň ZŠ (požadavek AK MŠMT).

Fakulta nabízí sedm akreditovaných bakalářských studijních programů různého typu. Standardní doba studia jsou tři roky. Tři bakalářské obory jsou odborné, nejsou přípravou pro získání učitelské kvalifikace. Jedná se o obory: Ekonomická a regionální geografie, Sociální práce, Tělesná výchova a sport. O tyto tři obory je standardně vysoký zájem. Ostatní bakalářské obory jsou stavěny tak, aby tvořily předstupeň k získání učitelské kvalifikace. Specifickým bakalářským oborem je učitelský bakalářský obor Učitelství pro mateřské školy. Studijní plány bakalářských oborů nesoucích označení se zaměřením na vzdělávání jsou stavěny z jednotlivých modulů (segmentů). Studijní programy a obory jsou stavěny tak, aby splňovaly požadavek maximální prostupnosti, a to nejen v rámci fakulty, ale i v rámci univerzity. Základním segmentem je tzv. hlavní sloup (zvolený studijní obor). Z tohoto oboru student píše bakalářskou práci. Dalšími segmenty jsou tzv. společný základ (předměty kultivující osobnost), tzv. vedlejší sloup (základ druhého aprobačního předmětu). V některých oborech je nabízen specializační modul k prohloubení zvolené odbornosti. Tento modul volí student, který neuvažuje o získání učitelské kvalifikace. Dalším modulem je výběrový pedagogicko-psychologický modul. Ten volí student, který bude usilovat o získání učitelské kvalifikace v navazujícím studiu.

Všechny bakalářské obory jsou realizovány pouze v prezenční formě studia. Většina bakalářských programů je víceoborová. Největším studijním programem z hlediska počtu oborů je program B7507 Specializace v pedagogice (11 studijních oborů), Přírodovědná studia (6 studijních oborů). Další studijní programy jsou jednooborové, maximálně dvouoborové.

## **B1001 Přírodovědná studia**

### **Obory:**

### **platnost akreditace do:**

1501R022	Biologie se zaměřením na vzdělávání	31. 7. 2014
1702R020	Fyzika se zaměřením na vzdělávání	31. 7. 2014
7504R180	Geografie se zaměřením na vzdělávání	31. 7. 2014
1407R014	Chemie se zaměřením na vzdělávání	31. 7. 2014
1101R044	Matematická studia	5. 5. 2009
1802R023	Informatika se zaměřením na vzdělávání	31. 7. 2014

Studijní program Přírodovědná studia byl s výjimkou oboru Matematická studia (tomuto oboru končí akreditace až v roce 2009) v roce 2007 znovu předložen AK MŠMT k prodloužení akreditace. V akademickém roce 2007/2008 jsou studenti tohoto programu již ve třetím ročníku a budou studium končit. Fakulta tak bude mít ve strukturovaných programech své první absolventy.

Největší zájem je v rámci tohoto programu o obory Informatika se zaměřením na vzdělávání, Biologie se zaměřením na vzdělávání a Geografie se zaměřením na vzdělávání. Přetrvává malý zájem o obory Fyzika se zaměřením na vzdělávání, Chemie se zaměřením na vzdělávání. Počet studentů oboru Matematická studia se mírně zvýšil.

Jako organizační problém se projevilo zapisování studentů do tzv. vedlejších sloupů. Ukazuje se, že není vhodné nechat studenty zapisovat v rámci výběrových předmětů z neomezeného spektra nabízených předmětů (studenti se při výběru nesnadno orientují). Řešení pro další roky: vedlejší sloupky bude student volit jako celky, jako uzavřené moduly s pevně stanovenou předmětovou skladbou v celkové kreditní hodnotě 50 kreditů. Absolvování celého vedlejšího sloupu je bonifikací pro vstup do navazujícího studia učitelství.

## **B 7507 Specializace v pedagogice**

### **Obory:**

### **platnost akreditace do:**

7507R036	Anglický jazyk se zaměřením na vzdělávání	10. 10. 2010
7507R037	Český jazyk se zaměřením na vzdělávání	10. 10. 2010
7507R039	Francouzský jazyk se zaměřením na vzdělávání	10. 10. 2010
7507R041	Německý jazyk se zaměřením na vzdělávání	10. 10. 2010
7507R059	Psychologie se zaměřením na vzdělávání	10. 10. 2010
7507R060	Ruský jazyk se zaměřením na vzdělávání	10. 10. 2010
8201R098	Hudba se zaměřením na vzdělávání	20. 10. 2009
8201R090	Zpěv	20. 10. 2009
7507R044	Hra na hudební nástroj – akordeon	20. 10. 2009
7504R168	Sbormistrovství	20. 10. 2009
7504R289	Vizuální kultura se zaměřením na vzdělávání	8. 3. 2010

Program zahrnuje zejména jazykové obory a výchovy. Největší zájem je o obor Psychologie se zaměřením na vzdělávání a Anglický jazyk se zaměřením na vzdělávání. V rámci tohoto programu jsou nabízeny úzce speciální obory Zpěv, Hra na hudební nástroj – akordeon, Sbormistrovství. Studenti těchto oborů mají omezenou možnost zapisování tzv. vedlejšího sloupu. Mohou zapisovat pouze sloup Hudba se zaměřením na vzdělávání. V roce 2007 byly otevírány jmenované obory, proběhla však akreditace dalších oborů tohoto programu (viz 4.11).

**B 1301 Geografie****Obor:**

1301R001 Ekonomická a regionální geografie

**platnost akreditace do:**

1. 3. 2012

**B 7106 Historická studia****Obor:**

7105R056 Historie se zaměřením na vzdělávání

**platnost akreditace do:**

31. 12. 2008

**B 7531 Předškolní a mimoškolní pedagogika****Obor:**

7531R001 Učitelství pro mateřské školy

**platnost akreditace do:**

25 .2. 2009

**B 7502 Sociální péče****Obor:**

6731R012 Sociální práce

**platnost akreditace do:**

1. 6. 2012

**B 7401 Tělesná výchova a sport****Obory:**

7401R005 Tělesná výchova a sport

7401R014 Tělesná výchova se zaměřením na vzdělávání

**platnost akreditace do:**

1. 12. 2012

20. 7. 2009

**4.2 Navazující magisterské studijní programy**

Fakulta má akreditovány dva učitelství studijní programy, a to N 7504 Učitelství pro střední školy a N 7503 Učitelství pro základní školy. Tyto programy jsou dvouoborové (standardní dvouaprobační kombinace). Kombinovatelnost aprobační není neomezená, fakulta usiluje o stabilizaci aprobačních kombinací vytvořených na základě příbuznosti či obsahové blízkosti oborů. Studijní plány jsou stavěny z jednotlivých modulů (segmentů). Obsahují moduly obou aprobačních předmětů a modul tzv. společného základu.

Navazující obory jsou akreditovány v prezenční formě, některé z nich také v kombinované formě: Učitelství fyziky pro střední školy, Učitelství informatiky pro střední školy, Učitelství tělesné výchovy pro střední školy, Učitelství biologie pro základní školy, Učitelství informatiky pro základní školy, Učitelství tělesné výchovy pro základní školy a Učitelství fyziky pro základní školy.

V roce 2007 byl značný zájem o studium oboru Sociální práce. Jde o navazující neučitelský obor, který má na FPE již svoji tradici.

V roce 2007 byly otevírány tyto navazující studijní obory:

**N 6731 Sociální politika a sociální práce:****Obor:**

6731T012 Sociální práce

**platnost akreditace do:**

1. 6. 2012

**N 7504 Učitelství pro střední školy:****Obory:**

7504T031 Učitelství anglického jazyka pro střední školy

7504T055 Učitelství fyziky pro střední školy

7504T059 Učitelství geografie pro střední školy

7504T072 Učitelství hudební výchovy pro střední školy

7504T075 Učitelství chemie pro střední školy

7504T077 Učitelství informatiky pro střední školy

7504T094 Učitelství německého jazyka pro střední školy

**platnost akreditace do:**

21. 5. 2011

10. 5. 2014

19. 7. 2014

20. 10. 2015

10. 5. 2014

10. 5. 2014

10. 10. 2010

7504T099 Učitelství občanské výchovy pro střední školy	10. 5. 2014
7504T291 Učitelství hry na hudební nástroj akordeon pro střední školy a základní umělecké školy	20. 10. 2015
7504T279 Učitelství sbormistrovství pro střední školy a a základní umělecké školy	20. 10. 2015
7504T280 Učitelství sólového zpěvu pro střední školy a základní umělecké školy	20. 10. 2015
7504T129 Učitelství tělesné výchovy pro střední školy	20. 7. 2015
7504T162 Učitelství výtvarné výchovy pro střední školy	1. 6. 2012
7504T176 Učitelství výtvarné výchovy pro střední a základní umělecké školy (jednooborové studium)	1. 6. 2012

Akreditované obory Učitelství českého jazyka pro střední školy a Učitelství psychologie pro střední školy nebyly v roce 2007 otevírány.

#### **N 7503 Učitelství pro základní školy:**

<b>Obor:</b>	<b>platnost akreditace do:</b>
7503T010 Učitelství anglického jazyka pro základní školy	10. 10. 2010
7503T012 Učitelství biologie pro základní školy	10. 5. 2014
7503T024 Učitelství dějepisu pro základní školy	31. 12. 2014
7503T027 Učitelství francouzského jazyka pro základní školy	10. 10. 2010
7503T029 Učitelství fyziky pro základní školy	10. 5. 2014
7503T031 Učitelství geografie pro základní školy	9. 7. 2014
7503T035 Učitelství hudební výchovy pro základní školy	20. 10. 2015
7503T037 Učitelství chemie pro základní školy	10. 5. 2014
7503T038 Učitelství informatiky pro základní školy	10. 5. 2014
7503T040 Učitelství matematiky pro základní školy	5. 5. 2015
7503T044 Učitelství německého jazyka pro základní školy	10. 10. 2010
7503T046 Učitelství občanské výchovy pro základní školy	10. 5. 2014
7503T152 Učitelství ruského jazyka pro základní školy	10. 10. 2010
7503T099 Učitelství technické výchovy pro základní školy	1. 5. 2011
7503T101 Učitelství tělesné výchovy pro základní školy	20. 7. 2015
7503T112 Učitelství výtvarné výchovy pro základní školy	1. 6. 2012

Akreditovaný obor Učitelství českého jazyka pro základní školy nebyl v roce 2007 otevírán.

### **4.3 Magisterské programy**

V rámci nedělených magisterských programů dobíhaly v roce 2007 studijní programy Učitelství pro ZŠ a Učitelství pro SŠ.

#### **V rámci programu M 7503 Učitelství pro ZŠ jde o tyto obory:**

Učitelství pro 1. stupeň (standardní délka studia 4 roky)  
 Učitelství anglického jazyka pro základní školy  
 Učitelství biologie pro základní školy  
 Učitelství dějepisu pro základní školy  
 Učitelství francouzského jazyka pro základní školy  
 Učitelství českého jazyka pro základní školy  
 Učitelství fyziky pro základní školy  
 Učitelství zeměpisu pro základní školy  
 Učitelství hudební výchovy pro základní školy

Učitelství chemie pro základní školy  
Učitelství výpočetní techniky pro základní školy  
Učitelství matematiky pro základní školy  
Učitelství německého jazyka pro základní školy  
Učitelství ruského jazyka pro základní školy  
Učitelství technické výchovy pro základní školy  
Učitelství tělesné výchovy pro základní školy  
Učitelství výtvarné výchovy pro základní školy

**V rámci programu M 7504 Učitelství pro SŠ jde o tyto obory:**

Učitelství českého jazyka pro střední školy  
Učitelství fyziky pro střední školy  
Učitelství německého jazyka pro střední školy  
Učitelství psychologie pro střední školy  
Učitelství zeměpisu pro střední školy  
Učitelství hudební výchovy pro střední školy  
Učitelství chemie pro střední školy  
Učitelství výpočetní techniky pro střední školy  
Učitelství sólového zpěvu pro střední školy  
Učitelství tělesné výchovy pro střední školy  
Učitelství výtvarné výchovy pro střední školy  
Učitelství základních uměleckých předmětů pro střední školy  
Učitelství hry na nástroj pro střední školy  
Učitelství matematiky pro střední školy

Specifickým oborem je obor:

**M 7503 Učitelství pro ZŠ**

**Obor:**

7503T047 Učitelství pro 1. stupeň základních škol

**platnost akreditace do:**

1. 6. 2012

Tento studijní obor je nově akreditovaný, jako jediný obor je nestrukturovaný, standardní délka studia je 5 let. Fakulta ho nabízí jak v prezenční, tak v kombinované formě. Zahrnuje mj. jazykové předměty zaměřené na výuku cizího jazyka na 1. stupni základních škol. Platnost akreditace je do 1. 6. 2012.

Další nestrukturované magisterské obory nejsou nově otevírány. Mají akreditaci na ukončení studia pro stávající studenty.

#### **4.4 Doktorské programy**

Na FPE jsou v současné době realizovány tři doktorské studijní obory v rámci programu Specializace v pedagogice. Jde o obory zaměřené didakticky, součástí studijních plánů oborů jsou disciplíny pedagogické, psychologické a oborově didaktické. Student skládá zkoušku z jednoho cizího jazyka (v oboru Teorie vzdělávání v bohemistice ze dvou cizích jazyků) a z filozofie. Všechny uvedené obory jsou akreditovány jak v prezenční, tak kombinované formě.

**P 7507 Specializace v pedagogice****Obory:**

7501V026 Teorie vzdělávání ve fyzice

7501V029 Teorie vzdělávání v bohemistice

7507V066 Informační a komunikační technologie ve vzdělávání

**platnost akreditace do:**

31. 3. 2012

1. 6. 2010

1. 8. 2011

U doktorského studijního oboru Teorie vzdělávání ve fyzice jsou již doktorandi ve všech ročnících standardní doby studia (tabulka 1). V oboru Teorie vzdělávání ve fyzice má již fakulta své první absolventy. Celkový počet doktorandů na tomto studijním oboru je 27.

V doktorském studijním oboru Teorie vzdělávání v bohemistice bylo v roce 2007 celkem 17 doktorandů, a to v 1. ročníku 7, ve 2. ročníku 10. Všichni doktorandi úspěšně pokračují ve studiu. V roce 2007 bylo zahájeno doktorské studium v oboru Informační a komunikační technologie ve vzdělávání přijetím prvních tří studentů.

Garantující katedra	Ročník	Počet studentů	Počet absolventů	
KOF	<b>Obor „Teorie vyučování ve fyzice“</b>			
	prez. komb.		celkem	
	1.	3 4	7	
	2.	4 2	6	
	3.	6 4	10	
	4.	0 4	4	1
<b>Celkem</b>		<b>27</b>		
KČJ	<b>Obor „Teorie vyučování v bohemistice</b>			
	prez. komb.		celkem	
	1.	1 6	7	
	2.	2 8	10	0
	<b>Celkem</b>		<b>17</b>	
	KVD	<b>Obor „Informační a komunikační technologie“</b>		
prez. komb.		celkem		
1.		0 3	3	0
<b>Celkem</b>			<b>3</b>	
<b>Celkový počet</b>		<b>16 31</b>	<b>47</b>	<b>1</b>

**Tabulka 1. Doktorské studium na FPE ZČU**

Pracovníci kateder studující v doktorských studijních programech na jiných vysokých školách (viz tabulka 2):

Katedra	Počet doktorandů	Počet absolventů v roce 2007
KAN	2	
KBI	2	
KGE	2	
KHI	2	
KHK	4	1
KCH	3	
KMT	0	1
KNJ	3	
KPG	3	
KPS	2	
KRF	1	
KTV	4	
KVK	2	1
<b>Celkem</b>	<b>30</b>	<b>3</b>

**Tabulka 2. Počty doktorandů na jiných vysokých školách či fakultách v roce 2007**

V roce 2007 úspěšně ukončila doktorské studium Šárka Pěchoučková (KMT), absolvovala na PedF UK v Praze, Vladimíra Zikmundová (KVK), absolvovala na PedF UK Praha, a Eva Štruncová (KHK), absolvovala na PedF UJEP Ústí nad Labem. Někteří doktorandi bohužel neukončili studium ve standardní či smluvní době studia a požádali ze zdravotních či jiných závažných důvodů o prodloužení doby studia o 1 rok.

## 4.5 Příjímání řízení

### 4.5.1 Systém přijímacího řízení

Rok 2007 byl výrazným mezníkem v systému přijímacího řízení na FPE. Do všech bakalářských oborů a do magisterského studijního oboru Učitelství pro 1. stupeň ZŠ byli studenti přijímáni na základě výsledků testu obecných studijních předpokladů organizovaných agenturou SCIO. Studenti hudebních, výtvarných a tělovýchovných oborů konali navíc talentovou zkoušku. Pro navazující magisterské studium byly přijímací zkoušky zajišťovány v plném rozsahu fakultou. Uchazeči o studium učitelských oborů vykonávali zkoušku z příslušných oborů a test z pedagogiky a psychologie, uchazeči o studium oboru Sociální práce procházeli dvoukolovou zkouškou (test a ústní pohovor).

Přenesení organizace přijímacích zkoušek na jiný subjekt mělo pro fakultu řadu výhod. Zjednodušila se organizace přijímacího řízení, zvýšila se jeho transparentnost. Skutečnost, že zájemce o studium mohl test konat opakovaně a navíc v místě blízkém jeho bydlišti, byla jedním z faktorů, které vedly ke zvýšení počtu přihlášených na FPE. Výrazně se zjednodušilo i odvolací řízení. Nepřijatými uchazeči nebyl zpochybňován proces přijímání. Vedení FPE a ZČU nemuselo řešit sporné případy.

Nový způsob přijímacího řízení přinesl i některé problémy. Jako nevhodná se ukázala metoda vybírání poplatků za testy fakultou a následný převod příslušné částky agentuře SCIO. Komplikované dohledávání některých plateb chybně provedených uchazeči a nutnost neustálé komunikace s externím subjektem vedly pro další akademický rok k rozhodnutí snížit platbu za přijímací zkoušky prováděnou ve prospěch fakulty a požadovat na uchazeči přímou platbu za testy společnosti SCIO. Na žádost jazykových kateder je v dalším roce test obecných studijních předpokladů u zájemců o jazykové obory doplněn o test z příslušného jazyka. Proces doplnění odborného testu může v budoucnosti pokračovat i u dalších oborů, pokud bude vhodný test společností SCIO nabízen.

Předpokládáme, že získané zkušenosti budou odpovídajícím způsobem využity v případě, že uchazeči budou ke studiu přijímáni na základě výsledků maturitní zkoušky.

### 4.5.2 Počet uchazečů

V roce 2007 se výrazně zvýšil zájem o studium na Fakultě pedagogické. Celkový počet uchazečů byl 5 332 (v roce 2006 to bylo 3 866 uchazečů).

Zájem o bakalářské obory vzrostl jako kladná odezva na strukturování studia a na širokou nabídku oborů. Jako atraktivní se jeví zejména obory Sociální práce (558 přihlášených), Anglický jazyk se zaměřením na vzdělávání (623 přihlášených) a Psychologie se zaměřením na vzdělávání (731 přihlášených). Ve srovnání s rokem 2006 vzrostl po akreditaci kombinované formy studia zájem o obor Učitelství pro 1. stupeň (446 přihlášených).

Studijní program (obor)	Počet přihlášených uchazečů	Celkový počet přijatých uchazečů	Zapsaných uchazečů
<b>Součet za FPE</b>	<b>5 332</b>	<b>1 808</b>	<b>1 112</b>
<b>Bakalářské studium</b>			
B1001 Přírodovědná studia (PS)	623	374	196

B1301 Geografie (PS)	244	87	44
1301R001 Ekonomická a regionální geografie	244	87	44
B7106 Historická studia (PS)	251	101	54
7105R056 Historie se zaměřením na vzdělávání	251	101	54
B7401 Tělesná výchova a sport (PS)	400	152	75
7401R005 Tělesná výchova a sport	252	93	75
7401R014 Tělesná výchova se zaměř. na vzděl.	148	59	40
B7502 Sociální péče (PS)	558	80	47
6731R012 Sociální práce	558	80	47
B7507 Specializace v pedagogice (PS)	2 215	628	386
B7531 Předškolní a mimoškolní pedagogika (PS)	179	51	28
7531R001 Učitelství pro mateřské školy	179	51	28
<b>Magisterské studium</b>			
M7503 Učitelství pro základní školy (KS)	222	85	77
M7503/8/K Učitelství pro 1. stupeň ZŠ	222	85	77
M7503 Učitelství pro základní školy (PS)	224	97	56
M7503/8/P Učitelství pro 1. stupeň ZŠ	224	97	56
<b>Navazující magisterské studium</b>			
N7503 Učitelství pro základní školy (PS)	155	74	66
N7504 Učitelství pro střední školy (PS)	68	32	29
N6731 Sociální politika a sociální práce (PS)	558	80	37
<b>Doktorské studium</b>			
P7507 Specializace v pedagogice (PS)	10	6	6
P7507 Specializace v pedagogice (KS)	30	11	11

**Tabulka 3. Počty uchazečů v roce 2007.** PS – prezenční studium, KS – kombinované studium.

Do navazujícího magisterského studia nemohli být (s výjimkou oboru Sociální práce a jednotlivců, kteří již absolvovali bakalářské studium programu Přírodovědná studia) přijímáni vlastní absolventi bakalářského studia. Aby fakulta umožnila úspěšné vykonání přijímacích zkoušek a překlenutí adaptační fáze i absolventům jiných fakult nebo absolventům oborů Ekonomická a regionální geografie a Tělesná výchova a sport, nabídla jim v průběhu letního semestru, během prázdnin a po zahájení studia i v zimním semestru cyklus přípravných a vyrovnávacích kurzů. U prázdninových kurzů bylo účastníkům zajištěno ubytování a stravování. Kurzy byly připraveny v rámci řešení projektu ESF číslo CZ.04.1.03/3.2.15.3/0441s názvem Redukce bariér při získávání učitelské kvalifikace. Cílem projektu je:

- Redukovat bariéry vznikající pro studenty a absolventy neučitelských studijních oborů, kteří chtějí pokračovat ve vysokoškolském studiu bakalářských nebo magisterských učitelských oborů a získat tak učitelskou kvalifikaci ve smyslu Zákona č. 563 Sb.
- Rozšířit možnosti získání kvalifikace pro nekvalifikované učitele z Plzeňského a Karlovarského kraje.

Kurzy probíhaly formou blokové výuky, formou individuálních konzultací i distančně s využitím studijních materiálů v tištěné či elektronické podobě, které připravily jednotlivé katedry. O kurzy byl mezi uchazeči i přijatými studenty velký zájem (více než 500 účastníků).

## 4.6 Počty studentů na programech (k 1. 11. 2007)

Studijní programy	Forma	1. roč.	2. roč.	3. roč.	4. roč	5. roč.	Další roč.	Součty
Bakalářské	Komb.							
	Prez.	867	468	297	52	24	2	1710
Magisterské	Komb.	77						77
	Prez.	64	297	324	377	339	261	1662
Doktorské	Komb.	11	10	4	4			29
	Prez.	6	6	6				18
Navazující	Komb.							
	Prez.	126	50	23		1		200
<b>Celkem</b>		1151	831	654	433	364	263	3696

**Tabulka 4. Počty studentů na programech v roce 2007.**

Vysvětlivky: Komb. - kombinovaná forma studia, Prez. - prezenční forma studia;  
roč. - ročník, Další roč. - 6. až 10. roč.

## 4.7 Celoživotní vzdělávání

Programy celoživotního vzdělávání jsou nově akreditovány podle stávajících požadavků AK MŠMT. Programy vedoucí k získání kvalifikace mají akreditaci v režimu dalšího vzdělávání pedagogických pracovníků. Všechny programy jsou zároveň akreditovány Radou celoživotního vzdělávání ZČU.

Studium v oblasti pedagogických věd se zaměřením na speciální pedagogiku pro učitele MŠ a vychovatele

Studium v oblasti pedagogických věd se zaměřením na vychovatele a pedagogy volného času  
Studium v oblasti pedagogických věd se zaměřením na speciální pedagogiku pro učitele ZŠ a SŠ

Studium pro výchovné poradce

Studium Tvorba a následná koordinace ŠVP a vzdělávacích programů VOŠ

Studium v oblasti pedagogických věd se zaměřením na přípravu učitelů OP, PV a OV na SŠ

Studium v oblasti pedagogických věd se zaměřením na rozšíření odborné kvalifikace  
- Rozšiřující studium anglického jazyka pro učitele 1. a 2. stupně ZŠ

Studium metodiků prevence sociálně patologických jevů u dětí a mládeže

Studium v oblasti pedagogických věd se zaměřením na rozšíření odborné kvalifikace  
- Rozšiřující studium výpočetní techniky a informatiky pro učitele ZŠ a SŠ

Studium Arteterapie

Studium Muzikoterapie

Intenzivní týdenní souvislý kurz českého jazyka pro cizince

Intenzivní kurz českého jazyka pro cizince

Studium v oblasti pedagogických věd se zaměřením na rozšíření odborné kvalifikace  
- Rozšiřující studium českého jazyka

Učitelství českého jazyka pro SŠ (pro absolventy oboru Učitelství českého jazyka pro ZŠ)

## 4.8 Zahraniční studenti

Na studijních programech v roce 2007 studovalo celkem 131 zahraničních studentů; jejich rozdělení na programech uvádí tabulka 5.

Studijní programy	Počet studentů
Bakalářské	10
Magisterské – učitelství pro základní školy	65
Magisterské – učitelství pro střední školy	43
Magisterské – učitelství pro 1. stupeň základní školy	13
Navazující magisterské	0
Doktorské	0

*Tabulka 5. Počty zahraničních studentů na programech v roce 2007.*

## 4.9 Handicapovaní studenti

Na FPE bylo v roce 2007 různým způsobem podpořeno 17 handicapovaných studentů. Vedoucí katedry pedagogiky doc. PaedDr. Marie Kocurová, Ph.D., byla v roce 2007 řešitelkou rozvojového projektu MŠMT Integrace handicapovaných studentů na ZČU. V rámci tohoto projektu byly v 1. ročnících zmapovány potřeby nových handicapovaných studentů a zároveň byla provedena revize potřeb studentů vyšších ročníků. Péče o handicapované studenty probíhala ve spolupráci s Informačním a poradenským centrem ZČU. Maximální integraci zdravotně znevýhodněných do univerzitního života usnadňovala konzultační činnost zajišťovaná Centrem podpory zdravotně znevýhodněných studentů tvořeným pracovníky FPE (PhDr. M. Hříchová, CSc., PhDr. J. Slowík, Ph.D., Mgr. Š. Mádlová a JUDr. K. Mošna).

Pokračovala pomoc, která je handicapovaným studentům poskytována prostřednictvím studentů – asistentů. Handicapovaným studentům byla vyplacena motivační stipendia. Specializovanými pomůckami pro výuku zdravotní tělesné výchovy byl doplněn inventář KTV. V dalším období se bude fakulta zaměřovat na tvorbu studijních materiálů pro handicapované studenty. Není dořešena otázka webových stránek pro zrakově postižené studenty. Celouniverzitním problémem je nedostatek nebo absence vyhrazených parkovacích míst pro handicapované studenty.

## 4.10 Počty absolventů

V roce 2007 úspěšně ukončilo studium na FPE celkem 513 studentů; jejich rozdělení na programech uvádí tabulka 6.

Studijní programy	Počet absolventů
Bakalářské	117
Magisterské – učitelství pro základní školy	153
Magisterské – učitelství pro střední školy	111
Magisterské – učitelství pro 1. stupeň základní školy	110
Navazující magisterské	21
Doktorské	1

*Tabulka 6. Počty absolventů na programech v roce 2007.*

#### 4.11 Programy podané k akreditaci a reakreditaci v roce 2007

FPE předkládala v roce 2007 AK MŠMT žádosti o prodloužení akreditace studijním oborům programu Přírodovědná studia (s výjimkou oboru Matematická studia, jehož akreditace trvá do roku 2009), dále žádost o prodloužení akreditace bakalářského oboru Ekonomická a regionální geografie a doktorského oboru Teorie vzdělávání ve fyzice. Všechny uvedené obory získaly prodloužení akreditace na dobu uvedenou v následujícím přehledu.

V průběhu roku 2007 byly podány k reakreditaci tyto studijní programy a obory:

**Bakalářské studijní programy a obory podané k reakreditaci:**

1301R001 Ekonomická a regionální geografie	1. 3. 2012
1501R022 Biologie se zaměřením na vzdělávání	31. 7. 2014
1702R020 Fyzika se zaměřením na vzdělávání	31. 7. 2014
7504R180 Geografie se zaměřením na vzdělávání	31. 7. 2014
1407R014 Chemie se zaměřením na vzdělávání	31. 7. 2014
1802R023 Informatika se zaměřením na vzdělávání	31. 7. 2014

**Doktorské studijní programy a obory podané k reakreditaci:**

7501V026 Teorie vzdělávání ve fyzice	31. 3. 2012
--------------------------------------	-------------

V průběhu roku 2007 byly podány k akreditaci tyto nové studijní programy a obory:

**Nové programy a obory podané k akreditaci:**

Bakalářské studijní obory jako součást programu Specializace v pedagogice

7507R034 Výchova ke zdraví	31. 12. 2011
7507R056 Učitelství praktického vyučování a odborného výcviku	31. 10. 2011
7504R100 Učitelství odborných předmětů	31. 10. 2011

V rámci programů **celoživotního vzdělávání** byly v roce 2007 připraveny a poslány k akreditaci na MŠMT následující vzdělávací programy v systému dalšího vzdělávání pedagogických pracovníků:

Rozšiřující studium AJ – učitelství pro SŠ (pro absolventy učitelství AJ pro 2. st. ZŠ)

Rozšiřující studium AJ – učitelství pro SŠ (pro absolventy učitelství pro 2. a 3. st. bez kvalifikace pro výuku AJ)

Rozšiřující studium AJ – učitelství pro ZŠ (pro absolventy učitelství pro 1. nebo 2. st. ZŠ bez kvalifikace pro výuku AJ)

Rozšiřující studium NJ – učitelství pro 2. st. ZŠ (pro absolventy učitelství)

Rozšiřující studium NJ – učitelství pro SŠ (pro absolventy učitelství NJ pro 2. st. ZŠ)

#### 4.12 Hodnocení studijní a pedagogické činnosti

Hodnocení studijní a pedagogické činnosti probíhalo ve dvou úrovních. Zaslouhou členů studentské komory Akademického senátu se i v roce 2007 zachoval zvýšený počet studentů, kteří se zúčastnili studentského hodnocení kvality výuky. Fakulta se tak udržela na univerzitním průměru.

Počet studentů/respondentů ankety podle ročníků												
ročník	1.		2.		3.		4.		5. a další		Celkem	
FPE	1148	210	693	150	519	108	445	55	284	9	3089	532
Relativní počet respondentů ankety podle ročníků (v %)												
ročník	1.		2.		3.		4.		5. a další		Celkem	
FPE	18,29		21,65		20,81		12,36		3,17		17,22	
ZČU	16,76		18,27		20,27		13,02		12,29		17,09	

**Tabulka 7. Počty aktivních studentů v hodnocení studijní a pedagogické činnosti.**

Vedení fakulty vyhodnotilo anketu po zimním i letním semestru. Nejlépe hodnocení pedagogové byli oceněni dopisem děkanky a mimořádnou odměnou. Problematika učitelů, u nichž se opakovaně objevilo negativní hodnocení, byla řešena vedoucími kateder.

Na některých katedrách je elektronická anketa doplňována vlastním hodnocením. Jedná se zejména o katedry, na kterých povaha oboru přináší těsnější kontakt se studenty (psychologie, umělecké obory).

Jako součást řešení rozvojového projektu MŠMT Kvalita 07 bylo zavedeno dotazníkové hodnocení kvality externími členy komisí u státních závěrečných zkoušek. Vedení fakulty se rozhodlo tuto formu hodnocení rozšiřovat a podporovat ji i z rozpočtu fakulty.

Během roku bylo řešeno několik připomínek studentů ke kvalitě výuky. Studenti většinou podávali připomínky prostřednictvím svých zástupců v Akademickém senátu, v roce 2007 se neobjevila žádná stížnost zaslaná vedení fakulty písemně.

#### 4.13 Pedagogická praxe

Nedílnou součástí učitelských studijních programů je pedagogická praxe. Budoucí učitel se seznamuje s výukou ve škole nejprve formou náslechlů, potom formou vlastních výstupů v jednotlivých hodinách. Jeho praktická příprava vrcholí měsíční praxí ve škole příslušného typu (mateřská škola, základní škola, střední škola apod.), kde v podstatě již vykonává činnost učitele.

Realizace praxí je ztížena tím, že současná legislativa nedefinuje statut tzv. „fakultní školy“ a v dotaci na studenta programu učitelství se s náklady (organizační náklady a odměna učitelům škol, kteří vedou praxi) na pedagogickou praxi nepočítá. O to více vyniká dobrá spolupráce se školami v Plzni, ale i v jiných městech či obcích. Na výborné úrovni je také spolupráce jednak s odbory školství jednotlivých krajů, jednak s příslušnými obcemi a orgány České školní inspekce. Díky této spolupráci je pedagogická praxe pro posluchače FPE ZČU zajištěna beze zbytku a ve velmi dobré kvalitě.

Významnou etapou v oblasti spolupráce FPE ZČU se školami bylo řešení projektu „Nová kvalita pedagogické praxe“ v rámci Operačního programu Rozvoj lidských zdrojů, Opatření 3.2, spolufinancovaného ze státního rozpočtu České republiky a Evropského sociálního fondu. Řešiteli projektu byly vytvořeny metodické texty Pedagogická praxe v primární škole, Pedagogická praxe na základní a střední škole a sborník Pedagogická praxe v přípravě budoucích učitelů.

#### 4.14 Odborná praxe

Odborná praxe studentů bakalářského i navazujícího magisterského studia oboru Sociální práce je koncipována tak, aby vyhověla standardům vzdělávání v sociální práci. Katedra pedagogiky FPE ZČU jako garant studia dlouhodobě spolupracuje se širokým spektrem

organizací, které odborné praxe studentům zajišťují. Jejich počet a rozmanitost umožňuje, aby studenti během praxí získali zkušenosti z rozličných oblastí, ve kterých pracují sociální pracovníci. Praxe umožňují studentům poznat činnost řady zařízení realizujících sociální práci a politiku a zapojit se do ní. Důraz je kladen na to, aby studenti poznali během praxe sociální zařízení různých typů. Se všemi pracovišti, na kterých studenti vykonávají praxe, je sepsována smlouva, která je trojstranná (ZČU – organizace – student). V zimním semestru je na odbornou průběžnou (9 až 10 x 1 den v týdnu) i souvislou praxi (2 až 3 týdny) vysíláno cca 60 studentů bakalářského studia a cca 30 studentů navazujícího magisterského studia, v letním semestru pak cca 120 studentů bakalářského studia a 60 studentů navazujícího magisterského studia.

## **5 Výzkumná a vývojová činnost na fakultě**

### **5.1 Zaměření**

Zaměření výzkumu (dále VaV) na FPE vychází z možností a činnosti fakulty a ze zaměření jednotlivých pracovišť.

V **pedagogické oblasti** se výzkum orientoval na moderní vyučovací prostředky a metody, na využití projektové a problémové výuky, na integraci a transformaci výsledků vědeckého poznání do teoretické i experimentální přípravy budoucích učitelů, na tvorbu a metodiku tvorby on-line kurzů, na tvorbu výukových a vzdělávacích materiálů dostupných na počítačových sítích a na další specifické výzkumné směry dané charakterem jednotlivých kateder.

V **nepedagogické oblasti** byl výzkum zaměřen na specifická výzkumná témata odpovídající odbornému zaměření jednotlivých kateder.

### **5.2 Organizační, personální a materiální stránka výzkumu**

Na FPE nepokračovaly žádné výzkumné záměry. Zdroje na výzkum byly získány z prostředků grantových agentur (GAČR, GAAVČR), z prostředků specifického výzkumu a z prostředků nadací.

### **5.3 Mezinárodní spolupráce ve výzkumu a vývoji**

Akademičtí pracovníci jsou členy mezinárodních řešitelských týmů na projektech Leonardo da Vinci, Comenius 2, Lingua 1 a IGSP.

RNDr. Z. Chocholoušková, Ph.D. a Mgr. P. Volterová jsou členkami řešitelského týmu projektu Comenius 2: *Sophia* (2007-2009).

Mgr. Gabriela Klečková, Ph.D. je členem mezinárodního řešitelského týmu projektu Comenius 2: *Getting started with Primary CLIL* (2006-2009).

Mgr. Libuše Lišková, M.A. je členem mezinárodního řešitelského týmu projektu Lingua 1: *Languages from the Cradle* (2006-2008).

Doc. RNDr. Michal Mergl, CSc. je členem mezinárodního řešitelského týmu projektu IGCP 503: *Ordovician palaeogeography and palaeoclimate* (2006-2008).

Ing. Milada Stočková je členem mezinárodního řešitelského týmu projektu Comenius 2: *Getting started with Primary CLIL* (2006-2009).

### **5.4 Řešené projekty GAČR a GAAVČR**

V roce 2007 bylo na FPE v rámci programů GAČR řešeno celkem sedm projektů, z toho tři projekty pokračovaly z roku 2006. Dva projekty byly spoluřešitelské. Ze sedmi projektů tři řešila KBI a po jednom projektu katedry KVK, KTV, KAT a KGE. Na katedře geografie byl řešen jeden projekt GAAVČR.

Číslo projektu	Řešitel, spoluřešitel	Název projektu
GAČR 406/06/1081	Mgr. J. Mašek, Ph.D. (KVK)	Teoretická východiska výukového využití programů pro mapování pojmů a jejich experimentální ověření v hypermediálním učebním prostředí
GAČR 526/06/P046	RNDr. Z. Chocholoušková, Ph.D. (KBI)	Vliv suburbanizace na druhé složení městské flóry a vegetace na příkladu Plzně
GAČR 205/07/0466	Doc. RNDr. M. Mergl, CSc. (KBI)	Původ a evoluce discinidních brachiopodů v paleozoiku
GAČR 406/07/0168	Mgr. L. Čepička, Ph.D. (KTV)	Hodnocení poruch vývoje koordinace u dětí mladšího školního věku
GAČR 406/07/0109	Doc. PaedDr. J. Honzíková, Ph.D. (KAT)	Nonverbální tvořivost v technické výchově
GAČR 205/06/0395	Doc. RNDr. M. Mergl, CSc. (spoluřešitel) (KBI)	Paleoekologie a trofická struktura vybraných fosilních asociací kambria a ordoviku barrandienské oblasti
GAČR 403/07/0714	RNDr. M. Novotná, CSc. (spoluřešitel) (KGE)	„Amenitní“ migrace jako nová forma specifické globální migrace obyvatel. Její vliv na socioekonomický rozvoj rurálních oblastí ČR
GAAVČR KJB300460501	RNDr. P. Mentlík, Ph.D. (KGE)	Porovnání kvartérního vývoje Novohradských hor a vybraných částí Šumavy

**Tabulka 8. Řešené projekty GAČR a GAAVČR na FPE v roce 2007.**

## 5.5 Řešené projekty VaV ostatní

V roce 2007 bylo na FPE v rámci dalších projektů VaV řešeno celkem pět projektů. Dva projekty byly řešeny na KHK, po jednom projektu na katedře KGE, KAT a KRF.

Číslo projektu	Řešitel, spoluřešitel	Název projektu
Česko-slovenská mezivládní vědecko-technická spolupráce na léta 2006-2007 CZ-35	RNDr. P. Mentlík, Ph.D. (KGE)	Geomorfologický a environmentální informační systém jako nástroj výzkumu a managementu krajiny
ZČE/17/07	PaedDr. P. Mach, CSc. (KAT)	Technické památky Plzeňska
Nadace 700 let města Plzně	Doc. PhDr. V. Bokůvková, CSc. (KHK)	Portréty plzeňských skladatelů - Artuš Rektorys, Jiří Štěpánek,
Nadace 700 let města Plzně	Doc. PhDr. J. Fiala, CSc. (KHK)	Portréty plzeňských skladatelů - Jiří Bezděk, Jaroslav Vlach – akordeonový virtuos a pedagog
8/2007/VYD	PhDr. J. Sováková, CSc. (KRF)	Ruské dramatické formy na scénách Plzeňských divadel (60.-90. léta 20. stol.) a jejich ohlas v tisku

**Tabulka 9. Řešené projekty VaV ostatní na FPE v roce 2007.**

## 5.6 Řešené projekty FRVŠ

V roce 2007 bylo na FPE v rámci projektů FRVŠ řešeno celkem osm projektů. Ze sedmi projektů byly čtyři řešeny na KOF, dva na KVK a po jednom projektu na katedře KMT a KVD.

Číslo projektu	Řešitel, spoluřešitel	Název projektu
FRVŠ A0109/2007	Doc. Ing. V. Vrbík, CSc. (KVD)	Rozvoj počítačových učeben FPE ZČU
FRVŠ F0339/2007	RNDr. V. Kohout (KMT)	Rozšíření a inovace počítačové učebny pro výuku matematiky
FRVŠ F157/2007	RNDr. M. Randa, Ph.D. (KOF)	Multimediální učební text astronomie – modernizace a aktualizace

FRVŠ F0406/2007	Dr. Ing. J. Petřík (KOF)	Komplexní podpora výuky předmětů Mechanické a elektr. kmity, akustika a elektronika multimediálními prostředky počítače
FRVŠ F0794/2007	RNDr. J. Prokšová, Ph.D. (KOF)	Vytvoření multimediálního studijního textu: Aplikace nerovnovážné termodynamiky v hydrodynamice, chemii a biologii
FRVŠ F1014/2007	Mgr. Jan Nedoma (KOF)	Využití astronomického dalekohledu při výuce
FRVŠ F1086/2007	Doc. PaedDr. J. Slavík, CSc. (KVK)	Multimediální podpora předmětu Reflektivní praxe a výzkum ve výtvarné výchově
FRVŠ F1359/2007	Mgr. J. Mašek, Ph.D. (KVK)	Tvorba nového předmětu Multimediální výchova

**Tabulka 10. Řešené projekty FRVŠ na FPE v roce 2007.**

## 5.7 Řešené rozvojové projekty

V roce 2007 byla FPE v rámci rozvojových projektů řešitelem nebo se podílela na řešení celkem devíti projektů. Akademičtí pracovníci jednotlivých kateder byli do řešení projektů zapojeni koordinovaně podle svého zaměření.

Číslo projektu	Garant	Název projektu
INTEGRACE-07	Doc. PaedDr. M. Kocurová, Ph.D. (KPG)	Integrace handicapovaných studentů na ZČU
TALENT-07	Doc. PaedDr. J. Coufalová, CSc. (DFPE)	Využití potenciálu vysokoškolských pracovišť ZČU a LF UK v Plzni pro zvýšení zájmu studentů a žáků o technické a přírodovědné obory
STUDIUM-07	PhDr. J. Vaňková (DFPE)	Inovace studijních programů fakult ZČU
MOBILITA-07	PaedDr. G. Höfer, CSc. (DFPE)	Mobilní program pro studenty
HABILITACE-07	PaedDr. G. Höfer, CSc. (DFPE)	Podpora habilitačního a jmenovacího řízení
PORADNA-07	PhDr. M. Hříchová, Csc. (KPS)	Zefektivnění poskytování poradenských služeb Informačním a poradenským centrem ZČU
KVALITA-07	Doc. PaedDr. J. Coufalová, CSc. (DFPE)	Vnitřní a vnější hodnocení veškerých činností ZČU
PRAXE-07	PhDr. J. Vaňková (DFPE)	Podpora praxí studentů
POSTDOC-07	PaedDr. G. Höfer, CSc. (DFPE)	Podpora talentovaných studentů a postdoktorandů

**Tabulka 11. Řešené rozvojové projekty na FPE v roce 2007.**

## 5.8 Řešené projekty ESF

V roce 2007 byly na FPE v rámci projektů ESF řešeny tři projekty.

Číslo projektu	Řešitel	Název projektu
CZ.04.1.03/3.2.15.3/0441	Doc. PaedDr. J. Coufalová, CSc. (DFPE)	Redukce bariér při získávání učitelské kvalifikace
CZ.04.1.03/3.2.15.1/0063	PaedDr. J. Kepka, CSc. (KOF)	Nová kvalita pedagogické praxe
CZ.04.1.03/2.1.25.1/2118	Doc. PaedDr. M. Kocurová, Ph.D. (KPG)	Šance pro budoucnost

**Tabulka 12. Řešené projekty ESF na FPE v roce 2007.**

## 5.9 Publikace

Publikační činnost pracovníků Fakulty pedagogické je zachycena v databázi PUBL dostupné na webové adrese <http://www.knihovna.zcu.cz/riv.htm>.

Z významnějších publikací v členění na vědecké, popularizační a vzdělávací (učebnice, texty) a z významných webových stránek kateder uvádíme:

### 5.9.1 Vědecké publikace

- ASCHENBRENNER, V. 2007. Hudební složka odpoledních pobožností v jezuitském kostele v Klatovech v 18. století a *Vesperae Solennes de Confessore F. X. Brixio*. In MRÁZ, K. A CHROUST, V. (eds) *Barokní jezuitské Klatovy*. 1, 32–58. Klatovy.
- BENEŠ, A., GRIGAR, L. A MERGL, M. 2007. Origin of raw material from some Early Mediaeval spindle whorls in the Plzeň area. In CHYTRÁČEK, J., RIND, M.M. A SCHMOTS, K. (eds) *Archäologische Arbeitsgemeinschaft Ostbayern/West- und Südböhmen. 16. Treffen*. Verlag Marie Leidorf GmbH, 169–173. Rahden.
- BOKŮVKOVÁ, V. 2007. *Portréty plzeňských skladatelů – Jiří Štěpánek*. Západočeská univerzita v Plzni, 1–19. Plzeň.
- BREITFELDER, M. 2007. Stranické obzvláštnosti nacistické zahraniční politiky. *Dějepis XXII*. Západočeská univerzita v Plzni, 265–274. Plzeň.
- BREITFELDER, J. 2007. Turneři i jiní národovci po Velké válce. *České, slovenské a československé dějiny 20. století II*. 9 – 20. Hradec Králové.
- COUFALOVÁ, J. 2007. Rozvíjení kompetencí talentovaného žáka v matematice na 1. stupni ZŠ. In COUFALOVÁ, J. (ed.) *Vyučování matematice z pohledu kompetencí žáka a učitele 1. stupně základního vzdělávání – Srní 2007*. Západočeská univerzita v Plzni, 39–42. Plzeň.
- COUFALOVÁ, J. (ed.) *Vyučování matematice z pohledu kompetencí žáka a učitele 1. stupně základního vzdělávání – Srní 2007*. Západočeská univerzita v Plzni, 1–241. Plzeň.
- ČÁBALOVÁ, D. 2007. Zkušenosti s EL kurzem v pedagogickém vzdělávání. In SZÓRÁDOVÁ, E. A POLÁK, J. (eds) *Veda – Vzdelávanie – Prax*. Univerzita Konštantína Filozofa v Nitre, 70–74. Nitra.
- ČÁBALOVÁ, D. 2007. Kdo je „kvalitním učitelem“ z pohledu studentů učitelství 2. stupně ZŠ na FPE ZČU v současných proměnách školství. In JANDOVÁ, R. (ed.) *Svět výchovy a vzdělávání v reflexi pedagogického výzkumu*, Jihočeská univerzita, 285–291. České Budějovice.
- ČECHUROVÁ, M. A VEVERKA, B. 2007. Software MATKART – současný stav a vývojové trendy. In KUSEDOVÁ, D. (ed.) *Kartografické listy 15*. Kartografická společnost SR a Geografický ústav SAV, 34–40. Bratislava.
- ČEPIČKA, L. 2007. Evaluation of some attributes of Test of Gross Motor Development - 2 in the Czech Republic: Preliminary study. *Acta Universitatis Palackianae Olomouensis, Gymnica*, 37 (2), 38.
- ČEPIČKA, L. 2007. Measuring psychomotor skills: Developing a scale to measure ball-handling skills using the Rasch measurement model. In DEGREGORIO, R. (ed.) *New Developments in Psychological Testing*, Nova Science Publishers, 187–212. New York.
- DOKOUPIL, J. 2007. Trh práce v Plzeňském kraji a jeho proměna za posledních 10 let. In JUREZEK, P. (ed.) *Sachsen und Tschechien - zwischen Konkurrenz und Zusammenarbeit aus geographischer Sicht*. Technische Universität, 61–79. Chemnitz.
- DURŠPEK, J. 2007. Vznik konvekčních buněk. In DVOŘÁK, L. (ed.) *Veletrh nápadů učitelů fyziky*, 12, 27–29. Praha.
- EGERSDORFOVÁ, G. 2007. Rezeption von epischen Stoffen des Hochmittelalters in der modernen deutschen Kinder- und Jugendliteratur. In KÁŇA, T. A PELOUŠKOVÁ, H. (eds) *Německý jazyk a literatura ve výzkumu a výuce*, 56–60. Brno.

- FEIFERLÍKOVÁ, R. 2007. Oldřich Blecha – učitel hudby, skladatel a sběratel lidových písní. In KVAPIL, P. (ed.) *Miscellanea doctorandica III*, Univerzita Palackého, 15–24. Olomouc.
- FIALA, J. 2007. *Příspěvek k dějinám hudby západních Čech*. Západočeská univerzita v Plzni, 1–74. Plzeň.
- FIALA, J. 2007. *Portréty plzeňských skladatelů – Jiří Bezděk*. Západočeská univerzita v Plzni, 1–40. Plzeň.
- FIALA, J. 2007. *Virtuóz a pedagog – Jaroslav Vlach*. Západočeská univerzita v Plzni, 1–24. Plzeň.
- FRÖMEL, K., KLOBOUK, T. A LUKAVSKÁ, M. 2007. Structure of PA in 25-69 year old population in the Czech Republic. *Acta Universitatis Palackianae Olomouensis, Gymnica*, 37 (2), 44–45.
- HOLEČEK, V. A KOSÍKOVÁ, V. 2007. Vliv způsobů výuky na utváření psychologických pojmů. In SZÓRÁDOVÁ, E. A POLÁK, J. (eds) *Veda – Vzdelávanie – Prax*. Univerzita Konštantína Filozofa v Nitre, 70–81. Nitra.
- HONZÍKOVÁ, J., MACH, P., NOVOTNÝ, J. A KOL. 2007. *Alternativní přístupy v technické výchově*. Západočeská univerzita v Plzni, 266 s. + CD, Plzeň.
- HONZÍKOVÁ, J. A NOVOTNÝ, J. 2007. Rozvoj tvořivých schopností při formování senzomotorických dovedností. In HOŠPESOVÁ, A. (ed.) *Svět výchovy a vzdělávání v reflexi současného pedagogického výzkumu*. Jihočeská univerzita, 1–8. České Budějovice.
- HONZÍKOVÁ, J. 2007. Project method and psychomotor skill in technically oriented subjects. In VESELÁ, E. (ed.) *Acta Humanica 2*. Žilinská univerzita, 216–221. Žilina.
- HONZÍKOVÁ, J. A MACH, P. 2007. Rámcový vzdělávací program, kompetence pro mediální výchovu a technická výchova. In VESELÁ, E. (ed.) *Acta Humanica 1*. Žilinská univerzita, 32–35. Žilina.
- HONZÍKOVÁ, J. A NOVOTNÝ, J. 2007. Psychomotor skills of pupils and the project method. In BEZJAK, J. (ed.) *Technical creativity in schools curricula with the form of project learning. From Idea the Product*. 123–126. Portorož.
- HONZÍKOVÁ, J. A NOVOTNÝ, J. 2007. Project-based education and its implementation in acquiring psychomotor skills on primary school. *Sovremennyj naučnyj vestnik, Pedagogika*, 12 (20), 11–20.
- HONZÍKOVÁ, J. A NOVOTNÝ, J. 2007 Project-based education and its implementation in acquiring psychomotor skills on primary school. In GÓRNIAK, S. (ed.) *Perspektywiczne opracowania nauki i techniki – 2007*. Nauki i Studia. 43–50. Przemysl.
- HORA, J. 2007. O řešení Pellovy rovnice. In HAŠEK, R. (ed.) *Sborník příspěvků 3. konference Užití počítačů ve výuce matematiky*. Jihočeská univerzita, 77–81. České Budějovice.
- HORA, J. 2007. Eliminace kvantifikátorů v R pro každého: praktický návod. In LENGYELFALUSY, T. (ed.) *4. žilinská didaktická konference*. Žilinská univerzita, 19–27. Žilina.
- HRDLÍČKA, M. 2007. Předložková spojení s významem příčiny a účelu a výuka češtiny pro cizince. *Issledovanija po slavjanskim jazykam*, 12, 375–382.
- CHMELÍK, F., KLOBOUK, T. A LUKAVSKÁ, M. 2007. Differences in FITT characteristics of physical activity in Czech smokers and non-smokers. *Acta Universitatis Palackianae Olomouensis, Gymnica*, 37 (2), 33–33.
- CHOCHOLOUŠKOVÁ, Z. 2007. Flora. In MATUŠKOVÁ, A. A NOVOTNÁ, M. (eds) *The Geography of Plzeň*. Západočeská univerzita v Plzni, 74–77. Plzeň.
- KOCUR, P. 2007. Přístup k analýze multimediálních výukových materiálů. In HAVLISOVÁ, H. A JANÍK, T. (eds) *Svět výchovy a vzdělávání v reflexi pedagogického výzkumu*. Jihočeská univerzita. 383–384. České Budějovice.

- KOSÍKOVÁ, V. A HOLEČKOVÁ, M. 2007. Role učitele v souvislosti s tvorbou a realizací školních vzdělávacích programů. In HAVLISOVÁ, H., JANÍK, ET AL. (eds) *Svět výchovy a vzdělávání v reflexi pedagogického výzkumu*. Jihočeská univerzita, 57–63. České Budějovice.
- KOVÁŘÍKOVÁ, A. 2007. Peter Härtling – sein Roman Grosse kleine Schwester. *Germanistik an tschechischen Universitäten: Gegenwart und Zukunft*, 158–163. Hradec Králové.
- KRAUSOVÁ, M. 2007. Obraz Jana Žižky v historických pověstech. *Husitský Tábor, Supplementum* 3, 709–726.
- KUDLÁČEK, V., KLOBOUK, T. A LUKAVSKÁ, M. 2007. Demographic determinants of physical activity participation of university students in Czech Republic. *Zeszyty metodyczno-naukowe*, 2, 127–134.
- KUMPERA, J. 2007. Freiheit, Frieden und Krieg. Friedenspläne – Utopie oder Zukunftsvision bei Johann Amos Comenius, dem letzten Bischof der Brüder-Unität Herrnhuter. *Zeitschrift der Herrnhuter Brüdergemeine in der Schweiz*, 7 (1), 9–14.
- KUMPERA, J. 2007. Opera didactica omnia in historical context of Comenius' life and work. *Abstracts of the International conference The legacy of Johannes Amos Comenius to the Culture of Education*. 18–19. Praha.
- LEDERBUCHOVÁ, L. 2007. Kulturní symboly v učivu čtení a literární výchovy na 1. stupni ZŠ. *Slovo o slove*, 13, 46–81.
- LEDERBUCHOVÁ, L. 2007. Český jazyk a literatura v mezipředmětových vztazích. *Český jazyk a literatura*, 57, 43.
- LIŠKOVÁ, L. 2007. Reflection of Reality in Alice's Adventures in Wonderland. In VRÁNKOVÁ, K. A KOY, C. (eds) *South Bohemian Anglo-American Studies No. 1. Dream, Imagination and Reality in Literature*. Jihočeská univerzita, 63–66. České Budějovice.
- LOVASOVÁ, V. A MIŇHOVÁ, J. 2007. Psychologický aspekt pedagogické praxe v primární škole. In PODROUŽEK, L. (ed.) *Pedagogická praxe v primární škole*. Západočeská univerzita v Plzni, 24–25. Plzeň.
- LUKAVSKÝ, J. 2007. O podobnosti ve výtvarné výchově. In HORÁČEK, R. A ZÁLEŠÁK, J. (eds) *Aktuální otázky zprostředkování umění, Teorie a praxe galerijní pedagogiky, vizuální kultury a výtvarné výchovy*. Masarykova univerzita, 129–133, Brno.
- MACH, P. 2007. Creativity in Key competences development. In FURMANEK, W. (ed.) *Technika-Informatyka-Edukacja, Teoretyczne i praktyczne problemy edukacji technicznej*. Uniwersytet Rzeszowski, 177–181. Rzeszow.
- MACH, P. 2007. Developing of teaching competences through creativity. *Sovremennyj naučnyj vestnik, Pedagogika*, 12 (20), 4–10.
- MACH, P. 2007. Developing of teaching competences through creativity. In GÓRNIAK, S. (ed.) *Perspektywiczne opracowania nauki i techniki – 2007*. Nauki i Studia. 50–53. Przemysl.
- MAŠEK, J. 2007. Didaktické aspekty využití softwarových systémů pro techniku pojmového mapování. In MAŠEK, J. (ed.) *Sborník z mezinárodní vědecko-odborné konference INFOTECH 2007*, Univerzita Palackého, 133–140. Olomouc.
- MATUŠKOVÁ, A. A NOVOTNÁ, M. (eds). 2007. *Geografie města Plzně*. Západočeská univerzita v Plzni, 1–184. Plzeň.
- MENHERT, E. 2007. Pauperismus und soziale Frage in der Kolportageliteratur des 19. Jahrhunderts am Beispiel von Karl May. In JANÍKOVÁ, V. A VÁŇA, P. (eds) *Brünner Hefte zur Didaktik, Sprach- und Literaturwissenschaft* 3, Brno.
- MENTLÍK, P., LISÁ, L. A MINÁR, J. 2007. Concept of geomorphological analysis of previously glaciated areas (based on analysis of the surroundings of Prášilské jezero lake and Jezero Laka lake, Šumava Mts., Czech Republic). *Landform Analysis*, 5, 58–59.

- MERGL, M., FATKA, O. A BUDIL, P. 2007. Lower and early Middle Ordovician trilobite associations of the Prague Basin (Perunica, Czech Republic). *Acta palaeontologica Sinica*, 46 (suppl.), 320–327.
- MIŇHOVÁ, J. a VAŇKOVÁ, J. 2007. Úloha pedagogické praxe při formování pedagogických kompetencí učitelů. In PODROUŽEK, L. (ed.) *Pedagogická praxe v primární škole*. Západočeská univerzita v Plzni, 22–23. Plzeň.
- NOVÁKOVÁ, S. A ŠKARDOVÁ, R. 2007. La production et la perception de schwa en tchèque; le cas de groupes consonantiques ayant /r/, /l/ pour le noyau syllabique (Etude contrastive franco-tchèque). In CROUZET, O A ANGOUJARD, J.-P. (eds) *Journées des études linguistiques*, 105–112. Nantes.
- NOVOTNÝ, V. 2007. K žánrové interakci mezi románem a esejem. *Bohemistika*, 7, 91–100.
- NOVOTNÝ, V. 2007. Básnické a prozaické novinky I. *Český jazyk a literatura*, 57, 33–36.
- NOVOTNÝ, V. 2007. Básnické a prozaické novinky II. *Český jazyk a literatura*, 57, 79–82.
- NOVOTNÝ, V. 2007. Jan Křesadlo a literatura v likvidaci. In KUDRNÁČ, J. (ed.) *Literatura určená k likvidaci III*, 55–63.
- PĚCHOUČKOVÁ, Š. 2007. Children's idea of symmetry at the age of 6 - 7. In NOVOTNÁ, J. A MORAOVÁ, H.(eds) *Approaches to Teaching Mathematics at the Elementary Level*. Univerzita Karlova, 287–288. Praha.
- PĚCHOUČKOVÁ, Š. 2007. Matematické modelování v 1. ročníku základní školy. In COUFALOVÁ, J. (ed.) *Vyučování matematice pohledu kompetencí žáka a učitele I. stupně základního vzdělávání*. Západočeská univerzita v Plzni, 113–119. Plzeň.
- PETRLÍKOVÁ, J. 2007. *Gerundium a jeho postavení v systému větné stavby současné angličtiny a jeho užití jako prostředku větné kondenzace*. Západočeská univerzita v Plzni, 1–272. Plzeň.
- PETRLÍKOVÁ, J. 2007. Gerund in the Function of Sentence Condenser. *Linguistica Pragensia XVII*, 1, 17–29.
- PEŠKOVÁ, M. 2007. Člověk a společenství u Andreje Platonova. In BUDIL, I.T. (ed.) *Akta Fakulty filozofické Západočeské univerzity v Plzni*. 137–154. Plzeň.
- PODROUŽEK, L. (ed.) *Pedagogická praxe v primární škole*. Západočeská univerzita v Plzni, 1–163. Plzeň
- PROKŠOVÁ, J. 2007. Quételetovy kruhy. In RAUNER, K. (ed.) *Moderní trendy v přípravě učitelů fyziky 3*, 203–206. Srní.
- PRUNNER, P. 2007. Psychological Characteristics of the Managers Acting in State Administration and in Municipalities. *The New Educational Review*, 11 (1), 211–230
- QUINN, J. 2007. Irish Poetry. In BAKER, W. A WOMACK, K. (eds) *The Year's Work in English Studies*. Oxford University Press, 822–28. Oxford.
- QUINN, J. 2007. The First Dreamsong. In COLEMAN, P A MCGOWAN, P. (eds) *After Thirty Falls: New Essays on John Berryman*. Rodopi. 71–74. Amsterdam.
- RANDA, M. 2007. Supernova SN 1006. In HARNA, J. (ed.). XXIV. *Zborník dejín fyzik, Slovenská spoločnosť pre dejiny vied a techniky pri SAV*, 7–18. Bratislava.
- RANDA M. A RAUNER, K. 2007. Moderní trendy v učebnicích fyziky pro ZŠ. In RAUNER, K. (ed.) *Moderní trendy v přípravě učitelů fyziky 3*, 19–32. Srní.
- RYKOVSKÁ, M. 2007. Sistema formantov imjon suščestvitelnych v sovremennom ruskom jazyke v sopostavleniji s drevnerusskim. In RALEVA, C. (ed.) *Мир русского слова и русское слово в мире Том 7. XI конгресс Международной ассоциации преподавателей русского языка и литературы (сборник статей)*. Heron Press, 193–201. Sofia.
- SLAVÍK, J. 2007. Mozek, myšlení, umění. In KRÁMSKÝ, D. (ed.) *Humanitní vědy dnes a zítra*. Technická univerzita, 327–338. Liberec.

- SOVÁKOVÁ, J. 2007. Нарративная структура романа А Кима „Остров Ионы In RALEVA, C. (ed.) *Мир русского слова и русское слово в мире Том 7. XI конгресс Международной ассоциации преподавателей русского языка и литературы (сборник статей)*. Heron Press, 482–488. Sofia.
- SOVÁKOVÁ, J. 2007. Románová tvorba Anatolije Kima a ruský symbolismus. In RICHTEREK, O. (ed.) editor *Dialog kultur IV*, Oftis, 165–174. Ústí nad Orlicí.
- SOVÁKOVÁ, J. 2007. Tvorba Anatolije Kima v kontextu ruské literatury. *Cizí jazyky VIII*. Západočeská univerzita v Plzni, 64–76. Plzeň.
- STOČES, J. 2007. Pátrání po původu semestru. Příspěvek k univerzitní chronologii. *Acta Universitatis Carolinae, Historia Universitatis Carolinae Pragensis*, 47 (1–2), 59–74.
- SVOBODOVÁ, J. 2007. Ruský jazyk a problémy interference v současné době. *Cizí jazyky VIII*. Západočeská univerzita v Plzni, 77–89. Plzeň.
- VALACH, P. A NOVÁK, Z. 2007. The actual level of sport gymnastics of upper-primary students. In ANTALA, B. (ed.) *Book of abstracts of 4th FIEP European Congress*, Univerzita Komenského, 146, Bratislava.
- VEJVODOVÁ, J. 2007. Developing European Online Course. 2007. In ACHTEN, M., GABELMANN, M. A GONZÁLES, P. (eds) *Online Educa*. 214–217. Berlin.
- VEJVODOVÁ, J. 2007. On-line kurz jako součást školení modulu P-ICT ve výuce českého jazyka a literatury. In BURIANOVÁ, E. A SMOLKA, P. (eds) *Celoživotní vzdělávání učitelů*. 110–114. Ostrava.
- VEJVODOVÁ, J. 2007. Feedback in online-learning – the European online course Net-Trainers experience. In MECHTOVÁ, E. (ed.) *Information and Communication Technology in Education*. 45–52. Ostrava.
- VIKTORA, V. 2007. Tylův Poslední Čech. In VOSTRÝ, J. A SÍLOVÁ, Z. (eds) *Josef Kajetán Tyl 1808-1856-2006-2008*. 107–112. Praha.
- VIKTORA, V. 2007. Polan – divadelní kritik. In NOVOTNÝ, V. (ed.) *Bohumil Polan*. 97–115. Praha-Plzeň.
- VIKTORA, V. 2007. K eufonii verše prvního cyklu českých veršovaných legend. In KUDRNÁČ, J. (ed.) *Sborník prací Filosofické fakulty brněnské univerzity*, 54, 21–28. Brno.
- VLACHYNSKÁ, I. 2007. Science and Technique in the Street – Demo Experiments and Physical Contest. In JURDANA-SEPIC, T., SUSAC, A. A ZUVIC-BUTORAC, M. (eds) *GIREP – EPEC Conference, Frontiers of Physics Education*, 152. Opatija.
- VLACHYNSKÁ, I. 2007. Magnetische Eigenschaften des Stoffes in der Schulphysik in Tschechien und Deutschland. In RAUNER, K. (ed.) *Moderní trendy v přípravě učitelů fyziky* 3, 234–237. Srní.
- WOTTE, T. A MERGL, M. 2007. Brachiopods from the Lower-Middle Cambrian Láncara Formation of the Cantabrian Mountains, Northwest Spain. *Memoirs of the Association of Australasian Palaeontologists* 3, 101–122.
- ZIKMUNDOVÁ, V. 2007. Řekněte to sítí. Nelineární obraznost ve Výtvarné výchově. In HORÁČEK, R. A ZÁLEŠÁK, J. (eds) *Aktuální otázky zprostředkování umění, Teorie a praxe galerijní pedagogiky, vizuální kultury a výtvarné výchovy*. Masarykova univerzita, 108–110. Brno.
- ZIKMUNDOVÁ, V. a MAŠEK, J. 2007. Say it through the web. Non-linear imagery in Art Education. In KETTEL, J. (ed.) *Art Education Research and Development Congress*. Heidelberg, Karlsruhe: INSEA, 2007.[CD ROM].

## 5.9.2 Popularizační publikace

- BEZDĚK, J. 2007. Režisér nebo učitel? I. část. *Hudební výchova*, 3, 46.
- BEZDĚK, J. 2007. Režisér nebo učitel? II. část. *Hudební výchova*, 4, 57.

- ČERVENÝ, P. 2007. Jak správně měřit vzdálenosti na mapách. *Metodický portál RVP, VÚP*. Praha.
- ČERVENÝ, P. 2007. Životní prostředí za školou. *Metodický portál RVP, VÚP*. Praha.
- HLADNÝ, J. A KOPP, J. 2007. *Voda pro život*. Otevřená věda, AVČR [DVD ROM].
- HONZÍKOVÁ, J. 2007. Šišťice ze sušených bylinek. In TOMĚK, K. (ed.) *KAFOMET pro I. a II. stupeň I*. Infra, 31. Stařeč.
- HORA, J. 2007. Emanuel Lasker – mistr světa v šachu a matematik. In VALEŠ, L. (ed.) *Pracovní seminář k problematice zvyšování zájmu žáků a studentů o přírodovědné obory*. Západočeská univerzita v Plzni, 27–31. Plzeň.
- JÍLEK, T. a kolektiv. 2007. *Železná opona – Československá státní hranice od Jáchymova po Bratislavu 1948-1989*. Baset. 9-36, 61-65, 156-161. Praha.
- KRAUSOVÁ, M. 2007. Zwei bayerische Königinnen für den „faulen Wenzel“. *Oberpfälzer Heimatspiegel 2008*, 32, 65–72.
- KUHN, T. 2007. Janovy pašije v provedení souborů Collegium 1704 a Collegium Vocale 1704. *Hudební rozhledy*, 60 (4), 11.
- KUHN, T. 2007. Iva Bittová a Škampovo kvarteto. *Hudební rozhledy*, 60 (4), 10–11.
- KUHN, T. 2007. Smetanovské dny v Plzni. *Hudební rozhledy*, 60 (4), 10.
- KUMPERA, J. A ZEMEK, P. 2007. *Jednota bratrská. Zbožnost, mravnost, tolerance. Odkaz české reformace evropské duchovní kultuře. 550 výročí vzniku 1457-2007*. Muzeum J. A. Komenského v Uherském Brodě, 1–64, Uherský Brod.
- KUMPERA, J. 2007. Čech Comenius. Utopistický snílek či průkopník globálního sjednocování? In SEMOTÁNOVÁ, E. (ed.) *Cestou dějin*. Historický ústav AVČR, 227–237. Praha.
- NÁPRAVNÍK, V. A ŠTROFOVÁ, J. 2007. Chemie životního prostředí ve výuce na katedře chemie FPE ZČU. In ČÍDLOVÁ, H. A ŠIBOR, J. (eds) *Příprava učitelů chemie na environmentální výchovu a výchovu k trvale udržitelnému rozvoji*. Masarykova univerzita, 73–77. Brno.
- NĚMEC, J., POJER, F. GOJDA, M., KOPP, J. A MENTLÍK, P. *EL AL*. 2007. *Krajina v České republice*. Consult. 1–400. Praha.
- NOVÁKOVÁ, S. A KOLMANOVÁ, J. 2007. Odborný časopis Le français dans le monde. *Cizí jazyky* 50 (3), 94–95.
- NOVOTNÁ, M., ČADA, V. A ŠTANGL, S. 2007. *Plzeň na mapách*. Západočeská univerzita v Plzni, 11–30. Plzeň.
- NOVOTNÝ, J. A HONZÍKOVÁ, J. 2007. Teaching project direct to a woodwork in technical subjects at basic school. In BEZJAK, J. (ed.) *Technical creativity in schools curricula with the form of project learning. From Idea the Product*. 127–131. Portorož.
- PILOUS, V. 2007. Schválené technické materiály pro bezpečné vybrané výrobky k posuzování shody. In KUDĚLKA, V. (ed.) *Technické, bezpečnostní, kvalitativní, ekologické a právní požadavky na výrobky dle evropských směrnic a výrobných norem*. TSD Brno, SMS, 25–32. Brno.
- PLACHÝ, A., PROCHÁZKA, L., KORMANÍK, M., VOTÍK, J., JARUŠEK, J. A LEDVINKA, K. 2007. Jak hrála ostatní mužstva. *Fotbal a trénink*, 3, 28–36.
- SIROTEK, V. A KRAITR, M. 2007. Složení roztoků a výpočtové úlohy k tematice roztoků ve výuce chemie. In TÓTHOVÁ, A. A VESELSKÝ, M. (eds) *Aktuálne trendy vo vyučovaní prírodovedných predmetov*. ŠEVT, 301–304. Bratislava.
- SZACHTOVÁ, A. A LOVASOVÁ, V. 2007. *Muzikoterapie a asertivita v procese*. Slovenská technická univerzita, 192–202. Bratislava
- ŠIMON, P. 2007. Tintinův foxteriér se jmenuje Milou. *Cizí jazyky*, 50 (1), 19.

- ŠTROFOVÁ, J., RICHTR, V. A SIROTEK, V. 2007. Možnosti propagace chemie mezi mládeží. In TÓTHOVÁ, A. A VESELSKÝ, M. (eds) *Aktuálne trendy vo vyučovaní prírodovedných predmetov*. ŠEVT, 271–273. Bratislava.
- VEVERKA A. 2007. Kde lze nahradit chemické přípravky – stručný přehled možností nechemické ochrany. *Zahradnictví*, 7, 52.
- VOLTEROVÁ, P. 2007. Název projektu: Pomáháme našim ptačím kamarádům. In HONZÍKOVÁ, J., MACH, P. A NOVOTNÝ, J. (eds) *Alternativní přístupy k technické výchově*. Západočeská univerzita v Plzni, 195–205. Plzeň.
- VONDRÁČEK, A. 2007. Kozamová, J., Brouland, P.: Obchodní francouzština – Français commercial. *Cizí jazyky*, 50 (3), 123.
- VYČICHLOVÁ, E. 2007. Aktuální tendence v současné ruštině. *Cizí jazyky VIII*, Západočeská univerzita v Plzni, 102–108. Plzeň.

### 5.9.3 Učebnice, skripta, učební texty

- BAJTOŠ, J. A HONZÍKOVÁ, J. 2007. *Vybrané statě školní pedagogiky*. Západočeská univerzita v Plzni, 192. Plzeň.
- BRŮNA, V. BURSOVÁ, M. VOTÍK, J. A ZALABÁK, J. 2007. *Fotbalová školička*. Grada Publishing, 1–118. Praha.
- BURSOVÁ, M. 2007. Neurofyziologické základy kompenzačních cvičení. In BUZEK, M. (ed.) *Trenér fotbalu UEFA „A“ licence*. Olympia, 249–264. Praha.
- COUFALOVÁ, J., PĚCHOUČKOVÁ, Š., LÁVIČKA, M. A POTŮČEK, J. 2007. *Matematika pro 6. ročník základní školy*. Fortuna, 1–215. Praha.
- COUFALOVÁ, J., PĚCHOUČKOVÁ, Š., HEJL, J. A LÁVIČKA, M. 2007. *Matematika pro 7. ročník základní školy*. Fortuna, 1–288. Praha.
- COUFALOVÁ, J., PĚCHOUČKOVÁ, Š., HEJL, J. A LÁVIČKA, M. 2007. *Matematika pro 8. ročník základní školy*. Fortuna, 1–192. Praha.
- COUFALOVÁ, J., PĚCHOUČKOVÁ, Š., HEJL, J. A LÁVIČKA, M. 2007. *Matematika pro 9. ročník základní školy*. Fortuna, 1–121. Praha.
- ČÁBALOVÁ, D., JANOŠKOVÁ, D. A ONDRÁČKOVÁ, M. 2007. *Občanská výchova 9. Rodinná výchova 9*. Fraus, 1–334. Plzeň.
- ČÁBALOVÁ, D. 2007. *Pedagogika pro učitele – modul B*. Západočeská univerzita v Plzni, CD - ROM. Plzeň.
- ČERVENÝ, P. 2007. *Matematická geografie v otázkách a odpovědích*. Západočeská univerzita v Plzni, 1–70. Plzeň.
- DURŠPEK, J. 2007. Aplikace nerovnovážné termodynamiky v hydrodynamice, chemii a biologii a možnosti využití ve výuce. In ZELENICKÝ, Ľ. (ed.) *Rozvoj schopností žiakov v prírodovednom vzdelávaní*, Nitra, 15, 9. Račkova Dolina.
- HOLEČEK, V., MIŇHOVÁ, J. A PRUNNER, P. 2007. *Psychologie pro právníky*. Aleš Čeněk, 1–351, Plzeň.
- HONZÍKOVÁ, J. A NOVOTNÝ, J. 2007. *Plasty v pracovní výchově*. Krajské centrum vzdělávání a Jazyková škola s právem státní jazykové zkoušky, 1–147(+CD). Plzeň.
- HONZÍKOVÁ, J. 2007. Pracovní činnosti a rámcový vzdělávací program v předškolním zařízení. In DRTINA, R. (ed.) *Modernizace vysokoškolské výuky technických předmětů*. Gaudeamus, 79–84. Hradec Králové.
- HONZÍKOVÁ, J. 2007. Plánovací činnost jako východisko pro tvořivé technické práce. In FURMANEK, W. (ed.) *Technika - informatyka - edukacja, sborník z konference Technika - informatyka - edukacja - Teoretyczne i praktyczne problemy edukacji technicznej*. Uniwersytet Rzeszowski, 160–165. Rzeszów.
- HONZÍKOVÁ, J. 2007. Gendery - pojem ve školství známý i neznámý. In HÁJKOVÁ, E. A VÉMOLOVÁ, H. (eds) *International Colloquium on the Management of Educational*

- Process aimed at current issues in science, education and creative thinking development.* University of Defence, 68–72. Brno.
- JANÍK, T. A SLAVÍK, J. 2007. Vztah obor – vyučovací předmět jako metodologický problém. *Orbis scholae*, 2 (1), 54–66.
- JANÍK, T., NAJVAR, P., SLAVÍK, J. A TRNA, J. 2007. Dynamická povaha učitelových didaktických znalostí obsahu: případová (video)studie z výuky fyziky na 2. stupni základní školy. In JANÍK, T. (ed.) *Pedagogical content knowledge nebo Didaktická znalost obsahu?*, Paido, 99–114. Brno.
- HORA, J. 2007. Emanuel Lasker – mistr světa v šachu a matematik. In VALEŠ, L. (ed.) *Pracovní seminář k problematice zvyšování zájmu žáků a studentů o přírodovědné obory*. ZČU, Plzeň, 27–1.
- KOVÁŘÍKOVÁ, A. A STAHL, T. 2007. *Literatur für junge Leser. Texte und Interpretationen*. Západočeská univerzita v Plzni, 1–130. Plzeň
- KRAITR, M., RICHTR, V., SIROTEK, V. A ŠTROFOVÁ, J. 2007. Aspekty historického vývoje chemických výrob ve výuce chemie. *ChemZi*, 1/3, 152.
- KRAUSOVÁ, M. 2006. Západočeské A–Z husitské tradice. *Dějepis XXII*. Západočeská univerzita v Plzni, 50–60. Plzeň.
- KUMPERA, J. 2007. Josef Polišenský – vyvolenec múzy Klein. Ohlédnutí za velkým dílem s důrazem na komeniologii. In BARTEČEK, I. (ed.) *Ad honorem Josef Polišenský*. Palackého univerzita, 203–209. Olomouc.
- KUHN, T. 2007. *Hudba jazzové oblasti z pohledu hudební kinetiky*. Západočeská univerzita v Plzni, 1–89. Plzeň
- LEDERBUCHOVÁ, L. 2007. *Sociální balada ve škole*. Krajské centrum vzdělávání a jazyková škola, 1–19. Plzeň.
- LEDERBUCHOVÁ, L., STEHLÍKOVÁ, M. 2007. Čítanka 9. Nakladatelství Fraus, 1–112. Plzeň.
- LIŠKOVÁ, Š. 2007. Multikulturní aspekty ve výuce hudební výchovy na gymnáziu. In HALA, P. (ed.) *Člověk-umění-kultura*. Masarykova univerzita, 145–151. Brno.
- LIŠKOVÁ, Š. 2007. K integraci dětí se speciálními vzdělávacími potřebami do všeobecné hudební výchovy (Downův syndrom). In BĚLOHLÁVKOVÁ, P. (ed.) *Kontexty hudební pedagogiky I*. Univerzita Karlova, 68–75. Praha.
- LIŠKOVÁ, Š. 2007. Od teorie k praxi v HV na SŠ. In BĚLOHLÁVKOVÁ, P. (ed.) *Kontexty hudební pedagogiky I*. Univerzita Karlova, 97–103. Praha.
- LUKAVSKÁ, E. 2007. Místo pedagogických praxí v průběhu studia učitelství pro 1. st. ZŠ. In PODROUŽEK, L. (ed.) *Pedagogická praxe v primární škole*. Západočeská univerzita v Plzni, 8–21. Plzeň.
- MATUŠKOVÁ, A. 2007. Kurikulární reforma v geografickém vzdělávání na českých základních a středních školách. *Geografická revue*, 3 (1), 101–106.
- MIŇHOVÁ, J. 2007. *Psychopatologie pro právníky*. Aleš Čeněk, 1–134. Plzeň.
- NÁPRAVNÍK, V. 2007. On-line kurz sladařské technologie. In DOSTÁL, J. (ed.) *Infotech 2007. Díl I*. Votobia. Olomouc. 820–823.
- NOVOTNÁ, M. 2007. Metody GIS analýz při vzdělávání humánních geografů. In HORÁK, J., DEGEL, P. A KAPIAS, A. *GIS. Vysoká škola báňská - Technická univerzita*, 1–7. Ostrava.
- PILOUS, V. 2007. Výrobní a provozní degradace svarových spojů vysokopevných ocelí. *Konstrukce. Příloha Svařování, plyny, dělení materiálů*, 6 (5), 6–13.
- PODLIPSKÝ, R. 2007. Výtvarná výchova. In KEPKA, J. (ed.) *Pedagogická praxe na základní a střední škole*. Západočeská univerzita v Plzni, 142–152. Plzeň.
- PODLIPSKÝ, R. 2007. Výtvarná výchova. In PODROUŽEK, L. (ed.) *Pedagogická praxe v primární škole*. Západočeská univerzita v Plzni, 126–134. Plzeň.
- PROKŠOVÁ, J. A OBDRŽÁLEK, J. 2007. Entropie do středoškolské fyziky? *Pokroky matematiky, fyziky a astronomie*, 2/2007, 152–168.

- RANDA, M. A RAUNER, K. 2007. Jak zvýšit atraktivitu školské fyziky. In KEPKA, J. (ed.) *Pracovní seminář k problematice zvyšování zájmu žáků a studentů o přírodovědné obory*, 83–88. Smí.
- RAUNER, K., HAVEL, V. A RANDA, M. 2007. *Fyzika 9, učebnice pro základní školy a víceletá gymnázia*. Fraus, 1–136. Plzeň.
- RAUNER, K., HAVEL, V. A RANDA, M. 2007. *Fyzika 9, pracovní sešit pro základní školy a víceletá gymnázia*. Fraus, 1–56. Plzeň.
- RICHTR, V. A KRAITR, M. Atraktivní experiment z chemie v programu „Péče o talentované studenty středních škol In TÓTHOVÁ, A. A VESELSKÝ, M. (eds) *Aktuálne trendy vo vyučovaní prírodovedných predmetov*. ŠEVT, 274–276. Bratislava.
- RICHTR, V. ŠTROFOVÁ, J. A KRAITR, M. 2007. Přírodní památka Hromnické jezírko jako ekologická stopa zaniklé chemické výroby. In ČÍDLOVÁ, H. A ŠIBOR, J. (eds) *Příprava učitelů chemie na environmentální výchovu a výchovu k trvale udržitelnému rozvoji*. Masarykova univerzita, 103–106. Brno.
- SLAVÍKOVÁ, M. 2007. *Přípravný kurz hudební teorie. E-learningový kurz*. Západočeská univerzita v Plzni. 1–28. Plzeň.
- SLOWÍK, J. 2007. *Speciální pedagogika*. Grada. 1–160. Praha.
- STOČES, J. 2007. Kvestie Tomáše Akvinského o úloze učitelského povolání. *Dějepis XXII*. Západočeská univerzita v Plzni, 20–27. Plzeň.
- SVOBODOVÁ, J. A RYKOVSKÁ, M. 2007. *Ruský jazyk pro začátečníky 1*. Západočeská univerzita v Plzni. 1–118. Plzeň.
- ŠTROFOVÁ, J. A RICHTR, V. 2007. Structured study of chemistry teaching at University of West Bohemia in Pilsen. In NESMĚRÁK, K. (ed.) *Proceedings of the 2nd European Variety in Chemistry Education*. Univerzita Karlova, 306–309. Praha..
- UHL SKŘIVANOVÁ, V. 2007. Vševýtvarný slet v Augsburgu aneb 2. Kunstpädagogischen Tag in Bayern. *Výtvarná výchova*, 47 (1), 9.
- UHL SKŘIVANOVÁ, V. 2007. (Ne)Předvídatelné v umělecko-pedagogických situacích. *Výtvarná výchova*, 47, 3–4.
- VRBÍK, V. 2007. Distanční kurz pro výuku jazyka PHP. 5. ročník konference *Alternativní metody výuky*. Gaudeamus, 55. Hradec Králové.
- VYČICHLOVÁ, E. A NAVRÁTIL, A. 2007. *Korektivní kurz ruské výslovnosti*. Západočeská univerzita v Plzni. 1–108. Plzeň.
- VÝCHODSKÁ, H. 2007. Homo medicans. *Dějepis XXII*. Západočeská univerzita v Plzni, 70–81. Plzeň.

#### 5.9.4 Publikace na webu

- ČÁBALOVÁ, D., JANOŠKOVÁ, D. A ONDRÁČKOVÁ, M. 2007. *Občanská výchova 9 Rodinná výchova 9*. Příručka učitele k celostátní učebnici OVRV9 Fraus, 1–334. Plzeň.
- ČÁBALOVÁ, D. 2007. *Pedagogika pro učitele – modul B*. Západočeská univerzita v Plzni, CD-ROM. Plzeň.
- PEŠKOVÁ, M. 2007. *Ruská poezie 20. století*. Recepční, genologické a strukturně analytické pohledy. <http://www.ruskodnes.cz/index.php?page=clanek&id=677>.
- PEŠKOVÁ, M. 2007. „Talent roste v odříkání“ (Daniel Dharma: Čtyřnohá vrána a jiné taškařice). <http://www.ruskodnes.cz/index.php?page=clanek&id=603>.
- RANDA, M. 2007. *Astronomia*. <http://www.astro.pef.zcu.cz/>.
- PROKŠOVÁ, J. 2007. *Nerovnovážná termodynamika a její aplikace*. <http://nelterm.kof.zcu.cz/>.

## 5.10 Konference

V roce 2007 katedry FPE organizovaly nebo se spolupodílely na pořádání devíti konferencí a pracovních setkání.

Konference *Deutsch macht Schule*. Pořádaná KNJ jako diskuzní fórum zaměřená na cizojazyčnou výuku němčiny ve školním kontextu. Duben 2007.

Konference *Genius loci*. Pořádaná KCJ ve spolupráci s SVKP, zaměřená na existenci charakteristických regionů v ČR, jejich rysů a tradic. Plzeň, 25.-26. 10. 2007.

Konference *Ideas that Work 07*. Pořádaná KAN jako konference s mezinárodní účastí pro učitele angličtiny 10. 11. 2007, FPE ZČU, Jungmannova 1. Konference se zúčastnilo 250 učitelů angličtiny ze všech typů škol v ČR. Tématem byly moderní přístupy k výuce anglického jazyka.

Konference *Metody geografického výzkumu*. Pořádané KGE jako konference s mezinárodní účastí, zaměřená na regionální výzkum, výzkum vývoje krajiny a geomorfologický informační systém, mapování a analýzy. Plzeň, FPE Veleslavínova 42, 7.-8. 11. 2007.

Konference *Moderní trendy v přípravě učitelů fyziky 3*. Pořádaná KOF jako konference s mezinárodní účastí zaměřená na teorii a praxi ve vytváření školních vzdělávacích programů ve fyzice. Srní, 26.-28. 4. 2007.

Konference *Pedagogické dny* pořádané KPG proběhly 18. 4. 2007 jako součást projektu EU, se zaměřením na zkvalitnění pedagogicko-psychologické přípravy budoucích učitelů

Konference *Plzeňský psychologický den – II*. Pořádaná KPS jako setkání psychologů Plzeňského kraje. Plzeň, FPE, 14. 12. 2007.

Konference *Sozial- und wirtschaftsgeographisches Kolloquium sächsischer und böhmischer Universitäten*. Pořádaná KGE jako pravidelné roční setkání geografických pracovišť TU Chemnitz, ZČU a UJEP Ústí n. L. Pernink, ZČU, 15.-16. 11. 2007, Pernink.

Konference *Vyučování matematice z pohledu kompetencí žáka a učitele 1. stupně základního vzdělávání*. Pořádaná KMT jako konference s mezinárodní účastí, zaměřená na počáteční vyučování matematice. Srní, 18.-20. 4. 2007.

## 5.11 Hodnocení VaV

V hodnocení výzkumu a vývoje a jejich výsledků v roce 2007, které provádí Rada pro VaV vlády ČR a které shrnuje výsledky projektů VaV za roky 2002-2006, byla FPE hodnocena jako organizace s nadprůměrnými výsledky. V hodnocení Rady pro VaV se ocitla v tzv. „zeleném poli“ institucí, které získané prostředky umí zhodnotit nadprůměrně (např. publikacemi). Je však pravda, že tento příznivý výsledek vznikl především zásluhou celkově nízkých prostředků získaných FPE jako důsledek malé úspěšnosti v získávání grantů GAČR, GAAVČR, případně jiných, a je také důsledkem toho, že FPE na rozdíl od jiných fakult ZČU nemá výzkumné záměry. Pozice FPE v hodnocení VaV se dá proto vyjádřit stručně: Přestože získáváme málo prostředků, umíme je nadprůměrně zhodnotit.

V roce 2007 byl připraven nový motivační program pro akademické pracovníky FPE. S platností od 1. 1. 2008 je zaměřen na podporu a hodnocení významných VaV aktivit, tj. publikací, konferencí, sledování citovanosti a na podporu mladých talentovaných studentů formou fakultního grantového systému (GAPE).

## 6 Prestižní činnost na fakultě

### 6.1 Výstavy

*Česko–Slovenské dny v Plzni*. Účast KAT s výstavou rukodělných výrobků ve výstavních prostorách ČEZ ve dnech 8.-11. 11. 2007.

*I zima je zelená.* Výstava ve spolupřadatelství KBI a ZOO Plzeň v Mázhausu Plzeňské radnice, únor-březen 2007)

*Slavěna Jandová - Zastavení, textil.* Výstava pořádaná KVK v Univerzitní galerii, 14. 11.-8. 12. 2007.

*Slunce a člověk.* Výstava ve spolupřadatelství KGE a Planetária Plzeň ve vestibulu FPE ve dnech 1. 11.-20. 12. 2007

## 6.2 Koncerty

Katedra KHK pořádala 3 absolventské koncerty a 13 dalších v Plzni. K nejvýznamnějším patřilo dne 4. 2. 2007 zahajovací matiné 27. ročníku festivalu *Smetanovské dny Plzeň*, pořadatel Dominik Centrum, účinkující pouze z KHK.

## 6.3 Jiné akce

Kromě konferencí, výstav a koncertů se na FPE v roce 2007 uskutečnily (katedry FPE pořádaly či se jinak na nich podílely) další akce různého zaměření. K nejvýznamnějším patřily:

*Astronomická olympiáda.* Odborná garance všech kol v kategoriích E, F, G, H. Leden až prosinec 2007.

*Astronomický seminář učitelů fyziky.* Spolupřadatelství s Hvězdárnou Rokycany a Hvězdárnou a planetáriem Plzeň, 9. 3. 2007 v Rokycanech, 12. 10. 2007 v Plzni.

*Biologická olympiáda kat. A, B a C.* Organizace krajských kol biologických olympiád ve spolupřadaci KBI s Krajským centrem vzdělávání a Jazykovou školou Plzeň v březnu a květnu 2007.

*Den učitelů geografie* ve spolupřadaci KGE s Krajským centrem vzdělávání a Jazykovou školou Plzeň KPCVJŠ dne 2. 2. 2007.

*Den učitelů němčiny* ve spolupřadaci KNJ s Krajským centrem vzdělávání a Jazykovou školou Plzeň dne 15. 2. 2008.

*Dětský divadelní Tartas.* 8. ročník přehlídky dětské dramatické tvorby pro kraje Plzeňský a Karlovarský s nominací na celostátní festival Dětská scéna. Odborná garance a spolupřadatelství KPG.

*Dny vědy a techniky v Plzni.* Účast kateder KAT, KOF, KCH v samostatných expozicích, 14.-15. 9. 2007.

*Fyzikální olympiáda.* Organizace krajských kol v kategoriích A, B, C, D a E. 19. 1.-18. 5. Plzeň.

*GIS Day* pro žáky a učitele pořádaný KGE, 14. 11. 2007.

*Historická dílna* pořádaná KHI jako cyklus vystoupení významných českých historiků z celé České republiky, pořádaný v obou semestrech zpravidla dvakrát měsíčně k aktuálním problémům historiografie.

*Chemická olympiáda.* Organizace krajského kola chemické olympiády ve spolupřadaci KCH s Krajským centrem vzdělávání a Jazykovou školou Plzeň v prosinci 2007.

*Mladý Sisyfos.* Cyklus přednášek. Plzeň 2. 2. až 13. 12. 2007.

*Noc vědců.* Účast kateder KOF, KCH v samostatných expozicích, 28. 9. 2007.

*Olympiáda techniky Plzeň 2007.* Celostátní soutěž vědeckých a odborných prací studentů učitelských studií v oboru technická výchova. Pořádala KAT, 24.-25. 5. 2007.

*Soustředění talentovaných studentů a řešitelů FO a MO.* Pořádaly KOF a KMT a ve spolupřadaci s JČMF Plzeň, 1 týden, září 2007.

Účast na projektu ENVIC/*Environmentální informační centra v Plzeňském kraji/ESF/*, 2007-2008, partner ZČU), odborné konzultace a realizace sedmi přednášek pro veřejnost (KGE, KBI).

Účast KGE na konferenci *Wege aus der Krise: Erfahrungen in und mit strukturschwachen Regionen in den Forschungssechseck-Ländern* konaném v Bruck/Mur (Rakousko) ve dnech 9.-10. 11. 2007.

*Věda a technika v ulicích Plzně*. Účast kateder KBI a KOF v samostatných expozicích v rámci projektu Česká hlava, 21.-22. 9. 2007.

*Mezinárodní letní jazyková škola ZČU*, spolupředatelství KAN, KCJ, KNJ a KRF.

## **6.4 Prestižní aktivity přesahující rámec ZČU**

### **6.4.1 Habilitační komise, oborové rady**

Doc. RNDr. Jaroslav Hora, CSc., člen oborové rady doktorského studijního programu Obecné otázky matematiky na PřF Masarykovy univerzity v Brně; člen komise pro obhajoby disertačních prací doktorského studijního programu M8 Obecné otázky matematiky a informatiky na MFF UK Praha.

Prof. PhDr. Jan Kumpera, CSc., člen habilitační komise Filozofické fakulty Univerzity Hradec Králové; člen habilitační komise FF UK v Praze; člen habilitační komise Filozofické fakulty Masarykovy univerzity v Brně.

Doc. PaedDr. Ladislava Lederbuchová, CSc., členka oborové rady doktorského studia teorie vzdělávání v bohemistice Pedagogické fakulty Univerzity J. E. Purkyně v Ústí nad Labem.

Doc. PhDr. Jana Miňhová, CSc., členka společné republikové oborové rady doktorského studijního programu Specializace v pedagogice, obor Informační a komunikační technologie ve vzdělávání; členka oborové rady doktorského studia Teorie vzdělávání v bohemistice Pedagogické fakulty Univerzity J. E. Purkyně v Ústí nad Labem.

Doc. PaedDr. Jan Slavík, CSc., člen společné oborové rady doktorského studijního programu Pedagogické fakulty Univerzity Karlovy v Praze, Pedagogické fakulty Univerzity J. E. Purkyně v Ústí nad Labem, Pedagogické fakulty Masarykovy univerzity v Brně, obor Výtvarná výchova; člen oborové rady doktorského studijního programu Filozofické fakulty UK Praha, obor Pedagogika.

Prof. PhDr. Viktor Viktora, CSc., člen komise pro profesorské řízení, Filozofická fakulta Univerzity F. Palackého v Olomouci; člen habilitační komise, Filozofická fakulta Ostravské univerzity v Ostravě; člen oborové rady doktorského studia dějin české literatury a literární vědy Filozofické fakulty Masarykovy univerzity v Brně; člen oborové rady doktorského studia dějin české literatury a literární vědy Filozofické fakulty Ostravské univerzity v Ostravě; člen oborové rady doktorského studia teorie vzdělávání v bohemistice Pedagogické fakulty Univerzity J. E. Purkyně v Ústí nad Labem.

Doc. Ing. Václav Vrbík, CSc., člen společné republikové oborové rady doktorského studijního programu Specializace v pedagogice, obor Informační a komunikační technologie ve vzdělávání, člen oborové rady doktorského studijního programu Specializace v pedagogice, obor Informační a komunikační technologie ve vzdělávání. PF JČU v Českých Budějovicích.

### **6.4.2 Vědecké rady**

Doc. PaedDr. Jana Coufalová, CSc., členka Vědecké rady Západočeské univerzity v Plzni; členka Vědecké rady Pedagogické fakulty Univerzity Jana Evangelisty Purkyně, Ústí nad Labem; členka Vědecké rady Pedagogické fakulty Jihočeské univerzity, České Budějovice.

Doc. PhDr. Jana Jindrová, CSc., členka Vědecké rady Pedagogické fakulty UK v Praze, Praha.

- Doc. PhDr. Jana Miňhová, CSc., členka Vědecké rady Západočeské univerzity v Plzni, Plzeň; členka vědecké rady Masarykovy univerzity v Brně; členka vědecké rady Pedagogické fakulty Univerzity J. E. Purkyně v Ústí nad Labem; členka vědecké rady Pedagogické fakulty Univerzity Karlovy v Praze.
- Doc. RNDr. Michal Mergl, CSc., člen Vědecké rady Západočeské univerzity v Plzni.
- Doc. PaedDr. Jan Slavík, CSc., člen Vědecké rady Pedagogické fakulty Univerzity Karlovy v Praze, Praha.
- Prof. PhDr. Viktor Viktora, CSc., člen Vědecké rady Filozofické fakulty Západočeské univerzity.

### 6.4.3 Redakční rady

- Ladislav Čepička, Ph.D., člen redakční rady časopisu *Česká kinantropologie*, Praha.
- Doc. PaedDr. Václav Havel, CSc., člen redakční rady časopisu *Obzory matematiky, fyziky a informatiky*, Nitra.
- Doc. RNDr. Jaroslav Hora, CSc., člen redakční rady *Department of Mathematics Report Series*, České Budějovice.
- Prof. Ing. Milan Kraitr, CSc., člen redakční rady časopisu *Ecological Chemistry and Engineering*, Opole, Polsko.
- Prof. PhDr. Jan Kumpera, CSc., člen redakční rady časopisu *Studia historica et Comeniana*, Muzeum J. A. Komenského v Uherském Brodě.
- Doc. PaedDr. Ladislava Lederbuchová, CSc., členka redakční rady časopisu *Český jazyk a literatura*, Praha.
- RNDr. Pavel Mentlík, Ph.D., člen redakční rady časopisů *Silva Gabreta a Geomorfologia Slovaca a Bohemica*.
- Doc. RNDr. Michal Mergl, CSc., předseda redakční rady Západočeské univerzity v Plzni, Plzeň; člen redakční rady časopisu *Bulletin of Geosciences*, Praha.
- Mgr. Sylva Nováková, členka redakční rady časopisu *Cizí jazyky*, Praha.
- PhDr. Vladimír Novotný, Ph.D., člen redakční rady časopisu *Český jazyk a literatura*, Praha.
- Doc. PaedDr. Jan Slavík, CSc., člen redakční rady časopisu Pedagogika, člen redakční rady časopisu *Výtvarná výchova*.
- Doc. PaedDr. Marie Slavíková, CSc., členka redakční rady časopisu *Hudební výchova*, Praha.

### 6.4.4 Jiné aktivity

- Doc. Jiří Bezděk, Ph.D., člen skladatelského sdružení *Přítomnost*, Praha.
- Doc. PhDr. Vlasta Bokůvková, CSc., členka České společnosti pro hudební vědu, Praha.
- PhDr. Dagmar Čábalová, Ph. D. získala 1. cenu v 7. ročníku soutěže e-learningu věnované sdružením EUNIS-CZ Hradec Králové 2007 za Pedagogika pro učitele, modul B.
- Doc. PaedDr. Jana Coufalová, vyzvaná přednáška (26. 9. 2007) na odborném semináři Pedagogické fakulty UJEP v Olomouci *Aktivity k popularizaci matematiky na ZŠ* (projekt Národního programu výzkumu II MŠMT). Olomouc.
- Doc. PhDr. Jaroslav Fiala, CSc., člen České společnosti pro hudební vědu, Praha.
- PaedDr. Jiří Frolík, člen hlavního výboru Unie českých pěveckých sborů, Praha.
- Doc. PaedDr. Václav Havel, CSc., člen Komise pro metrologii při ÚNMZ, Praha.
- RNDr. Jan Kopp, Ph.D., předseda Západočeské pobočky České geografické společnosti; účast na projektu ENVIC – Environmentální informační centra v Plzeňském kraji (ESF, 2007-2008, partner ZČU)
- Prof. PhDr. Jan Kumpera, CSc., člen Národního komitétu historiků České republiky; člen Unie Comenius.
- Prof. PhDr. Jan Kumpera, CSc., oslavy 550. výročí Jednoty bratrské; březen 2007 (seriál přednášek o české reformaci a J. A. Komenském na univerzitách v Bernu, Basileji

a Curychu, Švýcarsko), červen 2007 (přednášky v rámci ekumenického setkání a kolokvia v Kunvaldu u Žamberku).

Mgr. Štěpánka Lišková, členka České Orffovy společnosti, Praha.

Mgr. Jan Mašek, Ph.D., předseda Asociace pro mediální pedagogiku.

RNDr. Pavel Mentlík, Ph.D., místopředseda České asociace geomorfologů.

Doc. RNDr. Michal Mergl, CSc., vyzvaná přednáška (16. 2. 2007) pro výroční zasedání Britské geologické společnosti (Lyell Meeting of the British Geological Society). Londýn, Velká Británie.

Doc. PhDr. Jana Miňhová, CSc., členka grémia pro učitelské vzdělávání Ministerstva školství, mládeže a tělovýchovy; členka celostátní komise pro sexuální výchovu a plánované rodičovství; členka komise pro disertační řízení a habilitační komise v oboru pedagogické psychologie na Pedagogické fakultě UK v Praze; členka tří oborových rad doktorského studia na FPE ZČU; členka rigorózní komise na FPE ZČU.

RNDr. Jiří Potůček, CSc., člen Ústřední komise pro matematickou olympiádu v Praze.

RNDr. Miroslav Randa, Ph.D., garant celostátní soutěže Astronomická olympiáda, Praha; člen ústřední komise fyzikální olympiády, Praha.

PaedDr. Vladimír Sirotek, CSc., tajemník odborné skupiny Chemické vzdělávání České společnosti chemické, Praha; předseda české pobočky České společnosti chemické, Plzeň.

Doc. PaedDr. Marie Slavíková, CSc., kontaktní osoba ČR pro European Association for Music in Schools, Brusel; členka sekce pro hudební terapii při České hudební společnosti, Praha.

PhDr. Jana Sováková, CSc., členka poroty v celostátní literární soutěži o „knihu roku“ Magnesia Litera, pořádanou Obcí spisovatelů (Praha, prosinec 2007 – duben 2008).

Prof. PhDr. Viktor Viktora, CSc., člen celostátního výboru Literárněvědné společnosti AVČR.

Doc. PaedDr. Zdeněk Vimr, člen Odborné rady pro sborový zpěv při NIPOS Artama, Praha, člen sdružení sborových dirigentů při Asociaci hudebních umělců a vědců, Praha.

PaedDr. Jaromír Votík, CSc., tutor výuky specializace fotbalu v trenérsko – manažérském kurzu UEFA profi licence, oddělení vzdělávání trenérů Českomoravského fotbalového svazu.

Mgr. Vladimíra Zikmundová, Ph.D., členka představenstva české sekce Mezinárodní společnosti pro výchovu uměním InSEA, místopředsedkyně Asociace pro mediální pedagogiku.

## 7 Akademičtí pracovníci fakulty

Na FPE bylo k 31. 12. 2007 bylo v pracovním poměru celkem 204 akademických pracovníků. Z tohoto počtu bylo 8 profesorů, 39 docentů, 57 odborných asistentů a asistentů s vědeckou hodností a 90 odborných asistentů, asistentů a lektorů bez vědecké hodnosti.

Podrobné údaje uvádí tabulka 13.

Titul	Jméno	Příjmení	Vědecká hodnost
PhDr.	Alexandra	Aišmanová	
Mgr.	Vít	Aschenbrenner	
Mgr.	Magdalena	Baštová	
Mgr.	Radomír	Bednář	
Mgr.	Daniela	Benešová	
Doc. MUDr.	Jiří	Beran	CSc.
Doc.	Jiří	Bezděk	Ph.D.
Doc. PhDr.	Vlasta	Bokůvková	CSc.

PhDr.	Miroslav	Breitfelder	Ph.D.
Doc. PhDr.	Danuše	Brklová	CSc.
PaedDr.	Marta	Bursová	CSc.
Doc. PaedDr.	Jana	Coufalová	CSc.
PhDr.	Dagmar	Čábalová	Ph.D.
Mgr.	Monika	Čechurová	Ph.D.
Mgr.	Ladislav	Čepička	Ph.D.
Mgr.	Martin	Černý	
Mgr. et MgA.	Roman	Černík	
Mgr.	Petr	Červenka	
Mgr.	Pavel	Červený	
PaedDr.	Jaroslav	Dokoupil	Ph.D.
Mgr.	Michaela	Dolenská	
Doc. RNDr.	Jaroslav	Drábek	CSc.
Mgr.	Michal	Dubec	
Mgr.	Gabriela	Egersdorfová	
Mgr.	Romana	Feiferlíková	Ph.D.
Doc. PhDr.	Jaroslav	Fiala	CSc.
Mgr.	Zbyněk	Filipi	
PaedDr.	Jiří	Frolík	
	Michala	Fronďlová	
Doc. PhDr.	Ladislav	Gawlik	CSc.
Mgr.	Miroslav	Hanzlíček	
Doc. PaedDr.	Václav	Havel	CSc.
Prof. PhDr.	Zdeněk	Helus	DrSc.
Doc. MUDr.	Jaroslav	Hlad	CSc.
PaedDr.	Gerhard	Höfer	CSc.
PhDr.	Václav	Holeček	Ph.D.
PhDr. PaedDr.	Zbyněk	Holub	Ph.D.
Mgr.	Lukáš	Honzík	
Doc. PaedDr.	Jarmila	Honzíková	Ph.D.
Doc. RNDr.	Jaroslav	Hora	CSc.
MUDr.	Petr	Hošek	CSc.
Ing.	Jan	Hrdlička	Ph.D.
Doc. PhDr.	Milan	Hrdlička	CSc.
PhDr.	Miloslava	Hříchová	CSc.
Mgr.	Danuše	Hurtová	
Mgr.	Luboš	Charvát	
Mgr.	Miroslava	Chmelová	
RNDr. Mgr.	Zdeňka	Chocholoušková	Ph.D.
PaedDr.	Helena	Chýlová	
MgA.	Eva	Ichová	
Mag. phil.	Sandra	Innerwinkler	
Mgr.	Tomáš	Jakeš	
	Slavěna	Jandová	
PhDr.	Daniela	Janečková	Ph.D.
Doc. PhDr.	Jana	Jindrová	CSc.
Doc. PhDr.	Bohumil	Jirásek	CSc.
PhDr.	Božena	Jiřincová	
Mgr.	Petra	Kalistová	
Doc. RNDr.	Jiří	Karlíček	CSc.
Doc. PhDr.	Jaroslava	Karlíčková	CSc.

Mgr.	Martina	Kašparová	Ph.D.
Mgr.	Veronika	Kaufnerová	
Mgr.	Gabriela	Kavalířová	Ph.D.
PaedDr.	Josef	Kepka	CSc.
Mgr.	Milan	Klečka	
Mgr.	Gabriela	Klečková	Ph.D.
PaedDr.	Tomáš	Klobouk	CSc.
Mgr.	Věra	Knappová	
Ing.	Pavel	Kocur	CSc.
Doc. PaedDr.	Marie	Kocurová	Ph.D.
RNDr.	Václav	Kohout	
Mgr.	Ilona	Kolovská	
PhDr.	Martina	Komzáková	
RNDr.	Jan	Kopp	Ph.D.
PhDr. et PaedDr.	Věra	Kosíková	Ph.D.
PhDr.	Alena	Kováříková	
Prof. Ing.	Milan	Kraitr	CSc.
PhDr.	Milada	Krausová	Ph.D.
Mgr.	Pavel	Krásný	
Mgr.	Věra	Krbůšková	
Mgr.	Jan	Krotký	
Mgr.	Tomáš	Kučera	
Prof. PhDr.	Jan	Kumpera	CSc.
Mgr.	Tomáš	Kuhn	Ph.D.
Doc. PaedDr.	Ladislava	Lederbuchová	CSc.
Mgr.	Zdeňka	Ledvinová	
Mgr.	Libuše	Lišková	M. A.
Mgr.	Štěpánka	Lišková	
Mgr.	Vladimíra	Lovasová	
Doc. MgA.	Svatava	Luhanová	
Mgr.	Jitka	Lukášová	
PhDr.	Eva	Lukavská	Ph.D.
Mgr.	Marie	Lukavská	CSc.
Mgr.	Jindřich	Lukavský	
Mgr.	Šárka	Mádlová	
PaedDr.	Petr	Mach	CSc.
PaedDr.	Jitka	Málková	
Doc. PaedDr.	Daniela	Mandysová	
Doc. PhDr. CSc.	Karel	Maršík	
Mgr.	Jan	Mašek	Ph.D.
Doc. PhDr.	Oldřich	Matoušek	
Doc. PaedDr.	Alena	Matušková	CSc.
Mgr.	Hana	Menclová	
RNDr. Mgr.	Pavel	Mentlík	Ph.D.
Doc. RNDr.	Michal	Mergl	CSc.
Ing.	Petr	Michalík	Ph.D.
Doc. PhDr.	Jana	Miňhová	CSc.
PaedDr.	Naděžda	Morávková	Ph.D.
PhDr.	Dana	Moravcová	Ph.D.
Mgr.	Eva	Mušková	
JUDr.	Karel	Mošna	
Mgr.	Vladimír	Nápravník	

Bc.	Mark	Nichol	
Prof. Ing.	Josef	Novák	CSc.
Mgr.	Jaroslava	Nováková	
Mgr.	Marie	Nováková	
Mgr.	Sylva	Nováková	
PhDr.	Lenka	Novotná	
RNDr.	Marie	Novotná	CSc.
Mgr.	Jiří	Novotný	
PhDr.	Vladimír	Novotný	Ph.D.
PhDr.	Eva	Pasáčková	CSc.
Dr. Ing.	Jiří	Pátek	
Doc. PhDr.	Isabella	Pavelková	CSc.
Mgr.	Šárka	Pěchoučková	Ph.D.
Mgr.	Petra	Pěnkavová	
Mgr.	Michaela	Pešková	Ph.D.
PhDr. Mgr.	Jarmila	Petrliková	Ph.D.
Dr. Ing.	Josef	Petřík	
Prof. Ing.	Václav	Pilous	DrSc.
PaedDr.	Rudolf	Podlipský	
Doc. PaedDr.	Ladislav	Podroužek	Ph.D.
Mgr.	Stanislav	Poláček	
MgA.	Zora	Ponicová	
PhDr.	Magdaléna	Potočňáková	Ph.D.
RNDr.	Jiří	Potůček	CSc.
Mgr.	Naděžda	Potůčková	
Mgr.	Jiří	Preis	
RNDr.	Jitka	Prokšová	Ph.D.
Doc. PhDr.	Pavel	Prunner	CSc.
Doc.	Justin	Quinn	Ph.D.
RNDr.	Miroslav	Randa	Ph.D.
Doc. Dr. Ing.	Karel	Rauner	
Doc. Mgr.	Václav	Richtr	CSc.
Doc. RNDr.	Milan	Rojko	CSc.
PaedDr.	Karel	Rubáš	CSc.
PaedDr.	Pavel	Růžička	
Prof. PhDr.	Antonín	Rychtecký	DrSc.
Mgr.	Milena	Rykovská	Ph.D.
Mgr.	Václav	Salcman	
PaedDr.	Vladimír	Sirotek	CSc.
Doc. PaedDr.	Jan	Slavík	CSc.
	Libuše	Slavíková	M. A. CSc.
Doc. PaedDr.	Marie	Slavíková	CSc.
Mgr.	Iva	Slováčková	CSc.
PhDr.	Josef	Slowík	Ph.D.
Mgr.	Jan	Souček	
Mgr.	Pavla	Soukupová	
PhDr.	Jana	Sováková	CSc.
Mgr.	Pavla	Sovová	
PhDr.	Thomas	Stahl	Ph.D.
PaedDr.	Jiří	Staněk	CSc.
Mgr.	Naděžda	Stašková	
PhDr.	Jiří	Stočes	Ph.D.

Ing.	Milada	Stočková	
PaedDr.	Jiří	Suda	
PhDr.	Zdeněk	Suda	CSc.
Mgr.	Jan	Svoboda	
Mgr. et Mgr.	Michal	Svoboda	
Mgr.	Jiřina	Svobodová	CSc.
PhDr.	Alena	Szachtová	
MUDr.	Marie	Šamanová	
Mgr.	Petr	Šimon	
Mgr.	Martin	Šíp	
Doc. ak. mal.	Naděžda	Škardová	
PaedDr.	Petr	Štainigl	
Mgr.	Jitka	Štrofová	Ph.D.
MgA.	Eva	Štruncová	Ph.D.
Bc. et Mgr.	Andrew	Tollet	M. Litt.
Dr. Ing.	Jiří	Toman	
Mgr.	Petra	Vágnerová	
Mgr.	Petr	Valach	
	Romain	Vallée	
Prof. RNDr.	Jiří	Váňa	DrSc.
PhDr.	Jana	Vaňková	
PaedDr.	Jana	Vejvodová	CSc.
Ing.	Antonín	Veverka	CSc.
	William Bradley	Vice	Ph.D.
Prof. PhDr.	Viktor	Viktora	CSc.
Doc. PaedDr.	Zdeněk	Vimr	
Mgr.	Jarmila	Vlachová	
Mgr.	Václava	Volfová	
Mgr.	Petra	Volterová	
Mgr.	Michaela	Voltrová	
PhDr.	Antonín	Vondráček	CSc.
PaedDr.	Jaromír	Votík	CSc.
Doc. Ing.	Václav	Vrbík	CSc.
PaedDr.	Helena	Východská	
PhDr.	Ema	Vyčichlová	CSc.
PhDr.	Jarmila	Wagnerová	CSc.
Mgr.	Markéta	Zachová	
Mgr.	Radek	Zeman	
Mgr.	Vladimíra	Zikmundová	Ph.D.
Doc. Ing.	Zdeněk	Zloch	CSc.

**Tabulka 13. Přehled akademických pracovníků na FPE k 31. 12. 2007.**

## 7.1 Habilitační řízení

V roce 2007 nikdo neabsolvoval habilitační řízení a nikdo neobdržel vědecko-akademický titul docent.

## 7.2 Hodnocení současného stavu

V souladu s Dlouhodobým záměrem FPE na období 2006-2010 pokračovala snaha o to, aby personální obsazení každé katedry akademickými pracovníky bylo ve složení - vědecky aktivní profesor a docent, nebo dva a více docentů v hlavním pracovním poměru. V tabulce 14 je přehled, jak se uvedený záměr daří naplňovat.

katedra	počet profesorů a docentů	odpovídá záměru
KAN	0 + 2	ano
KAT	1 + 1	ano
KBI	1 + 3	ano
KČJ	1 + 4	ano
KGE	0 + 2	ano
KHI	1 + 0	ne
KHK	0 + 8	ano
KCH	2 + 3	ano
KMT	0 + 3	ano

katedra	počet profesorů a docentů	odpovídá záměru
KNJ	0 + 1	ne
KOF	0 + 3	ano
KPG	0 + 2	ano
KPS	1 + 4	ano
KRF	0 + 0	ne
KTV	1 + 1	ano
KVD	0 + 1	ne
KVK	0 + 2	ano

**Tabulka 14. Počet profesorů a docentů na katedrách.**

## 8 Mezinárodní spolupráce

V roce 2007 v rámci programů podporujících mobilitu studentů a akademických pracovníků se uskutečnily stovky výjezdů do zahraničí a přijato bylo více než 150 zahraničních studentů. Podrobné údaje uvádí tabulka 15.

	Socrates					Ostatní
	Erasmus	Comenius	Lingua	Leonardo	Jean Monet	
Počet projektů	1	3	2	8	1	
Počet vyslaných studentů	266	0	0	31	0	
Počet přijatých studentů	156	0	0	1	0	
Počet vyslaných akademických pracovníků	12	4	3	2	0	37
Počet přijatých akademických pracovníků (nerozlišováno)	25					

**Tabulka 15. Počet výjezdů do zahraničí v rámci projektů mobilit studentů a akademických pracovníků.**

## 9 Další aktivity

### 9.1 Stravování a ubytování

Počet ubytovacích míst na kolejích je pro jednotlivé fakulty stanoven Radou kolejí a schválen rektorem ZČU. V roce 2007 bylo na kolejích ubytováno 460 studentů FPE. Po zavedení ubytovacích stipendií se zásadním způsobem snížilo napětí spojené s přidělováním míst na kolejích. Řada studentů využívá alternativních forem ubytování.

Stravování studentů zajišťují dvě vysokoškolské menzy (Univerzitní 12 a Kollárova 19). V roce 2007 se zvýšil počet míst a počet vydávaných jídel v bufetu Klatovská 51, kde si studenti mohou vybírat ze dvou teplých jídel denně. Po stavebních úpravách se výrazně zlepšila kultura stolování.

### 9.2 Stipendia

Důsledným vybíráním zákonem stanovených poplatků za další studium a za studium delší, než je standardní doba studia zvětšená o rok, došlo k naplnění stipendijního fondu, které umožnilo i v roce 2007 vyplácet stipendia za studijní výsledky. Prospěchové stipendium pobíralo v akademickém roce 2006-2007 291 studentů, v roce 2007-2008 bylo stipendium

přiznáno 322 studentům. Za rok 2007 byla vyplacena na prospěchových stipendiích částka 1 724 300 Kč.

Vedle těchto stipendií byly systémem mimořádných stipendií oceňováni studenti, kteří se podíleli na reprezentaci a propagaci fakulty. Uskutečnilo se pravidelné setkání vedení fakulty s nejlepšími sportovci, oceněny byly i úspěchy v oblasti vědy a umění. V závěru roku bylo na návrh vedoucích kateder přiděleno mimořádné stipendium studentům, kteří dosáhli výjimečných studijních výsledků.

### 9.3 Poradenské a informační služby

Vedle služeb poskytovaných Informačním a poradenským centrem ZČU využívali studenti především informací poskytovaných přímo příslušnými katedrami a studijním oddělením. Významnou roli při přechodu na strukturované studium sehrávají kontaktní učitelé (Tabulka 16).

Katedra	Kontaktní učitel
Učitelství pro 1. stupeň	Doc. PaedDr. Ladislav Podroužek, Ph.D.
Katedra anglického jazyka	Mgr. Danuše Hurtová - certifikátové studium, učitelství 1. st. Mgr. Gabriela Klečková, Ph.D. - magisterské studium Mgr. Libuše Lišková, M.A. - rozšiřující studium Ing. Milada Stočková - bakalářské studium
Katedra technické výchovy	Mgr. Jan Krotký
Katedra biologie	Mgr. Tomáš Kučera
Katedra českého jazyka a literatury	Prof. PhDr. Viktor Viktora, CSc.
Katedra geografie	RNDr. Marie Novotná, CSc.
Katedra historie	PaedDr. Helena Východská
Katedra hudební kultury	Mgr. Romana Feiferlíková
Katedra chemie	PaedDr. Vladimír Sirotek, CSc.
Katedra matematiky	Doc. RNDr. Jaroslav Drábek, CSc.
Katedra německého jazyka	Mgr. Martin Šíp
Katedra obecné fyziky	Doc. PaedDr. Václav Havel, CSc.
Katedra pedagogiky	PhDr. Dagmar Čábalová, Ph.D. - učitelství 2. st. ZŠ PhDr. Eva Lukavská, Ph.D. - učitelství 1. st. ZŠ JUDr. Mgr. Karel Mošna - sociální práce Mgr. Pavla Soukupová - učitelství SŠ Mgr. Pavla Sovová - učitelství MŠ
Katedra psychologie	PhDr. Václav Holeček, Ph.D. PhDr. Božena Jiřincová - odd. Výchova ke zdraví
Katedra ruského a francouzského jazyka	Mgr. Sylva Nováková - francouzský jazyk Mgr. Jiřina Svobodová, CSc. - ruský jazyk
Katedra tělesné a sportovní výchovy	PaedDr. Tomáš Klobouk, CSc.
Katedra výpočetní a didaktické techniky	Ing. Petr Michalík, Ph.D.
Katedra výtvarné kultury	PaedDr. Rudolf Podlipský

**Tabulka 16. Kontaktní učitelé**

### 9.4 SVOČ

V roce 2007 se uskutečnila celofakultní přehlídka prací SVOČ přírodovědných a humanitních oborů, v každém zaměření se soutěžilo v kategorii diplomových a bakalářských prací a prací ostatních. V tabulkách je uvedeno i umístění studentů KHK v celostátní interpretační soutěži (tabulka 17).

Přírodovědná kategorie - práce diplomové a bakalářské			
Umístění	Jméno studenta	Katedra	Název práce
1. místo	Mutinská Jitka	KGE	Geomorfologie okolí Staré Hůrky na Šumavě
1. místo	Huspeka Jan	KCH	Využití počítače pro polarografická měření

2. místo	Honzík Lukáš	KMT	Některé metody faktorizace polynomů
2. místo	Ríha Pavel	KOF	Elektrické a tepelné vlastnosti ZnC článků
2. místo	Havlíček Petr	KAT	Biometrie
3. místo	Feřt Lukáš	KOF	Využití Power Pointu při výuce fyziky v primě víceletého gymnázia
4. místo	Kadlec Šimon	KAT	Využití výpočetní techniky v technických oborech na ZŠ
4. místo	Frundl Lubomír	KAT	Historie a současnost svařování v Plzeňském kraji

<b>Přírodovědná kategorie - práce nediplomové</b>			
Umístění	Jméno studenta	Katedra	Název práce
1. místo	Kábrt Jan	KAT	Katalog lesních porostů u nás
1. místo	Bízková Petra a kol.	KGE	Didaktický projekt „Cesta do Krtkova města“
1. místo	Hajžman Jan	KCH	2-fluorované deriváty allobetulinu
2. místo	Bardounová Petra	KCH	Redoxní reakce a výuka chemie na základní škole
3. místo	Rajglová Jana	KCH	24-norallobetulon
4. místo	Kypta Jiří	KCH	Historie zpracování kovů
4. místo	Novák Luboš	KCH	Využitelnost odpadů – teorie a praxe

<b>Humanitní kategorie - práce diplomové a bakalářské</b>			
Umístění	Jméno studenta	Katedra	Název práce
1. místo	Petrů Václav	KGE	Vývoj, současnost a budoucnost železniční dopravy v regionu NUTS II - Jihozápad
1. místo	Straka Michal	KGE	Prostorové rozšíření veřejných financí na Rokycansku
1. místo	Čepelková Zuzana	KPS	Pesso Boyden psychomotorická terapie
1. místo	Sakovičová Marcela	KHI	Franz Kafka a jeho vztah k sestře Ottilie (historické souvislosti a tradice)
2. místo	Kupera David	KGE	Angažovanost vybraných českých humanitárních organizací v postižených regionech světa
2. místo	Švecová Lenka	KPS	Standardizace psychologických technik používaných ve výuce
2. místo	Kepková Lucie	KTV	Metodika nácviku lidových tanců z oblasti Plzeňska pro účely školní tělesné výchovy (videoprogram)
3. místo	Kobřlová Tereza	KHK	Osobnost skladatele Miloše Boka
3. místo	Vachková Olga	KHI	Eneolit v Čechách. Přehled bádání a didaktické využití.
3. místo	Doležalová Lenka	KHI	Vztah občanské společnosti k místním historickým památkám během 20. stol. na příkladu Radyně a Hůrky

<b>Humanitní kategorie - práce nediplomové</b>			
Umístění	Jméno studenta	Katedra	Název práce
1. místo	Janošková Pavla Klimešová Helena	KRF	Kurzeme
1. místo	Kadeřábková Petra	KRF	Procházky po Moskvě
2. místo	Fatková Kateřina	KRF	Setkání věnovaná ruské kultuře
2. místo	Kubíčková Tereza	KRF	Ruské výtvarné umění
3. místo	Růžičková Eva	KRF	Vánoce a Nový rok v Rusku
3. místo	Kotcherová Iveta	KTV	Vztah biologického věku a základní motorické výkonnosti u dětí mladšího školního věku
4. místo	Cíglerová Andrea	KRF	Seznamte se s okolím svého bydliště

<b>Celostátní kolo studentské interpretační soutěže (studenti KHK)</b>		
Umístění	Jméno studenta	Kategorie
1. místo	Fraus Jan	sólový zpěv I. kategorie
2. místo	Vokurková Jana	sólový zpěv I. kategorie

1. místo	Dlouhý Radek	ostatní nástroje I. kategorie
2. místo	Samiec Pavel	ostatní nástroje I. kategorie
	Vlčková Petra	ostatní nástroje II. kategorie (bez ocenění)
	Zahořová Iva	varhany, I. kategorie (čestné uznání)
3. místo	Nohavová Alena	varhany, II. kategorie
3. místo	Bezděková Hana	varhany, II. kategorie

**Tabulky 17. Výsledky SVOČ 2007 a interpretační soutěže.**

## 9.5 Knihovnické služby

Studenti a zaměstnanci FPE mohou využívat služeb Univerzitní knihovny, jejíž fond tvoří celkem 394 834 svazků. V roce 2007 Univerzitní knihovna odebírala 481 titulů (947 exemplářů – některé tituly jsou odebírány duplicitně) českých i zahraničních periodik. Přístup k dalším časopisům je zajištěn formou přístupu z elektronických informačních zdrojů.

Přírůstek knihovního fondu za rok 2007	18 794
Knihovní fond celkem	394 834
Počet odebíraných titulů periodik:	
- fyzicky	481
- elektronicky (odhad) <sup>1</sup>	25
Otevírací doba za týden (fyzicky) <sup>2</sup>	55
Počet studijních míst	500
Počet svazků umístěných ve volném výběru	170 175

**Tab. 18. Služby Univerzitní knihovny**

1) Uvádějí se pouze tituly periodik, které knihovna sama předplácí (resp. získává darem, výměnou) v papírové nebo elektronické verzi; nezahrnují se další periodika, k nimž mají uživatelé knihovny přístup v rámci konsorcií na plnotextové zdroje.

Pozn.: Uživatelé ZČU mají přístup k množství titulů elektronických časopisů dostupných v rámci konzorciálních přístupů z programu 1N.

2) Rozumí se počet otevíracích hodin týdně toho provozu vysokoškolské knihovny, který má nejdelší otevírací dobu. Otevírací doby jednotlivých provozů se nesčítají. Termínem „fyzicky“ se rozumí osobní návštěva knihovny, nikoli elektronická komunikace.

V roce 2007 pokračoval přístup uživatelů ZČU k odborným elektronickým informačním zdrojům (Web of Knowledge, Ebsco, Inspec, Metadex, Compendex, Science Direct, IEEE CompSci DL, Literature Online aj.). Většina z těchto zdrojů je podporována programem MŠMT 1N „Informační infrastruktura výzkumu“ (2004 -2008). Z prostředků UK byl zajištěn přístup do dalších důležitých multioborových elektronických informačních zdrojů – ProQuest, JSTOR aj. Z prostředků FRVŠ byl zajištěn přístup do databáze Art Museum Image Gallery.

V roce 2007 UK pokračovala v informační výchově studentů. Studentům 1. ročníku FPE byla v rámci úvodního shromáždění poskytnuta základní informace o službách Univerzitní knihovny a většina studentů bakalářských oborů absolvovala v průběhu 1. semestru přednášky pracovníků UK zaměřené na jednotlivé knihovnické služby.

Studenti a zaměstnanci FPE využívají především služeb Pedagogické knihovny, ale i dalších odborných knihoven UK. Všechny knihovny nabízejí svým uživatelům meziknihovní výpůjční službu. Významnou část práce Univerzitní knihovny tvoří služby studoven. Celkem je ve volném výběru a ve studovnách k dispozici uživatelům 170 175 svazků a 500 studijních míst. V každé z budov, ve kterých jsou umístěny katedry fakulty, lze využívat studovnu.

V budově Klatovská je to studovna s volným výběrem (40 studijních míst) a studovna periodik (20 studijních míst a videobox), další studovna se nachází v budově Veleoslavínova 42 (41 studijních míst a videobox) a od roku 2006 funguje studovna v budově Jungmannova 1.

## 9.6 Webové služby

Webové služby FPE jsou založeny na celoškolském řešení, tedy na portálu ZČU a virtuálních web serverech. Základní fakultní web je dostupný na adrese <http://www.fpe.zcu.cz/cz/>, odtud jsou odkazy na další weby jednotlivých kateder a pracovišť. Hlavní fakultní web je kompletně přepsán, úprava stránek je přehlednější a živější.

V současnosti jsou v tomto webovém prostředí uloženy veškeré elektronické studijní materiály a studijní pokyny.

Studijní agenda je vedena pomocí celoškolského systému IS STAG, všichni vyučující mohou přistupovat nejen pomocí webového rozhraní, ale mají k dispozici stolní počítač s Orion instalací tlustého klienta Oracle.

V roce 2007 byly přepracovány webové stránky fakulty, dosud chybí cizojazyčné verze.

## 9.7 Vybavení PC technikou

Fakulta v roce 2007 prošla rozsáhlou změnou, která nemá obdobu v její novodobé technické historii. Počítačové prostředí založené na serverech Novell bylo postupně nahrazeno celoškolským systémem *Orion*:

Hlavní instalací stolního PC se stala OrionXP instalace spravovaná střediskem správy PC sítě FPE.

Bylo sjednoceno doručování elektronické pošty a obecně nasazeným poštovním programem se stala Mozilla Thunderbird.

Došlo k převodu všech síťových tiskáren.

Vzhledem k hojně využívanému odkládání katedrálních materiálů na síťový disk získala každá katedra vlastní síťový projektový adresář s možností libovolného nastavení sdílení členy katedry.

Při všech změnách pomáhal CIV, který poskytl technologii a znalosti. Také zřídil jednosměnné operátorské pracoviště v KL204, které pomáhá zejména s konty a tisky.

V souvislosti s touto přeměnou počítačového prostředí a sjednocení na platformě Windows XP bylo nutné vyměnit 98 zastaralých počítačů. Finanční prostředky na první etapu uvolnil Akademický senát ZČU z rozpočtové rezervy rektora v konci roku 2006. Druhou etapu nákupu financovala FPE z vlastní rozpočtové rezervy s přispěním rozvojového fondu FRVŠ spravovaného prorektorem IT Dr. Rychlíkem.

Z vyřazené učebny CIV v Husově ulici byly získány novější PC do kioskových stojanů ve vestibulu KL209. Tyto počítače obsahují tutéž OrionXP instalaci a programy jako v učebnách a jsou trvale k dispozici studentům. Podobně je vybaven i studentský senát FPE.

Černobílé i barevné tisky si studenti i zaměstnanci mohou požít prostřednictvím JIS karty buď ve vestibulu Klatovská 51, nebo je mohou alternativně vyzvedávat ve studovných knihovny UK, nebo v operátorských centrech CIVu v Husově 11, nebo v areálu Bory.

Na FPE je nyní používáno 320 stolních počítačů a 83 notebooků, z toho je 113 stolních PC v následujících učebnách a kioscích:

Učebna	Počet PC	Režim učebny	Projektor	Interaktivní tabule
KL207	10	Veřejná učebna CIV	Ne	Ne
KL208	16	Veřejná učebna CIV	Ano	Ne
KL206	11	Učebna KVD	Ano	Ano
KL210	11	Učebna KVD	Ano	Ano
KL213	11	Učebna KVD	Ano	Ano

KL220	6	Učebna KVD	Ano	Ne
KL242	16	Učebna KMT	Ano	Ano
VC121	6	Učebna KAT	Ne	Ne
VC304	10	Učebna KGE	Ano	Ne

**Tabulka 19. Vybavení FPE PC technikou.**

Vestibul KL209 je vybaven 16 kiosky s PC. Učebny s 10 a více PC a kiosky jsou vybaveny instalací Debian Linuxu.

Na závěr je možné konstatovat, že přechod na Orion prostředí je ukončen. Zvýšená unifikace a omlazení počítačového vybavení usnadňuje jeho správu.

## 9.8 Courseware

V roce 2007 se učitelé FPE zapojili do řešení projektu ESF Courseware. Po vzoru prestižních zahraničních univerzit zavádí ZČU jako první v České republice myšlenku tzv. *courseware*. Cílem je shromáždit na jedno místo veškeré elektronické informace a materiály používané v rámci výuky předmětů na ZČU jako pomoc při každodenní práci studentů a vyučujících. Celý systém je dostatečně obsáhlý a ovládáním dostatečně jednoduchý, aby vyhovoval potřebám všech fakult univerzity. Jeho významnou předností je maximální integrace a vytěžování informací zadávaných do IS/STAG a dalších informačních systémů ZČU. Courseware je integrovaný do univerzitního portálu provozovaného v technologii IBM WebSphere Portal.

V červnu 2006 byla na rozvoj Courseware ZČU poskytnuta dotace v rámci OP RLZ Opatření 3.2., spolufinancovaného ze státního rozpočtu a Evropského strukturálního fondu.

V průběhu roku 2007 se v intencích řešení projektu zapojily především katedry FPE orientované na přírodovědné disciplíny. Výsledkem řešení projektu za rok 2007 je 115 předmětů FPE, jimž bylo přiznáno vyhotovení v tzv. plné kvalitě.

## 10 Rozvoj FPE

### 10.1 Investiční rozvoj

V oblasti získávání nového investičního majetku se fakulta řídí hlediskem hospodárnosti a pořizuje jen majetek nutný k zabezpečení pedagogického procesu.

Stav investičního majetku k 31. 12. 2007 byl následující:

Hmotný investiční majetek s pořizovací cenou 38 330 tis. Kč byl odepsán za 33 612,2 tis. Kč a zůstatková hodnota byla 4 718,6 tis. Kč,

Nehmotný investiční majetek s pořizovací cenou 1 160,8 tis. Kč byl odepsán za 1 087,6 tis. Kč a zůstatková hodnota byla 73,6 tis. Kč.

Zdrojem pro pořizování investičního majetku jsou jednak prostředky získané z fondu reprodukce investičního majetku, jednak ze získaných účelových prostředků, jako jsou projekty atd.

V roce 2007 byl pořízen investiční majetek z fondu reprodukce investičního majetku za 1 204,5 tis. Kč, z čehož je dobré jmenovat zakoupení analyzátoru zvuku pro akustickou laboratoř Pulse 3560-B za 465,4 tis. Kč, dále pořízení serveru DELL PF 2900 + komponenty k PC za 291,5 tis. Kč, univerzálního doskočiště za 200 tis. Kč apod. Rovněž bylo využito prostředků FRVŠ, a to na rozvoj počítačových učeben za 735 tis. Kč a na inovaci počítačové učebny pro výuku matematiky za 866,9 tis. Kč.

## 11 Závěr

V roce 2007 byly všechny studijní obory a programy na Fakultě pedagogické Západočeské univerzity v Plzni nabízeny ve strukturované podobě. Výjimku tvoří pouze obor Učitelství pro 1. stupeň ZŠ, který na základě požadavků AK MŠMT zůstává nestrukturovaný. Z tohoto

aspektu byl tedy završen dlouhodobý proces restrukturalizace studia učitelství. Fakulta se nachází na vrcholu svého extenzivního rozvoje z hlediska počtu studentů. Je to samozřejmě dáno také tím, že paralelně fungují dobíhající nedělené studijní obory a nově otevírané strukturované obory. Tento souběh v oblasti výuky, organizace výuky apod. představoval v uplynulém roce výrazné zatížení jak pro vyučující, tak pro pracovníky studijního oddělení. V nejbližší perspektivě nechceme jít cestou navyšování počtu studentů, ani navyšování počtu oborů a oborových kombinací. Zaměříme se především na zvyšování kvality v nejširším slova smyslu, tedy nejen kvality výuky (maximálně podpoříme zapojení našich studentů do celouniverzitní komplexního systému hodnocení kvality výuky na ZČU), ale také kvality řídicích procesů a kvality interpersonálních vztahů. Výraznou pozornost budeme věnovat navýšení a zkvalitnění výkonů v oblasti výzkumu a vývoje.

## **Příloha č. 1 - Seznam absolventů v roce 2007**

### Bakalářské studijní programy Absolvovali s vyznamenáním

Jméno	Obor	Bydliště	Obor
BURDYCHOVÁ Dana	B7401	Kadaň	Tělesná výchova a sport
DENKOVÁ Hana	B7531	Sušice	Učitelství pro mateřské školy
HELLMICOVÁ Andrea	B7531	Rokycany	Učitelství pro mateřské školy
KASTNEROVÁ Petra	B7502	Plzeň	Sociální práce
KLIČKOVÁ Veronika	B7502	Klatovy	Sociální práce
MEJTOVÁ Kateřina	B7502	Písek	Sociální práce
NETOLICKÁ Blanka	B7502	Jihlava	Sociální práce
NOVÁKOVÁ Iva	B7502	Klatovy	Sociální práce
PĚCHOUČKOVÁ Andrea	B7502	Plzeň	Sociální práce
PLETKOVÁ Iveta	B7502	Písek	Sociální práce
PLZÁKOVÁ Tereza, Bc.	B7502	Plzeň	Sociální práce
ROTOVÁ Nina	B7502	Plzeň	Sociální práce
ROZKOVCOVÁ Eva	B7502	Benešov	Sociální práce
RUSKÁ Michaela	B7502	Plzeň	Sociální práce
ŘEŽÁBKOVÁ Pavla	B7502	Plzeň	Sociální práce
SOTONOVÁ Jana	B7531	Plzeň	Učitelství pro mateřské školy
SOUTNEROVÁ Věra	B7531	Plzeň	Učitelství pro mateřské školy
TRHLÍKOVÁ Jitka	B7502	Klatovy	Sociální práce
ŽŮRKOVÁ Eva, Bc.	B7502	Plzeň	Sociální práce

### Bakalářské studijní programy Absolvovali

Jméno	Obor	Bydliště	Obor
AUSBERGEROVÁ Markéta	B7531	Plzeň	Učitelství pro mateřské školy
BENEŠ Jan	B1301	Plzeň	Ekonomická a regionální geografie
CARRASCOVÁ Lea	B7401	Český Krumlov	Tělesná výchova a sport
CEBÁKOVÁ Veronika	B7502	Plzeň	Sociální práce
ČERNÁ Markéta	B7502	Aš	Sociální práce
ČONKOVÁ Ivana	B7531	Cheb	Učitelství pro mateřské školy
FIŠER Jan	B7401	Náchod	Tělesná výchova a sport
HÁJKOVÁ Jitka	B7531	Praha	Učitelství pro mateřské školy
HÁJKOVÁ Šárka	B7502	Tábor	Sociální práce
HÁLA Jan	B7401	Chomutov	Tělesná výchova a sport
HANUSOVÁ Alena	B7531	Tábor	Učitelství pro mateřské školy
HANZLÍČKOVÁ Kateřina, Bc.	B7401	Podbořany	Tělesná výchova a sport
HASILÍK Tomáš	B7401	Bílovec	Tělesná výchova a sport
HAŠKOVEC Karel	B1301	Valtice	Ekonomická a regionální geografie
HAVLÍK Tomáš, Bc.	B7502	Plzeň	Sociální práce
HIRTOVÁ Michaela	B7502	Plzeň	Sociální práce
HLÁVKA Josef	B7401	Praha	Tělesná výchova a sport
HOUDKOVÁ Jana	B7502	Plzeň	Sociální práce
HRACHOVEC Miroslav	B1301	Sušice	Ekonomická a regionální geografie
HRUBÁ Markéta	B7502	Klatovy	Sociální práce
HUSOVSKÁ Daniela	B1301	Havířov	Ekonomická a regionální geografie
CHALUPSKÝ Jaroslav	B7401	Klatovy	Tělesná výchova a sport
JÁCHYM Karel	B7401	Karlovy Vary	Tělesná výchova a sport
JANDA Václav	B7502	Trenčín	Sociální práce
JÁRA Filip	B7401	Plzeň	Tělesná výchova a sport
KAISEROVÁ Jaroslava, Bc.	B7502	Stod	Sociální práce
KOČÍ Miroslav	B7531	Mariánské Lázně	Učitelství pro mateřské školy

<b>KOHOUTKOVÁ Martina</b>	B7531	Plzeň	Učitelství pro mateřské školy
<b>KOTĚŠOVCOVÁ Zdeňka</b>	B7531	Plzeň	Učitelství pro mateřské školy
<b>KOTKOVÁ Vendula</b>	B7531	Plzeň	Učitelství pro mateřské školy
<b>KOTOUS Václav</b>	B7401	Havlíčkův Brod	Tělesná výchova a sport
<b>KOUCKÁ Tereza</b>	B7531	Praha	Učitelství pro mateřské školy
<b>KOVÁČ Ladislav</b>	B7401	Chomutov	Tělesná výchova a sport
<b>KOVANDA Jaroslav</b>	B1301	Plzeň	Ekonomická a regionální geografie
<b>KUČEROVÁ Eva</b>	B7401	Karlovy Vary	Tělesná výchova a sport
<b>KUPILÍKOVÁ Jana</b>	B1001	Domažlice	BIO
<b>LÁHL David</b>	B7401	Klatovy	Tělesná výchova a sport
<b>LEVÝ Miroslav, Bc.</b>	B1301	Plzeň	Ekonomická a regionální geografie
<b>LIŠKA Martin</b>	B1301	Plzeň	Ekonomická a regionální geografie
<b>LOHROVÁ Pavla, Bc.</b>	B7502	Stod	Sociální práce
<b>MAĐAR Ladislav</b>	B7502	Praha	Sociální práce
<b>MALÝ Jan</b>	B1301	Brandýs nad Labem-Star	Ekonomická a regionální geografie
<b>MARKOVÁ Michaela</b>	B7401	Praha	Tělesná výchova a sport
<b>MARTÍNEK Zdeněk</b>	B1301	Domažlice	Ekonomická a regionální geografie
<b>MERBS Josef</b>	B1301	Mladá Boleslav	Ekonomická a regionální geografie
<b>MÍKA Jan</b>	B7502	Praha	Sociální práce
<b>MIKSOVÁ Blanka</b>	B1301	Havlíčkův Brod	Ekonomická a regionální geografie
<b>MIKULOVÁ Jaroslava</b>	B7502	Plzeň	Sociální práce
<b>MLADÁ Jana</b>	B7502	Plzeň	Sociální práce
<b>MLEJNKOVÁ Barbora</b>	B7502	Ústí nad Orlicí	Sociální práce
<b>MORAVEC Josef</b>	B7502	Klatovy	Sociální práce
<b>MUTINSKÁ Jitka</b>	B1301	Praha	Ekonomická a regionální geografie
<b>NĚMEČKOVÁ Tereza</b>	B7502	Domažlice	Sociální práce
<b>NEZVALOVÁ Eva</b>	B7531	Plzeň	Učitelství pro mateřské školy
<b>PAJEROVÁ Veronika, Bc.</b>	B7401	Karlovy Vary	Tělesná výchova a sport
<b>PELECH Petr</b>	B1301	Plzeň	Ekonomická a regionální geografie
<b>PETRMICHOVÁ Iva</b>	B7531	Plzeň	Učitelství pro mateřské školy
<b>PETRŮ Václav, Bc.</b>	B1301	Klatovy	Ekonomická a regionální geografie
<b>PLASSOVÁ Štěpánka</b>	B1301	Jindřichův Hradec	Ekonomická a regionální geografie
<b>PLEŠÁKOVÁ Soňa</b>	B7502	Plzeň	Sociální práce
<b>PLINCELNEROVÁ Jana</b>	B7502	Klatovy	Sociální práce
<b>POLERECKÁ Ivana</b>	B7531	Sušice	Učitelství pro mateřské školy
<b>POTŘEBOVÁ Lucie</b>	B1301	Plzeň	Ekonomická a regionální geografie
<b>POUSKOVÁ Ludmila</b>	B7502	Plzeň	Sociální práce
<b>PŠEROVÁ Tereza</b>	B7502	Domažlice	Sociální práce
<b>RATAJOVÁ Veronika</b>	B7502	Písek	Sociální práce
<b>RIŠKOVÁ Veronika</b>	B7531	Stod	Učitelství pro mateřské školy
<b>ROUBALOVÁ Dagmar</b>	B7502	Sušice	Sociální práce
<b>SADÍLEK Jaroslav</b>	B7401	Sokolov	Tělesná výchova a sport
<b>SEDLÁČEK Tomáš, Bc.</b>	B1301	Klatovy	Ekonomická a regionální geografie
<b>SPONNEROVÁ Pavla, Bc.</b>	B7502	Plzeň	Sociální práce
<b>SPURNÁ Šárka</b>	B7531	Planá	Učitelství pro mateřské školy
<b>STRAKA Michal</b>	B1301	Rokycany	Ekonomická a regionální geografie
<b>STŘECHOVÁ Veronika</b>	B7502	Jihlava	Sociální práce
<b>STULÍKOVÁ Monika</b>	B1301	Žatec	Ekonomická a regionální geografie
<b>SURYNEK Milan, Bc.</b>	B7401	Kroměříž	Tělesná výchova a sport
<b>SVOBODA Miroslav, Mgr.</b>	B7502	Hořice	Sociální práce
<b>SVOBODA Tomáš</b>	B1301	Rokycany	Ekonomická a regionální geografie
<b>ŠEFLEROVÁ Jaroslava</b>	B7502	Sušice	Sociální práce
<b>ŠINÁL Martin</b>	B1301	Vyškov	Ekonomická a regionální geografie
<b>ŠLAJEROVÁ Aneta</b>	B7531	Stod	Učitelství pro mateřské školy

ŠLEHOFEROVÁ Petra	B7531	Mariánské Lázně	Učitelství pro mateřské školy
ŠMÍDLOVÁ Barbora	B7531	Plzeň	Učitelství pro mateřské školy
ŠŮNA Martin	B7502	Prachatice	Sociální práce
ŠVRČEK Filip	B1301	Valtice	Ekonomická a regionální geografie
TUREK Pavel, Bc.	B7502	Plzeň	Sociální práce
TURKOVÁ Marie	B7401	Hodonín	Tělesná výchova a sport
VÁCHALOVÁ Simona	B7502	Domažlice	Sociální práce
VAŇ Daniel, Bc.	B1301	Plzeň	Ekonomická a regionální geografie
VANŽUROVÁ Zuzana	B7502	Hustopeče	Sociální práce
VONÁŠEK Pavel	B1301	Tábor	Ekonomická a regionální geografie
VÝBORNÁ Hana	B7531	Rokycany	Učitelství pro mateřské školy
WEBER Michal	B1301	Plzeň	Ekonomická a regionální geografie
ZAHÁLKOVÁ Jana	B1301	Plzeň	Ekonomická a regionální geografie
ZAJÍČEK Michal	B7401	Rokycany	Tělesná výchova a sport
ZEDNÍČKOVÁ Eva, Bc.	B1301	Plzeň	Ekonomická a regionální geografie
ZEMAN Lukáš	B7502	Praha	Sociální práce
ZEMANOVÁ Veronika	B7502	Planá	Sociální práce

### Magisterské studijní programy Absolvovali s vyznamenáním

Jméno	Obor	Bydliště	Obor
AUGUSTOVÁ Zuzana, Bc.	N6731	Plzeň	Sociální práce
BARTUŠKOVÁ Lenka	M7503	Kadaň	Učitelství pro 1. stupeň ZŠ
BAUEROVÁ Pavla	M7503	Písek	Učitelství pro 1. stupeň ZŠ
BORÁROŠOVÁ Lada	M7503	Klatovy	Učitelství pro 1. stupeň ZŠ
BRČÁKOVÁ Vladimíra, Mgr.	M7504	Písek	ČJ-OV
BRUZLOVÁ Eva	M7503	Sušice	Učitelství pro 1. stupeň ZŠ
ČEPELÍKOVÁ Zuzana	M7504	Mladá Boleslav	Ps-VV
DE STEFANISOVÁ Viktorie, Bc.	N6731	Sokolov	Sociální práce
DITRTOVÁ Denisa	M7503	Žatec	Učitelství pro 1. stupeň ZŠ
DUŠKOVÁ Jana	M7503	Písek	Učitelství pro 1. stupeň ZŠ
DVOŘÁKOVÁ Pavla	M7504	Plzeň	ČJ-Ps
GLATTEROVÁ Helena	M7504	Stod	ČJ-NJ
HAVLÍČKOVÁ Kristýna	M7504	Sušice	ČJ-Ps
HONZÍK Lukáš, Mgr.	M7503	Plzeň	Mt-VT
HORÁKOVÁ Helena	M7504	Praha	Ps-HV
HORÁKOVÁ Marcela	M7503	Planá	Učitelství pro 1. stupeň ZŠ
HRŮŠOVÁ Markéta, Bc.	N6731	Planá	Sociální práce
HŮZLOVÁ Markéta	M7503	Plzeň	ČJ-Dě
JELÍNKOVÁ Lenka	M7503	Benešov	Učitelství pro 1. stupeň ZŠ
JÍCHOVÁ Soňa	M7504	Příbram	TV-Ps
KADLECOVÁ Jana, Bc.	N6731	Kladno	Sociální práce
KADLECOVÁ Jitka, Ing.	M7503	Rokycany	Učitelství pro 1. stupeň ZŠ
KAPLANOVÁ Eva	M7504	Ostrov	Ps-VV
KÁPLOVÁ Hana	M7503	Vimperk	Učitelství pro 1. stupeň ZŠ
KAVKOVÁ Veronika	M7504	Planá	ČJ-OV
KEJLOVÁ Tereza	M7504	Rakovník	ČJ-OV
KLEISNEROVÁ Štěpánka, Bc.	N6731	Stod	Sociální práce
KLIKOVÁ Zuzana	M7503	Plzeň	ČJ-Dě
KOBRLOVÁ Tereza	M7504	Jilemnice	NJ-HV
KOŤÁTKOVÁ Martina	M7503	Mariánské Lázně	Učitelství pro 1. stupeň ZŠ
KOŽNAROVÁ Lucie	M7504	Klatovy	ČJ-Ps
KRÁLOVÁ Irena	M7504	Plzeň	ČJ-Ps
KREJCÁRKOVÁ Kateřina	M7503	Sokolov	AJ-NJ
KUBALÍKOVÁ Lenka	M7503	Aš	Učitelství pro 1. stupeň ZŠ

LAJDOVÁ Andrea	M7504	Příbram	NJ-VV
LAŠŤOVIČKA Václav	M7504	Pelhřimov	VK
MALÁ Lenka	M7503	Příbram	Učitelství pro 1. stupeň ZŠ
MARTÍNKOVÁ Miroslava	M7503	Klatovy	ČJ-AJ
MEDKOVÁ Pavlína, Bc.	N6731	Pardubice	Sociální práce
MISTROVÁ Lucie	M7504	Most	ČJ-NJ
MUSILOVÁ Radka, Mgr.	M7503	Plzeň	Učitelství pro 1. stupeň ZŠ
MUSILOVÁ Veronika	M7504	Plzeň	TV-Ps
MYSLIVEČKOVÁ Jana	M7503	Kutná Hora	Učitelství pro 1. stupeň ZŠ
NOSÁLOVÁ Kateřina	M7504	Rakovník	ČJ-Ps
NOVOTNÁ Jana	M7503	Mělník	RJ-NJ
OLSZOWÁ Zuzana	M7504	Třinec	TV-Bi
PÉTEROVÁ Pavla	M7503	Tábor	AJ-Ze
PRANČLOVÁ Hana	M7504	Sušice	VK
PRÝMASOVÁ Lenka	M7503	Plzeň	Učitelství pro 1. stupeň ZŠ
SANKOTOVÁ Kateřina	M7503	Strakonice	AJ-Dě
ŠTOČKOVÁ Zuzana	M7503	Znojmo	Učitelství pro 1. stupeň ZŠ
ŤUPOVÁ Jana	M7503	Plzeň	AJ-NJ
TYPOVSKÁ Kristýna, Bc.	N6731	Plzeň	Sociální práce
VOJAN Petr	M7503	Karlovy Vary	TV-AJ
ZAVŘELOVÁ Ilona	M7504	Chrudim	ČJ-Ps
ZEMANOVÁ Lenka	M7504	Sokolov	ČJ-HV
ŽIVNÁ Martina	M7503	Plzeň	AJ-NJ

## Magisterské studijní programy

### Absolvovali

Jméno	Obor	Bydliště	Obor
ABRAHAMOVÁ Pavlína	M7503	Plzeň	Učitelství pro 1. stupeň ZŠ
AICLINGER Daniel, Mgr.	M7504	Klatovy	NJ-Fy
ATEXINGEROVÁ Blanka	M7503	České Budějovice	Učitelství pro 1. stupeň ZŠ
BABIČKA Pavel	M7503	Havlíčkův Brod	AJ-VT
BABIČKA Zdeněk	M7503	Havlíčkův Brod	Bi-VT
BAJEROVÁ Barbora	M7504	Plzeň	TV-Bi
BALÍKOVÁ Zuzana	M7504	Příbram	NJ-Ze
BARDOUNOVÁ Petra	M7503	Plzeň	Bi-Ch
BARONOVÁ Kateřina	M7503	Plzeň	Bi-Ch
BARTOŠOVÁ Michaela	M7503	Sokolov	NJ-VV
BASLOVÁ Romana	M7504	Tábor	ČJ-Ps
BELKOVÁ Martina	M7504	Teplice	Bi-Ch
BERÁNKOVÁ Pavlína	M7503	Chomutov	Učitelství pro 1. stupeň ZŠ
BERANOVÁ Hana	M7503	Třebíč	Fy-Te
BEZEMKOVÁ Michaela	M7503	Tábor	ČJ-NJ
BÍŠKOVÁ Michala	M7503	Klatovy	Učitelství pro 1. stupeň ZŠ
BLÁHOVÁ Petra	M7503	Praha	Učitelství pro 1. stupeň ZŠ
BLAŽKOVÁ Lenka	M7504	Písek	ČJ-NJ
BOČANOVÁ Ivana	M7503	Tábor	Mt-Fy
BOHÁČOVÁ Miriam	M7504	Valašské Meziříčí	Ps-VV
BÖHMOVÁ Sylvie	M7504	Kraslice	Bi-Ch
BOCHENKOVÁ Jarmila	M7503	Cheb	Učitelství pro 1. stupeň ZŠ
BOUC Milan	M7503	Stod	VT-Te
BOUDNÁ Jitka	M7504	Plzeň	NJ-HV
BOULA Petr	M7503	Rokycany	VT-Te
BRABEC Milan	M7503	Plzeň	VT-Te
BRADÁČOVÁ Lenka	M7503	Sokolov	Učitelství pro 1. stupeň ZŠ

<b>BUKVALDOVÁ Kristýna</b>	M7503	Vyškov	ČJ-Dě
<b>BYDŽOVSKÁ Eva</b>	M7503	Ostrov	TV-Bi
<b>CAGÁŇOVÁ Martina</b>	M7503	Plzeň	Učitelství pro 1. stupeň ZŠ
<b>CIBULKOVÁ Anna</b>	M7503	Přerov	AJ-VT
<b>CULKOVÁ Veronika</b>	M7504	Zálezly	Mt-Ze
<b>ČERNÁ Kamila, Bc.</b>	N6731	Stod	Sociální práce
<b>ČERVENKOVÁ Lenka</b>	M7503	Domažlice	Učitelství pro 1. stupeň ZŠ
<b>DĚDIČOVÁ VÁCLAVÍKOVÁ Hana, Bc.</b>	N6731	Plzeň	Sociální práce
<b>DLESKOVÁ Lenka</b>	M7504	Plzeň	RJ-NJ
<b>DOBEŠOVÁ Ludmila</b>	M7503	Znojmo	AJ-HV
<b>DOLEŽALOVÁ Lenka</b>	M7503	Plzeň	ČJ-Dě
<b>DOLEŽALOVÁ Renáta</b>	M7503	Olomouc	Učitelství pro 1. stupeň ZŠ
<b>DORNICOVÁ Helena</b>	M7503	Karlovy Vary	Učitelství pro 1. stupeň ZŠ
<b>DUB Vladimír</b>	M7503	Planá	Fy-VT
<b>DUBOVÁ Dagmar</b>	M7503	Strakonice	Učitelství pro 1. stupeň ZŠ
<b>DUCHKOVÁ Markéta</b>	M7503	Planá	Učitelství pro 1. stupeň ZŠ
<b>DUPALOVÁ Jitka</b>	M7503	Praha	Učitelství pro 1. stupeň ZŠ
<b>DUŠKOVÁ Magdalena</b>	M7503	Praha	RJ-NJ
<b>EGEROVÁ Gabriela</b>	M7503	Domažlice	NJ-VV
<b>EIBICHTOVÁ Michaela</b>	M7503	Mariánské Lázně	NJ-Ze
<b>EISENHAMMEROVÁ Ivana</b>	M7503	Plzeň	Učitelství pro 1. stupeň ZŠ
<b>ENGELHARTOVÁ Lucie</b>	M7503	Ostrov	Učitelství pro 1. stupeň ZŠ
<b>FABIÁNOVÁ Jana</b>	M7503	Praha	Učitelství pro 1. stupeň ZŠ
<b>FARTÁKOVÁ Zdeňka, Ing.</b>	N7503	Sušice	Ma-Ch
<b>FATKOVÁ Kateřina</b>	M7503	Prachatice	ČJ-RJ
<b>FEŘT Lukáš, Mgr.</b>	M7504	Plzeň	Mt-Fy
<b>FIŠEROVÁ Jitka</b>	M7504	Cheb	NJ-VV
<b>FLAISIGOVÁ Petra</b>	M7504	Klatovy	Mt-Fy
<b>FLEMROVÁ Petra</b>	M7503	Plzeň	Učitelství pro 1. stupeň ZŠ
<b>FOUSOVÁ Pavla</b>	M7503	Strakonice	Učitelství pro 1. stupeň ZŠ
<b>FRÁNOVÁ Květa</b>	M7504	Český Krumlov	ČJ-HV
<b>FRUNDL Lubomír</b>	M7503	Plzeň	Fy-Te
<b>FUKSOVÁ Hana</b>	M7503	Karlovy Vary	Bi-Ch
<b>GAJDUŠEK David</b>	M7503	Klatovy	TV-Bi
<b>GRAMBLÍČKOVÁ Iлона</b>	M7503	Náchod	ČJ-AJ
<b>HAJDUCH Ondřej</b>	M7503	Plzeň	Ze-VT
<b>HÁJKOVÁ Lenka, BcA.</b>	M7504	Plzeň	Ps-VV
<b>HAKL Jiří</b>	M7503	Praha	TV-Te
<b>HÁLOVÁ Dagmar</b>	M7503	Klatovy	TV-VT
<b>HAMBERGER Marek</b>	M7504	Sušice	HV-Zp
<b>HÁNOVÁ Martina, Bc.</b>	N6731	Domažlice	Sociální práce
<b>HANUŠČIN Petr</b>	M7503	Sokolov	TV-VT
<b>HASMANOVÁ Kateřina</b>	M7503	Aš	Bi-Ch
<b>HAUEROVÁ Sabina</b>	M7503	Domažlice	Učitelství pro 1. stupeň ZŠ
<b>HAUNEROVÁ Eva</b>	M7503	Plzeň	AJ-VT
<b>HAVLASOVÁ Pavlína</b>	M7503	Nymburk	Učitelství pro 1. stupeň ZŠ
<b>HAVLENOVÁ Iva</b>	M7503	Sokolov	Učitelství pro 1. stupeň ZŠ
<b>HAVLÍČEK Petr</b>	M7503	Klatovy	Fy-Te
<b>HAVLÍČKOVÁ Alena</b>	M7504	Prešov	ČJ-Ps
<b>HEGENBART Václav</b>	M7503	Písek	TV-Te
<b>HEGER Jan</b>	M7504	Česká Lípa	VK
<b>HEINIC Roman</b>	M7503	Ostrov	Učitelství pro 1. stupeň ZŠ
<b>HEJHALOVÁ Lenka</b>	M7504	Příbram	ČJ-OV
<b>HELUSOVÁ Daniela</b>	M7504	Plzeň	Mt-OV

<b>HEŘMANOVÁ Hana</b>	M7504	Sokolov	ČJ-NJ
<b>HEZOUČKÁ Petra</b>	M7503	Rychnov nad Kněžnou	Učitelství pro 1. stupeň ZŠ
<b>HLAVINKOVÁ Stanislava</b>	M7503	Plzeň	Učitelství pro 1. stupeň ZŠ
<b>HNĚVKOVSKÝ Vít</b>	M7503	Praha	Fy-VT
<b>HNÍDKOVÁ Naděžda</b>	M7503	Hořovice	Bi-Ze
<b>HOROVÁ Miroslava</b>	M7503	Sokolov	TV-AJ
<b>HOSNEDL Tomáš</b>	M7503	Strakonice	TV-Te
<b>HOŠKOVÁ Ilona</b>	M7503	Hořovice	Učitelství pro 1. stupeň ZŠ
<b>HOZDOVÁ Jindra</b>	M7504	Jablonec nad Nisou	HV-Zp
<b>HRDLIČKOVÁ Vlasta, Bc.</b>	N6731	Kadaň	Sociální práce
<b>HURT Pavel</b>	M7503	Ústí nad Labem	NJ-Dě
<b>HUSPEKA Jan, Ing.</b>	M7504	Karlovy Vary	TV-Ch
<b>HYPŠOVÁ Marika</b>	M7504	Pelhřimov	HV-Ak
<b>HYŤHOVÁ Soňa</b>	M7503	Rokycany	Mt-Te
<b>CHLADA Petr</b>	M7503	Jičín	TV-VT
<b>CHMELÍKOVÁ Hana</b>	M7503	Stod	AJ-VT
<b>CHUDOBOVÁ Olga</b>	M7504	Třebíč	ČJ-Ze
<b>IROVÁ Markéta</b>	M7503	Plzeň	ČJ-AJ
<b>JAKEŠ Tomáš, Mgr.</b>	M7503	Český Krumlov	Mt-VT
<b>JAKUBÍK Martin</b>	M7504	Domažlice	ČJ-NJ
<b>JALOVECKÁ Petra</b>	M7503	Benešov	ČJ-NJ
<b>JAMRICH Petr</b>	M7503	Sušice	TV-AJ
<b>JANÁČIKOVÁ Ivana</b>	M7503	Čadca	Učitelství pro 1. stupeň ZŠ
<b>JANČOVÁ Martina</b>	M7503	Karlovy Vary	AJ-Ze
<b>JANDOVÁ Alena</b>	M7503	Klatovy	Učitelství pro 1. stupeň ZŠ
<b>JANOTA Jan</b>	M7504	Rakovník	TV-Bi
<b>JASOVÁ Lenka Ester</b>	M7504	Třebíč	VK
<b>JAVŮRKOVÁ Eva</b>	M7503	Česká Lípa	TV-AJ
<b>JECHOVÁ Jana</b>	M7503	Příbram	Učitelství pro 1. stupeň ZŠ
<b>JELÍNEK Filip</b>	M7503	Karlovy Vary	TV-VT
<b>JELÍNEK Petr</b>	M7504	Cheb	Mt-Fy
<b>JELÍNKOVÁ Kateřina</b>	M7503	Planá	Bi-Ch
<b>JELÍNKOVÁ Petra</b>	M7504	Prachatice	TV-Bi
<b>JEMELÍKOVÁ Petra</b>	M7504	Přílepy	ČJ-Ze
<b>JINDRA Martin</b>	M7503	Domažlice	Ze-VT
<b>JINDROVÁ Vladimíra</b>	M7503	Rokycany	Učitelství pro 1. stupeň ZŠ
<b>JÍŇOVÁ Helena</b>	M7503	Strakonice	NJ-HV
<b>JIRÁSKOVÁ Jana</b>	M7504	Plzeň	Ps-VV
<b>JIROUŠKOVÁ Lenka</b>	M7503	Ústí nad Labem	Učitelství pro 1. stupeň ZŠ
<b>JOZLOVÁ Barbora</b>	M7503	Vysoké Mýto	ČJ-AJ
<b>KADLEC Šimon</b>	M7503	Plzeň	VT-Te
<b>KALČÍKOVÁ Jitka</b>	M7503	Domažlice	ČJ-RJ
<b>KANTOŘÍKOVÁ Pavla, Bc.</b>	N6731		Sociální práce
<b>KARÁSEK Jan, Bc.</b>	N6731	Plzeň	Sociální práce
<b>KARNOLDOVÁ Hana</b>	M7503	Plzeň	TV-AJ
<b>KASLOVÁ Nad'a</b>	M7503	Rokycany	Mt-Ch
<b>KASLOVÁ Vendula</b>	M7503	Rokycany	Učitelství pro 1. stupeň ZŠ
<b>KASTNEROVÁ Lenka</b>	M7504	Plzeň	NJ-Ze
<b>KELYMANOVÁ Helena</b>	M7503	Písek	TV-AJ
<b>KEPKOVÁ Lucie</b>	M7504	Plzeň	TV-Bi
<b>KLEKNEROVÁ Irena</b>	M7503	Plzeň	AJ-Ze
<b>KLEPSOVÁ Eva</b>	M7503	Plzeň	AJ-Dě
<b>KLÍR Vladimír, Bc.</b>	M7503	Rokycany	TV-VT
<b>KOCANOVÁ Kateřina</b>	M7503	Domažlice	TV-AJ

<b>KOLÁŘOVÁ Dana</b>	M7503	Klatovy	AJ-VT
<b>KÖNIGSMARK Petr</b>	M7504	Plzeň	TV-Ps
<b>KONRÁD Milan</b>	M7503	Český Krumlov	TV-Te
<b>KOPASOVÁ Jana</b>	M7503	Most	TV-Bi
<b>KOPECKÁ Zuzana</b>	M7503	Planá	ČJ-NJ
<b>KORCOVÁ Marcela</b>	M7503	Strakonice	Učitelství pro 1. stupeň ZŠ
<b>KORDÍK Petr</b>	M7504	Plzeň	TV-Bi
<b>KOSTLIVÁ Alena</b>	M7503	Plzeň	RJ-NJ
<b>KOŠIČÁROVÁ Eva, Mgr.</b>	M7504	Polička	NJ-Fy
<b>KOTHEROVÁ Monika</b>	M7503	Vimperk	Učitelství pro 1. stupeň ZŠ
<b>KOUBOVÁ Daniela</b>	M7503	Litoměřice	NJ-VV
<b>KOVÁŘÍK Jiří</b>	M7503	Plzeň	TV-AJ
<b>KOVAŘÍK Petr</b>	M7503	Chomutov	TV-Te
<b>KOZÁKOVÁ Lenka</b>	M7503	Pelhřimov	Učitelství pro 1. stupeň ZŠ
<b>KOZMÉR Tomáš</b>	M7503	Příbram	AJ-VT
<b>KRAJDLOVÁ Martina</b>	M7504	Hořovice	ČJ-NJ
<b>KRAUSOVÁ Andrea, Bc.</b>	N6731	Stod	Sociální práce
<b>KREJČOVÁ Hana</b>	M7503	Děčín	Učitelství pro 1. stupeň ZŠ
<b>KREJČOVÁ Irena</b>	M7504	Plzeň	HV-Zp
<b>KREJČOVÁ Zuzana</b>	M7503	Tábor	ČJ-Dě
<b>KRCHOVÁ Kristýna</b>	M7503	Plzeň	Mt-OV
<b>KROBOVÁ Lucie</b>	M7503	Rakovník	Učitelství pro 1. stupeň ZŠ
<b>KRYL Rostislav</b>	M7504	Sokolov	Mt-Ze
<b>KUBA Robert</b>	M7503	Plzeň	TV-VT
<b>KUBÁT Martin</b>	M7503	Stod	VT-Te
<b>KUBÁTOVÁ Renata, Bc.</b>	N6731	Kyjov	Sociální práce
<b>KUBÍNOVÁ Petra</b>	M7503	Kolín	TV-Bi
<b>KUCHAŘOVÁ Gabriela</b>	M7504	Praha	HV-Zp
<b>KUKLÍKOVÁ Eliška</b>	M7504	Kladno	ČJ-OV
<b>KULHAVÁ Jaroslava</b>	M7503	Plzeň	Učitelství pro 1. stupeň ZŠ
<b>KUPERA David</b>	M7504	Písek	Mt-Ze
<b>KUSNJEROVÁ Zora</b>	M7504	Ostrava	TV-Bi
<b>KŮSOVÁ Anna</b>	M7503	Plzeň	AJ-Ze
<b>KUTILOVÁ Vladimíra</b>	M7503	Čáslav	Učitelství pro 1. stupeň ZŠ
<b>KYPTA Jiří</b>	M7503	Ostrov	Bi-Ch
<b>LABÁKOVÁ Kamila</b>	M7503	Rokycany	Mt-VT
<b>LACHOUTOVÁ Naděžda</b>	M7503	Příbram	Učitelství pro 1. stupeň ZŠ
<b>LAMLECHOVÁ Michaela</b>	M7504	Aš	ČJ-Ze
<b>LANGMAJER Jan</b>	M7503	Klatovy	Mt-VT
<b>LENCOVÁ Petra</b>	M7503	Vimperk	ČJ-OV
<b>LICHTENBERGOVÁ Jana</b>	M7504	Teplice	ČJ-NJ
<b>LINHARTOVÁ Evženie</b>	M7503	Praha	FJ-HV
<b>LORENCOVÁ Dagmar</b>	M7503	Frydlant	Učitelství pro 1. stupeň ZŠ
<b>LOUKOTOVÁ Pavla</b>	M7503	Plzeň	ČJ-Dě
<b>LOVAS Petr, Bc.</b>	N6731	Vyškov	Sociální práce
<b>MAJEROVÁ Jitka</b>	M7503	Plzeň	ČJ-Dě
<b>MALINKOVÁ Martina</b>	M7504	Sušice	NJ-VV
<b>MALÍŘOVÁ Ladislava</b>	M7503	Beroun	Učitelství pro 1. stupeň ZŠ
<b>MARKOVÁ Hana</b>	M7503	Slaný	Učitelství pro 1. stupeň ZŠ
<b>MARKOVÁ Kateřina</b>	M7504	Čáslav	Ps-HV
<b>MARTÍNEK Pavel</b>	M7503	Plzeň	ČJ-Dě
<b>MAŠKOVÁ Marcela</b>	M7503	Plzeň	Učitelství pro 1. stupeň ZŠ
<b>MATYSOVÁ Vlasta</b>	M7503	Karlovy Vary	Učitelství pro 1. stupeň ZŠ
<b>MAUNOVÁ Kateřina, Mgr.</b>	M7503	Most	Fy-Te

<b>MAYER Lubomír</b>	M7503	Ostrov	Mt-VT
<b>MEZERA Jiří</b>	M7503	Pelhřimov	NJ-Ze
<b>MICHÁLKOVÁ Monika</b>	M7504	Rokycany	ČJ-Ps
<b>MILICHOVSKÝ Martin</b>	M7503	Pelhřimov	Ze-VT
<b>MLČKOVSKÁ Veronika</b>	M7503	Písek	Učitelství pro 1. stupeň ZŠ
<b>MOLTAŠOVÁ Alena</b>	M7503	Plzeň	Učitelství pro 1. stupeň ZŠ
<b>MYNARÍKOVÁ Petra, Bc.</b>	N6731	Domažlice	Sociální práce
<b>NEHONSKÁ Erika</b>	M7503	Tábor	NJ-Dě
<b>NECHVÍLOVÁ Tereza</b>	M7504	Chlumeck nad Cidlinou	ČJ-Ps
<b>NOVÁ Štěpánka</b>	M7503	Plzeň	Učitelství pro 1. stupeň ZŠ
<b>NOVÁKOVÁ Martina</b>	M7504	Cheb	Ps-HV
<b>NOVÁKOVÁ Monika</b>	M7503	Most	Učitelství pro 1. stupeň ZŠ
<b>NOVÁKOVÁ Petra</b>	M7503	Plzeň	Mt-NJ
<b>NOVÁKOVÁ Vendula</b>	M7503	Tábor	ČJ-Dě
<b>NOVOTNÁ Barbora</b>	M7504	Praha	HV-Zp
<b>NOVOTNÁ Hana</b>	M7503	Strakonice	Učitelství pro 1. stupeň ZŠ
<b>OLAHOVÁ Eva</b>	M7504	Most	ČJ-OV
<b>PALUSOVÁ Veronika</b>	M7504	Písek	ČJ-HV
<b>PANZEROVÁ Stanislava</b>	M7503	Broumov	Učitelství pro 1. stupeň ZŠ
<b>PAŠAVOVÁ Kateřina</b>	M7503	Strakonice	AJ-Dě
<b>PAVLÍČKOVÁ Eva</b>	M7503	Havlíčkův Brod	NJ-HV
<b>PĚNKAHOVÁ Lenka</b>	M7503	Rokycany	Učitelství pro 1. stupeň ZŠ
<b>PERLÍK David</b>	M7503	Plzeň	VT-Te
<b>PETRLÍKOVÁ Michaela</b>	M7503	Strakonice	AJ-Dě
<b>PILNÁ Jana, Bc.</b>	N6731	Duchcov	Sociální práce
<b>PIVOŇKOVÁ Zdeňka</b>	M7503	Domažlice	ČJ-Dě
<b>PODESTÁT Martin</b>	M7503	Planá	VT-Te
<b>PONCAROVÁ Ludmila</b>	M7503	Cheb	Učitelství pro 1. stupeň ZŠ
<b>POSLUŠNÁ Petra</b>	M7503	Příbram	Učitelství pro 1. stupeň ZŠ
<b>POTŮČKOVÁ Jana</b>	M7503	Jilemnice	RJ-Dě
<b>POTUŽNÍKOVÁ Pavla, Bc.</b>	N6731	Klatovy	Sociální práce
<b>POUROVÁ Martina</b>	M7503	Příbram	ČJ-NJ
<b>PROCHÁZKA Filip</b>	M7503	Praha	Mt-VT
<b>PROSKOVÁ Hana</b>	M7504	Rakovník	VK
<b>PROVÁZKOVÁ Vendula</b>	M7503	Mariánské Lázně	Učitelství pro 1. stupeň ZŠ
<b>PRŮŠOVÁ Jolana</b>	M7503	Příbram	Učitelství pro 1. stupeň ZŠ
<b>PUDA Petr</b>	M7504	Sokolov	NJ-HV
<b>RAJGLOVÁ Jana</b>	M7503	Rakovník	Bi-Ch
<b>RAKOUŠOVÁ Šárka</b>	M7503	Turnov	Učitelství pro 1. stupeň ZŠ
<b>RÁŽOVÁ Lenka</b>	M7503	Příbram	Učitelství pro 1. stupeň ZŠ
<b>REKOVÁ Gabriela</b>	M7503	Ústí nad Orlicí	ČJ-Dě
<b>ROJÍK Tomáš</b>	M7503	Třebíč	Bi-Ch
<b>ROM Jakub</b>	M7503	Ostrov	Učitelství pro 1. stupeň ZŠ
<b>ROMOVÁ Jana</b>	M7504	Rokycany	NJ-HV
<b>ROSKOVCOVÁ Tat'ána</b>	M7504	Uherské Hradiště	HV-Zp
<b>ROTHOVÁ Jana</b>	M7503	Plzeň	Učitelství pro 1. stupeň ZŠ
<b>ROUBALOVÁ Michala</b>	M7503	Plzeň	TV-Bi
<b>ROVENSKÁ Jana</b>	M7503	Most	AJ-VT
<b>RUBÁKOVÁ Pavlína</b>	M7503	Třebíč	Učitelství pro 1. stupeň ZŠ
<b>RŮCKEROVÁ Alžběta</b>	M7503	Vimperk	ČJ-HV
<b>RŮŽIČKOVÁ Kateřina</b>	M7503	Brno	AJ-NJ
<b>RYBKA Miroslav</b>	M7503	Ostrov	Mt-VT
<b>RYPOVÁ Markéta</b>	M7503	Planá	TV-VT
<b>ŘÍHA Pavel</b>	M7503	Plzeň	Fy-Ch

<b>SAKOVIČOVÁ Marcela</b>	M7503	Žatec	ČJ-Dě
<b>SEDLÁČKOVÁ Markéta</b>	M7503	Příbram	Učitelství pro 1. stupeň ZŠ
<b>SEIDL Martin</b>	M7503	Plzeň	Fy-Te
<b>SCHOVÁNKOVÁ Jana</b>	M7503	Hradec Králové	ČJ-AJ
<b>SIMMER Jiří, Mgr.</b>	M7503	Karlovy Vary	Fy-VT
<b>SKALOVÁ Jana</b>	M7503	Domažlice	Učitelství pro 1. stupeň ZŠ
<b>SKOUPÁ Anna</b>	M7504	Rakovník	VK
<b>SKUHROVEC Filip</b>	M7504	Hořovice	ČJ-Ps
<b>SLÁDKOVÁ Silvie</b>	M7503	Plzeň	Učitelství pro 1. stupeň ZŠ
<b>SLÁMOVÁ Gabriela</b>	M7503	Sokolov	Učitelství pro 1. stupeň ZŠ
<b>SLOUPOVÁ Šárka</b>	M7504	Rokycany	ČJ-NJ
<b>SMĚŠNÁ Ivana</b>	M7504	Uherské Hradiště	VK
<b>SMRŽ Radek</b>	M7503	Praha	VT-Te
<b>SOUKUP Tomáš</b>	M7504	Benešov	VK
<b>SOUKUPOVÁ Marcela</b>	M7503	Karlovy Vary	Učitelství pro 1. stupeň ZŠ
<b>SPEIERLOVÁ Renata, Bc.</b>	M7504	Cheb	TV-Ps
<b>SRBOVÁ Marcela</b>	M7503	Prachatice	Učitelství pro 1. stupeň ZŠ
<b>SRPOVÁ Petra</b>	M7503	Hořovice	Učitelství pro 1. stupeň ZŠ
<b>STREJČKOVÁ Radka</b>	M7503	Čáslav	ČJ-NJ
<b>SVOBODA Ondřej</b>	M7504	Český Krumlov	ČJ-HV
<b>SVOBODA Ondřej</b>	M7504	Plzeň	Fy-VT
<b>SVOBODOVÁ Eva</b>	M7504	Plzeň	Ps-VV
<b>SVOBODOVÁ Helena</b>	M7503	Sokolov	Učitelství pro 1. stupeň ZŠ
<b>SÝKOROVÁ Helena</b>	M7503	Varnsdorf	Učitelství pro 1. stupeň ZŠ
<b>ŠAMALOVÁ Barbora</b>	M7504	Jindřichův Hradec	ČJ-OV
<b>ŠAUEROVÁ Jana</b>	M7503	Stod	Učitelství pro 1. stupeň ZŠ
<b>ŠEBKOVÁ Martina Christine</b>	M7503	Rokycany	Bi-Ch
<b>ŠIKOVÁ Eva</b>	M7503	Stod	Učitelství pro 1. stupeň ZŠ
<b>ŠILHANOVÁ Ivana</b>	M7504	Vimperk	ČJ-Ps
<b>ŠIMÁNKOVÁ Lenka</b>	M7503	Domažlice	RJ-NJ
<b>ŠIMEČEK Jiří</b>	M7503	Příbram	TV-VT
<b>ŠIMKOVÁ Dagmar</b>	M7503	Sokolov	Učitelství pro 1. stupeň ZŠ
<b>ŠKARDA Vojtěch</b>	M7504	Plzeň	TV-Ps
<b>ŠPICAR Pavel</b>	M7503	Gelnica	Fy-Te
<b>ŠPIČKOVÁ Karolína</b>	M7503	Hořovice	Učitelství pro 1. stupeň ZŠ
<b>ŠPILAR Daniel, Bc.</b>	N6731	Plzeň	Sociální práce
<b>ŠRÁMKOVÁ Kateřina</b>	M7503	Cheb	Učitelství pro 1. stupeň ZŠ
<b>ŠRÉDLOVÁ Petra</b>	M7504	Most	ČJ-Ps
<b>ŠTADLMAJEROVÁ Martina, Bc.</b>	M7503	Praha	ČJ-OV
<b>ŠTAIF Martin</b>	M7503	Plzeň	Ze-Te
<b>ŠTÁSTKOVÁ Martina</b>	M7503	Benešov	AJ-Ze
<b>ŠTÁSTNÁ Dagmar</b>	M7503	Sokolov	Učitelství pro 1. stupeň ZŠ
<b>ŠTÁSTNÁ Jana</b>	M7503	Ústí nad Labem	Učitelství pro 1. stupeň ZŠ
<b>ŠTEJROVÁ Vladimíra</b>	M7503	Stod	Učitelství pro 1. stupeň ZŠ
<b>ŠTĚPÁN Jiří</b>	M7503	Tábor	TV-Bi
<b>ŠTĚPKOVÁ Miroslava</b>	M7503	Strakonice	Učitelství pro 1. stupeň ZŠ
<b>ŠTĚRBA Oldřich</b>	M7503	Jihlava	NJ-Dě
<b>ŠVECOVÁ Irena</b>	M7503	Jindřichův Hradec	Učitelství pro 1. stupeň ZŠ
<b>ŠVECOVÁ Lenka</b>	M7504	Sušice	Mt-Ps
<b>TECHLOVÁ Hana</b>	M7503	Plzeň	Učitelství pro 1. stupeň ZŠ
<b>TERČ Jindřich</b>	M7503	Plzeň	VT-Te
<b>TESAŘÍK David</b>	M7503	Praha	AJ-VT
<b>TOMENENDÁL Pavel</b>	M7503	Dačice	VT-Te
<b>TOPINKOVÁ Barbora</b>	M7504	Plzeň	Ps-HV

TOUCHA Václav	M7504	Plzeň	ČJ-Ps
TOUŠKOVÁ Marta	M7503	Klatovy	Mt-VT
TRAJEROVÁ Petra	M7504	České Budějovice	VK
TRÁVNÍČKOVÁ Eva	M7504	Strakonice	Mt-Fy
TREGLEROVÁ Martina	M7503	Klatovy	Mt-Fy
TROJANOVÁ Kristýna	M7503	Brno	Učitelství pro 1. stupeň ZŠ
TROJANOVÁ Zuzana	M7504	Strakonice	Ps-HV
TUHÁČKOVÁ Kamila	M7504	Dačice	NJ-HV
URBAN Michal	M7504	Plzeň	VK
UZLOVÁ Zdeňka	M7503	Rokycany	Mt-OV
VADLEJCHOVÁ Renata	M7503	Stod	Učitelství pro 1. stupeň ZŠ
VACHKOVÁ Olga	M7503	Vrchlabí	NJ-Dě
VÁCHOVÁ Šárka	M7504	Chomutov	ČJ-NJ
VALČÁKOVÁ Simona	M7503	Písek	AJ-VT
VALDOVÁ Jana	M7503	Jindřichův Hradec	Bi-Ch
VALEŠOVÁ Lenka	M7503	Louny	NJ-VV
VANČATOVÁ Zuzana	M7503	Benešov	Učitelství pro 1. stupeň ZŠ
VÁŇOVÁ Iveta	M7503	Sokolov	Učitelství pro 1. stupeň ZŠ
VESELÁ Radka	M7503	Praha	Bi-Ch
VILÁNKOVÁ Lenka, Mgr.	M7503	Vimperk	TV-Bi
VINŠOVÁ Eva	M7503	Sokolov	AJ-Dě
VÍTÁMVÁSOVÁ Kateřina	M7503	Chomutov	Fy-Te
VLACHOVÁ Marta	M7504	Karlovy Vary	VK
VLČKOVÁ Eva	M7504	Plzeň	ČJ-NJ
VLČKOVÁ Martina	M7503	Benešov	Učitelství pro 1. stupeň ZŠ
VODRÁŽKOVÁ Barbora	M7503	Cheb	Učitelství pro 1. stupeň ZŠ
VOSTÁREK Jan	M7504	Most	VK
VOŠAHLÍKOVÁ Lenka	M7503	Plzeň	Učitelství pro 1. stupeň ZŠ
VRÁNOVÁ Magdaléna	M7504	Strakonice	Ps-HV
VRBOVÁ Jana	M7503	Ostrov	Učitelství pro 1. stupeň ZŠ
ZAHRÁDKOVÁ Helena	M7504	Litoměřice	ČJ-Ps
ZAHRÁDKOVÁ Martina	M7503	Slaný	AJ-Ze
ZÁLEŠÁKOVÁ Kateřina	M7503	Chomutov	Učitelství pro 1. stupeň ZŠ
ZATOČILOVÁ Renata	M7503	Prachatice	Bi-Ze
ZDANOVCOVÁ Petra	M7503	Karlovy Vary	Učitelství pro 1. stupeň ZŠ
ZELENÁ Radka	M7503	Teplice	Učitelství pro 1. stupeň ZŠ
ZELENKOVÁ Petra	M7504	Praha	NJ-HV
ZEMANOVÁ Jitka	M7503	Prachatice	Učitelství pro 1. stupeň ZŠ
ZEMANOVÁ Mariana	M7504	Plzeň	Ps-HV
ZÍMOVÁ Milena	M7503	Praha	NJ-Ze
ŽIŽKA Libor	M7504	Plzeň	VK

### Dortorské studijní programy

#### Absolvoval

Jméno	Obor	Bydliště	Obor
SCHWARZMEIER Jakub, PhDr.	P7507	Plzeň	Teorie vzdělávání ve fyzice

Editor: Doc. RNDr. Michal Mergl, CSc.

Technická redakce: Ing. Libor Valeš

Výroční zpráva Fakulty pedagogické Západočeské univerzity v Plzni za rok 2007

Vydala Západočeská univerzita, Plzeň 2008

Vydání udávající pořadí: 1

Vytiskla tiskárna: Typos Digital Print, Plzeň

Rok vydání: 2008

ISBN 978-80-7043-707-0







