



**Výroční zpráva**  
**Fakulty pedagogické ZČU v Plzni**  
**za rok 2008**

**Schváleno Akademickým senátem FPE ZČU dne: 6. 5. 2009**

**Schváleno Vědeckou radou FPE ZČU dne: 20. 5. 2009**

ISBN 978-80-7043-817-6  
Vydala Západočeská univerzita, Plzeň, 2009



## **Obsah:**

1. Úvod	6
2. Organizační schéma fakulty	7
3. Složení orgánů FPE	7
3.1 Děkanka	7
3.2 Proděkani	7
3.3 Tajemník	7
3.4 Akademický senát	8
3.5 Vědecká rada	8
4. Studijní a pedagogická činnost na fakultě	9
4.1 Bakalářské studijní programy	9
4.2 Navazující magisterské studijní programy	11
4.3 Magisterské programy	12
4.4 Doktorské programy	13
4.5 Přijímací řízení	15
4.5.1 Systém přijímacího řízení	15
4.5.2 Počet uchazečů	15
4.6 Počty studentů na programech (k 1. 11. 2008)	16
4.7 Celoživotní vzdělávání	16
4.8 Zahraniční studenti	17
4.9 Handicapovaní studenti	17
4.10 Počty absolventů	18
4.11 Programy podané k akreditaci a reakreditaci v roce 2008	19
4.12 Hodnocení studijní a pedagogické činnosti	19
4.13 Pedagogická praxe	20
4.14 Odborná praxe	20
5. Výzkum a vývoj na fakultě	21
5.1 Zaměření	21
5.2 Organizační, personální a materiální stránka výzkumu	21
5.3 Mezinárodní spolupráce ve výzkumu a vývoji	21
5.4 Řešené projekty GAČR a GAAV ČR	22
5.5 Řešené projekty ostatní	22
5.6 Řešené projekty FRVŠ	23
5.7 Řešené rozvojové projekty	23
5.8 Řešené projekty ESF	24
5.9 Publikace	24
5.9.1 Vědecké a odborné publikace	24
5.9.2 Popularizační publikace	35
5.9.3 Souborné publikace	36
5.9.4 Učebnice, skripta, učební texty	38
5.9.5 Publikace a portály na webových stránkách	39
5.9.6 Editorske publikace	40
6. Prestižní činnost	40
6.1. Prestižní činnost v rámci ZČU	40
6.1.1 Konference	40
6.1.2 Výstavy	41
6.1.3 Hry a koncerty	41
6.1.4 Jiné akce	41
6.2 Prestižní aktivity přesahující rámec ZČU	42
6.2.1 Přednášky	42

6.2.2 Habilitační komise, oborové rady	43
6.2.3 Vědecké rady	43
6.2.4 Redakční rady	44
6.2.5 Jiné aktivity	45
7. Akademičtí pracovníci fakulty	46
7.1 Habilitační řízení	50
7.2 Hodnocení současného stavu	50
7.3 Katedry	51
8. Mobility	53
9. Další aktivity	53
9.1 Ubytování a stravování	53
9.2 Stipendia	54
9.3 Poradenské a informační služby	54
9.4 Soutěže	55
9.5 SVOČ	56
9.6 Aktivity Studentské komory AS FPE	56
9.7 Knihovnické služby	56
9.8 Webové služby	58
9.9 Vybavení PC technikou	58
9.10 Courseware	59
10. Rozvoj FPE	59
10.1 Investiční rozvoj	59
11. Závěr	59
Příloha 1 – Seznam absolventů v roce 2008	61

# 1. Úvod

Rok 2008 byl pro fakultu rokem velmi významným, ale zároveň náročným. Byl rokem, ve kterém jsme oslavili šedesát let vysokoškolské přípravy učitelů v Plzni. Domnívám se, že jsme toto výročí připomenuli důstojně a na úrovni, která odpovídá jeho významu. Uvědomili jsme si, že máme možná poslední příležitost zachytit léta vzniku a počátků fakulty, protože řady pamětníků těchto událostí řídnu. Proto jsme publikaci, která mapuje historii fakulty jako celku i historii jednotlivých pracovišť, věnovali tolik pozornosti. S využitím archivních materiálů se podařilo vytvořit seznam absolventů fakulty od jejího vzniku. Je to úctyhodná řada jmen a zároveň doklad toho, jak fakulta prostřednictvím svých absolventů ovlivňovala a ovlivňuje vzdělávání na školách nejen v západních Čechách, ale i ve všech krajích republiky.

Oslavy šedesáti let fakulty byly spojeny s řadou setkání s bývalými studenty a zaměstnanci. Staly se oceněním práce těch, kdo s přípravou učitelů v Plzni spojili část svého života.

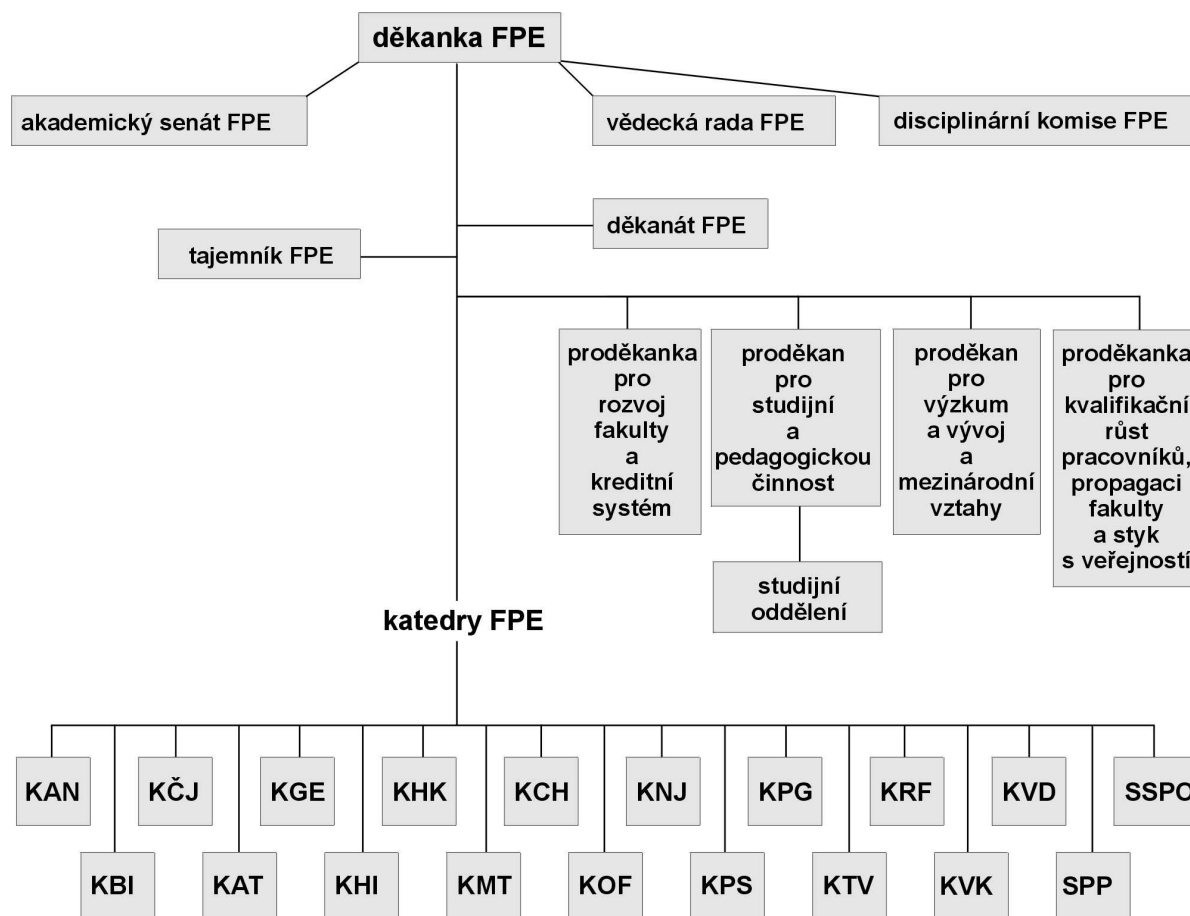
V neposlední řadě sehrálo šedesáté výročí vzniku fakulty významnou roli v propagaci nabídky studia a výsledků výzkumné, umělecké a sportovní činnosti. Veřejnost mohla zhlédnout výstavy výtvarných děl učitelů i studentů fakulty, navštívit koncerty pořádané katedrou hudební kultury, zúčastnit se konferencí organizovaných katedrami psychologie, anglického jazyka, německého jazyka, obecné fyziky.

Náročnost roku 2008 však nespočívala jenom v přípravě a zajišťování akcí souvisejících s oslavami. Po několika letech, ve kterých pracovníci fakulty věnovali mnoho času a úsilí přechodu na strukturované studium a akreditaci nových oborů, začala být věnována větší pozornost oblasti výzkumu a vývoje. Vznikla fakultní grantová agentura na podporu projektů v rámci specifického výzkumu, proběhlo několik informačních schůzek o efektivitě výzkumné činnosti, možnostech publikování jejích výsledků, způsobu ohodnocení výzkumné činnosti. Nové požadavky vyvolaly řadu diskusí, ale přinesly i první konkrétní výsledky. Vzrostl počet podaných projektů výzkumného charakteru. Přijetím několika z nich byly položeny základy k tomu, aby v dalších letech mělo portfolio finančních zdrojů příznivější strukturu, ale především k tomu, aby rostla odborná a kvalifikační úroveň pracovišť.

Vedení fakulty usilovalo o rozšíření kontaktů se školami a dalšími institucemi, které řeší problematiku vzdělávání především v Plzeňském kraji a Karlovarském kraji. Uskutečnila se celá řada jednání a společných akcí. Za nejvýznamnější lze považovat celostátní konferenci věnovanou zkušenostem se strukturovaným studiem učitelství, kterou organizovala fakulta společně s Radou vysokých škol a Centrem pro studium vysokého školství. Uvedená akce bezesporu přispěla ke zvýšení prestiže FPE ZČU mezi fakultami připravujícími učitele.

Doc. PaedDr. Jana Coufalová, CSc.  
děkanka

## 2. Organizační schéma fakulty



## 3. Složení orgánů FPE

### 3.1 Děkanka

Doc. PaedDr. Jana Coufalová, CSc.

### 3.2 Proděkani

Doc. Ladislav Čepička, Ph.D.

proděkan pro studijní a pedagogickou činnost

PhDr. Jana Vaňková

proděkanka pro rozvoj fakulty, kreditní systém a celoživotní vzdělávání

Doc. PhDr. Jana Miňhová, CSc.

proděkanka pro kvalifikační růst pracovníků, propagaci fakulty a styk s veřejností

Doc. RNDr. Michal Mergl, CSc.

proděkan pro výzkum a vývoj a mezinárodní vztahy

### 3.3 Tajemník

Ing. Vladislav Beránek

### 3.4 Akademický senát

Doc. PaedDr. Jaroslav Dokoupil, Ph.D. (KGE)  
PhDr. Václav Holeček, Ph.D. (KPS)  
Doc. PhDr. Jana Jindrová, CSc. (KHK)  
PaedDr. Tomáš Klobouk, CSc. (KTV)  
Doc. PaedDr. Marie Kocurová, Ph.D. (KPG)  
Doc. PaedDr. Ladislava Lederbuchová, CSc. (KČJ)  
Doc. Dr. Ing. Karel Rauner (KOF)  
PaedDr. Vladimír Širotek, CSc. (KCH)  
PaedDr. Jiří Staněk, CSc. (KČJ)  
prof. PhDr. Viktor Viktora, CSc. (KČJ)  
PaedDr. Jaromír Votík, CSc. (KTV)  
Doc. Ing. Václav Vrbík, CSc. (KVD)  
PhDr. Ema Vyčichlová, CSc. (KRF)  
Mgr. Lada Boráročová (Anglický jazyk se zaměřením na vzdělávání)  
Monika Buřičová (Matematika-geografie)  
Filip Groessel (Biologie se zaměřením na vzdělávání)  
Jana Kavalířová (Český jazyk-psychologie)  
Jiří Kohout (Matematika-fyzika)  
Jakub Svoboda (Biologie-zeměpis)  
Mgr. Jana Vokurková (Hudební výchova-zpěv)

### 3.5 Vědecká rada

Doc. RNDr. Jindřich Bečvář, CSc.  
Prof. RNDr. Ivo Budil, Ph.D., DSc.  
Doc. PaedDr. Jana Coufalová, CSc.  
Doc. PaedDr. Jaroslav Dokoupil, Ph.D.  
Doc. PhDr. Ladislav Gawlik, CSc.  
Doc. PhDr. Eva Gawliková, CSc.  
JUDr. Jaroslava Havlíčková  
Doc. PhDr. Jana Jindrová, CSc.  
Ing. Martina Klánová  
Doc. PaedDr. Marie Kocurová, Ph.D.  
Doc. RNDr. Marie Korabečná, Ph.D.  
Prof. Ing. Milan Kraitr, CSc.  
Prof. PhDr. Jan Kumpera, CSc.  
Prof. ing. Václav Kůs, CSc.  
Doc. PaedDr. Ladislava Lederbuchová, CSc.  
Doc. RNDr. Michal Mergl, CSc.  
Doc. PhDr. Jana Miňhová, CSc.  
Doc. ing. František Mošna, CSc.  
Prof. RNDr. Miroslav Papáček, CSc.  
Doc. PhDr. Isabella Pavelková, CSc.  
Doc. PaedDr. Zdeněk Radvanovský, CSc.  
Ing. Drahomíra Rancová  
Doc. Ing. Dr. Karel Rauner  
Prof. RNDr. Zdeněk Ryjáček, DrSc.  
Prof. PhDr. Viktor Viktora, CSc.

## 4. Studijní a pedagogická činnost na fakultě

### 4.1 Bakalářské studijní programy

Všechny studijní programy FPE jsou v současné době strukturovány, s výjimkou studijního oboru Učitelství pro 1. stupeň ZŠ (požadavek AK MŠMT).

Fakulta nabízí sedm akreditovaných bakalářských studijních programů různého typu. Standardní doba studia jsou tři roky. Tři bakalářské obory jsou odborné, nejsou přípravou pro získání učitelské kvalifikace. Jedná se o obory: Ekonomická a regionální geografie, Sociální práce, Tělesná výchova a sport. O tyto tři obory je standardně vysoký zájem. Ostatní bakalářské obory jsou stavěny tak, aby tvořily předstupeň k získání učitelské kvalifikace. Specifickým bakalářským oborem je učitelský bakalářský obor Učitelství pro mateřské školy.

Studijní plány bakalářských oborů nesoucích označení se zaměřením na vzdělávání jsou stavěny z jednotlivých modulů (segmentů). Studijní programy a obory jsou stavěny tak, aby splňovaly požadavek maximální prostupnosti, a to nejen v rámci fakulty, ale i v rámci univerzity. Základním segmentem je tzv. hlavní sloup (zvolený studijní obor). Z tohoto oboru student píše bakalářskou práci. Dalšími segmenty jsou tzv. společný základ (předměty kultivující osobnost) a tzv. vedlejší sloup (základ druhého aprobačního předmětu). V některých oborech je nabízen specializační modul k prohloubení zvolené odbornosti. Tento modul volí student, který neuvažuje o získání učitelské kvalifikace. Dalším modulem je výběrový pedagogicko-psychologický modul. Ten volí student, který bude usilovat o získání učitelské kvalifikace v navazujícím studiu.

Bakalářské obory jsou realizovány především v prezenční formě studia, v kombinované formě studia realizujeme bakalářské obory Učitelství praktického vyučování a odborného výcviku a Učitelství odborných předmětů. Většina bakalářských programů je víceoborová. Největším studijním programem z hlediska počtu oborů je program B7507 Specializace v pedagogice (11 studijních oborů), dále Přírodovědná studia (6 studijních oborů). Další studijní programy jsou jednooborové, maximálně dvouoborové.

#### B1001 Přírodovědná studia

##### Obory:

	platnost akreditace do:
1501R022 Biologie se zaměřením na vzdělávání	31. 7. 2014
1702R020 Fyzika se zaměřením na vzdělávání	31. 7. 2014
7504R180 Geografie se zaměřením na vzdělávání	31. 7. 2014
1407R014 Chemie se zaměřením na vzdělávání	31. 7. 2014
1101R044 Matematická studia	31. 5. 2015
1802R023 Informatika se zaměřením na vzdělávání	31. 7. 2014

Studijní program Přírodovědná studia je nově reakreditován. V akademickém roce 2008/2009 vyšli první absolventi. Fakulta tak má ve strukturovaných programech své první absolventy, což je příležitost pro hodnocení a analýzu strukturovaného modelu studia učitelství.

Největší zájem je v rámci tohoto programu o obory Informatika se zaměřením na vzdělávání, Biologie se zaměřením na vzdělávání a Geografie se zaměřením na vzdělávání.

Přetrvává malý zájem o obory Fyzika se zaměřením na vzdělávání, Chemie se zaměřením na vzdělávání. Počet studentů oboru Matematická studia se mírně zvýšil.

V letošním roce byl testován nový systém zapisování studentů do tzv. vedlejších sloupů. V průběhu měsíce října byl prostřednictvím elektronického formuláře zjišťován zájem studentů o jednotlivé vedlejší sloupy. U oborů, kde zájem výrazně převyšoval kapacitu, bylo provedeno „doplňkové přijímací řízení“. Na obor Anglický jazyk se zaměřením na vzdělávání byli studenti přijati na základě jazykové zkoušky organizované katedrou anglického jazyka a u oboru Psychologie se zaměřením na vzdělávání byly použity výsledky zkoušky Obecné studijní předpoklady od SCIO. Katedra výtvarné kultury připravila pro uchazeče o studium vedlejšího sloupu talentové zkoušky. Na základě zájmu studentů a doplňkového přijímacího řízení byli studenti rozděleni do vedlejších sloupů a v prosinci proběhl elektronickou formou předzápis předmětů. Tato forma zapisování studentů do vedlejších sloupů se osvědčila, neboť významně snížila počet organizačních problémů, umožnila studentům výběr předmětů v klidu a bez stresu a redukovala zatížení studijního oddělení. Řešení, že student volí vedlejší sloupy jako celky, jako uzavřené moduly s pevně stanovenou předmětovou skladbou v celkové kreditní hodnotě 50 kreditů, se ukázalo jako vyhovující. Absolvování celého vedlejšího sloupu je bonifikací pro vstup do navazujícího studia učitelství.

### **B 7507 Specializace v pedagogice**

#### **Obory:**

#### **platnost akreditace do:**

7507R036	Anglický jazyk se zaměřením na vzdělávání	10. 10. 2010
7507R037	Český jazyk se zaměřením na vzdělávání	10. 10. 2010
7507R039	Francouzský jazyk se zaměřením na vzdělávání	10. 10. 2010
7507R041	Německý jazyk se zaměřením na vzdělávání	10. 10. 2010
7507R059	Psychologie se zaměřením na vzdělávání	10. 10. 2010
7507R060	Ruský jazyk se zaměřením na vzdělávání	10. 10. 2010
8201R098	Hudba se zaměřením na vzdělávání	20. 10. 2009
8201R090	Zpěv	20. 10. 2009
7507R044	Hra na hudební nástroj – akordeon	20. 10. 2009
7504R168	Sbormistrovství	20. 10. 2009
7504R289	Vizuální kultura se zaměřením na vzdělávání	8. 3. 2010
7507R034	Výchova ke zdraví	1. 12. 2011
7504R100	Učitelství odborných předmětů	31. 10. 2011
7507R056	Učitelství praktického vyučování a odborného výcviku	31. 10. 2011

Studijní program Specializace v pedagogice je největším bakalářským studijním programem z hlediska počtu oborů. Program zahrnuje zejména jazykové obory a výchovy. Největší zájem je o obor Psychologie se zaměřením na vzdělávání a Anglický jazyk se zaměřením na vzdělávání. V rámci tohoto programu jsou nabízeny úzce speciální obory Zpěv, Hra na hudební nástroj – akordeon, Sbormistrovství. Studenti těchto oborů mají omezenou možnost zapisování tzv. vedlejšího sloupu. Mohou zapisovat pouze sloup Hudba se zaměřením na vzdělávání. V roce 2008 byly akreditovány nové obory tohoto programu, a to Výchova ke zdraví, Učitelství odborných předmětů, Učitelství praktického vyučování a odborného výcviku. Poslední dva jmenované obory jsou nabízeny jak v prezenční, tak v kombinované formě.

### **B 1301 Geografie**

#### **Obor:**

#### **platnost akreditace do:**

1301R001 Ekonomická a regionální geografie

1. 3. 2012

**B 7106 Historická studia**

**Obor:**  
7105R056 Historie se zaměřením na vzdělávání

**platnost akreditace do:**  
31.12.2014

**B 7531 Předškolní a mimoškolní pedagogika**

**Obor:**  
7531R001 Učitelství pro mateřské školy

**platnost akreditace do:**  
1. 3. 2013

**B 7502 Sociální péče**

**Obor:**  
6731R012 Sociální práce

**platnost akreditace do:**  
1. 6. 2012

**B 7401 Tělesná výchova a sport**

**Obory:**  
7401R005 Tělesná výchova a sport  
7401R014 Tělesná výchova se zaměřením na vzdělávání

**platnost akreditace do:**  
1. 12. 2012  
20. 7. 2009

**4.2 Navazující magisterské studijní programy**

Fakulta má akreditovány dva učitelství studijní programy, a to N 7504 Učitelství pro střední školy a N 7503 Učitelství pro základní školy. S výjimkou obou Učitelství výtvarné výchovy pro střední a základní umělecké školy jsou tyto programy dvouoborové (standardní dvouaprobační kombinace). Kombinovatelnost aprobační není neomezená, fakulta usiluje o stabilizaci aprobačních kombinací vytvořených na základě příbuznosti či obsahové blízkosti oborů. Studijní plány jsou stavěny z jednotlivých modulů (segmentů). Obsahují moduly obou aprobačních předmětů a modul tzv. společného základu.

Navazující obory jsou akreditovány v prezenční formě, některé z nich také v kombinované formě. V kombinované formě nabízíme tyto obory: Učitelství fyziky pro střední školy, Učitelství informatiky pro střední školy, Učitelství tělesné výchovy pro střední školy, Učitelství fyziky pro základní školy, Učitelství informatiky pro základní školy, Učitelství tělesné výchovy pro základní školy, Učitelství biologie pro základní školy.

V roce 2008 byl značný zájem o studium oboru Sociální práce. Jde o navazující neučitelský obor, který má na FPE již svoji tradici.

V roce 2008 byly otevírány tyto navazující studijní obory:

**N 6731 Sociální politika a sociální práce:**

**Obor:**  
6731T012 Sociální práce

**platnost akreditace do:**  
1. 6. 2012

**N 7504 Učitelství pro střední školy:**

**Obory:**  
7504T031 Učitelství anglického jazyka pro střední školy  
7504T055 Učitelství fyziky pro střední školy  
7504T059 Učitelství geografie pro střední školy  
7504T072 Učitelství hudební výchovy pro střední školy  
7504T075 Učitelství chemie pro střední školy  
7504T077 Učitelství informatiky pro střední školy

**platnost akreditace do:**  
21. 5. 2011  
10. 5. 2014  
19. 7. 2014  
20. 10. 2015  
10. 5. 2014  
10. 5. 2014

7504T094	Učitelství německého jazyka pro střední školy	10. 10. 2010
7504T099	Učitelství občanské výchovy pro střední školy	10. 5. 2014
7504T291	Učitelství hry na hudební nástroj akordeon pro střední školy a základní umělecké školy	20. 10. 2015
7504T279	Učitelství sbormistrovství pro střední školy a základní umělecké školy	20. 10. 2015
7504T280	Učitelství sólového zpěvu pro střední školy a umělecké školy základní	20. 10. 2015
7504T129	Učitelství tělesné výchovy pro střední školy	20. 7. 2015
7504T162	Učitelství výtvarné výchovy pro střední školy	1. 6. 2012
7504T176	Učitelství výtvarné výchovy pro střední a základní umělecké školy (jednooborové studium)	1. 6. 2012
7504T029	Učitelství biologie pro střední školy	1. 3. 2014
7504T041	Učitelství českého jazyka pro střední školy	10. 10. 2010
7504T114	Učitelství psychologie pro střední školy	10. 10. 2010

### **N 7503 Učitelství pro základní školy:**

#### **Obor:**

#### **platnost akreditace do:**

7503T010	Učitelství anglického jazyka pro základní školy	10. 10. 2010
7503T022	Učitelství českého jazyka pro základní školy	10. 10. 2010
7503T012	Učitelství biologie pro základní školy	10. 5. 2014
7503T024	Učitelství dějepisu pro základní školy	31. 12. 2014
7503T027	Učitelství francouzského jazyka pro základní školy	10. 10. 2010
7503T029	Učitelství fyziky pro základní školy	10. 5. 2014
7503T031	Učitelství geografie pro základní školy	9. 7. 2014
7503T035	Učitelství hudební výchovy pro základní školy	20. 10. 2015
7503T037	Učitelství chemie pro základní školy	10. 5. 2014
7503T038	Učitelství informatiky pro základní školy	10. 5. 2014
7503T040	Učitelství matematiky pro základní školy	5. 5. 2015
7503T044	Učitelství německého jazyka pro základní školy	10. 10. 2010
7503T046	Učitelství občanské výchovy pro základní školy	10. 5. 2014
7503T152	Učitelství ruského jazyka pro základní školy	10. 10. 2010
7503T099	Učitelství technické výchovy pro základní školy	1. 5. 2011
7503T101	Učitelství tělesné výchovy pro základní školy	20. 7. 2015
7503T112	Učitelství výtvarné výchovy pro základní školy	1. 6. 2012
7503T153	Učitelství výchovy ke zdraví pro základní školy	31. 7. 2012

### **4.3 Magisterské programy**

V rámci nedělených magisterských programů dobíhaly v roce 2008 studijní programy Učitelství pro ZŠ a Učitelství pro SŠ.

#### **V rámci programu M 7503 Učitelství pro ZŠ jde o tyto obory:**

- Učitelství pro 1. stupeň (standardní délka studia 4 roky)
- Učitelství anglického jazyka pro základní školy
- Učitelství biologie pro základní školy
- Učitelství dějepisu pro základní školy
- Učitelství francouzského jazyka pro základní školy
- Učitelství českého jazyka pro základní školy

Učitelství fyziky pro základní školy  
Učitelství zeměpisu pro základní školy  
Učitelství hudební výchovy pro základní školy  
Učitelství chemie pro základní školy  
Učitelství výpočetní techniky pro základní školy  
Učitelství matematiky pro základní školy  
Učitelství německého jazyka pro základní školy  
Učitelství ruského jazyka pro základní školy  
Učitelství technické výchovy pro základní školy  
Učitelství tělesné výchovy pro základní školy  
Učitelství výtvarné výchovy pro základní školy

**V rámci programu M 7504 Učitelství pro SŠ jde o tyto obory:**

Učitelství českého jazyka pro střední školy  
Učitelství fyziky pro střední školy  
Učitelství německého jazyka pro střední školy  
Učitelství psychologie pro střední školy  
Učitelství zeměpisu pro střední školy  
Učitelství hudební výchovy pro střední školy  
Učitelství chemie pro základní školy  
Učitelství výpočetní techniky pro střední školy  
Učitelství sólového zpěvu pro střední školy  
Učitelství tělesné výchovy pro střední školy  
Učitelství výtvarné výchovy pro střední školy  
Učitelství základních uměleckých předmětů pro střední školy  
Učitelství hry na nástroj pro střední školy  
Učitelství matematiky pro střední školy

Specifickým oborem je obor:

**7503T047 Učitelství pro 1. stupeň základních škol**

1. 6. 2012

Tento studijní obor je nově akreditovaný, jako jediný obor je nestrukturovaný, standardní délka studia je 5 let, fakulta ho nabízí jak v prezenční, tak v kombinované formě. Zahrnuje mj. jazykové předměty zaměřené na výuku cizího jazyka na 1. stupni základních škol.

Další nestrukturované magisterské obory nejsou nově otevírány. Mají akreditaci na ukončení studia pro stávající studenty.

#### **4.4 Doktorské programy**

Na FPE jsou v současné době realizovány tři doktorské studijní obory v rámci programu Specializace v pedagogice. Jde o obory zaměřené didakticky, součástí studijních plánů oborů jsou disciplíny pedagogické, psychologické a oborově didaktické. Student skládá zkoušku z jednoho cizího jazyka (v oboru Teorie vzdělávání v bohemistice ze dvou cizích jazyků) a z filozofie. Všechny uvedené obory jsou akreditovány jak v prezenční, tak kombinované formě. Katedra matematiky je školícím pracovištěm pro doktorské studium v oboru Obecné otázky matematiky, který je v programu Matematika akreditován na Fakultě aplikovaných věd.

**P 7507 Specializace v pedagogice**

**Obory:**

7501V026 Teorie vzdělávání ve fyzice

**platnost akreditace do:**

31. 3. 2012

7501V029 Teorie vzdělávání v bohemistice

1. 6. 2010

7507V066 Informační a komunikační technologie ve vzdělávání

1. 8. 2011

U doktorského studijního oboru Teorie vzdělávání ve fyzice jsou doktorandi ve všech ročnících standardní doby studia (tabulka 1) a fakulta má i první absolventy. Celkový počet doktorandů na tomto studijním oboru je 24.

V doktorském studijním oboru Teorie vzdělávání v bohemistice bylo v roce 2008 celkem 17 doktorandů, a to v 1. ročníku 3, ve 2. ročníku 6 a ve 3. ročníku 8. V doktorském studijním oboru Informační a komunikační technologie ve vzdělávání bylo v roce 2008 celkem 8 doktorandů, a to v 1. ročníku 5, ve 2. ročníku 3.

Garantující katedra	Ročník			Počet studentů	Počet absolventů
KOF	Obor Teorie vyučování ve fyzice				
		prez.	komb.	celkem	
	1.	2	0	2	
	2.	2	4	6	
	3.	3	3	6	
	4.	3	4	7	1
	5.	0	3	3	
<b>Celkem</b>			<b>24</b>		
KČJ	Obor Teorie vyučování v bohemistice				
		prez.	komb.	celkem	
	1.	2	1	3	
	2.	1	5	6	0
	3.	1	7	8	
	<b>Celkem</b>			<b>17</b>	
	KVD	Obor Informační a komunikační technologie			
		prez.	komb.	celkem	
1.		2	3	5	0
2.		0	3	3	
<b>Celkem</b>				<b>8</b>	
<b>Celkový počet</b>	<b>16</b>	<b>33</b>	<b>49</b>	<b>1</b>	

*Tabulka 1. Doktorské studium na FPE ZČU v roce 2008*

Pracovníci kateder studující v doktorských studijních programech na jiných vysokých školách (viz tabulka 2):

Katedra	Počet doktorandů	Počet absolventů
KAN	3	
KBI	4	
KCH	1	2
KGE	3	
KHI	2	
KHK	3	1
KNJ	2	
KPG	8	
KPS	3	
KRF	2	
KTV	4	1
KVK	2	1
<b>Celkem</b>	<b>37</b>	<b>5</b>

*Tabulka 2. Počty doktorandů na jiných vysokých školách či fakultách v roce 2008*

## 4.5 Přijímací řízení

### 4.5.1 Systém přijímacího řízení

Do všech bakalářských oborů a do magisterského studijního oboru Učitelství pro 1. stupeň ZŠ byli studenti přijímáni na základě výsledků testu obecných studijních předpokladů organizovaných agenturou SCIO. Studenti hudebních, výtvarných a tělovýchovných oborů konali navíc talentovou zkoušku. Pro navazující magisterské studium byly přijímací zkoušky zajišťovány v plném rozsahu fakultou. Uchazeči o studium učitelských oborů vykonávali zkoušku z příslušných oborů a test z pedagogiky a psychologie, uchazeči o studium oboru Sociální práce procházeli dvoukolovou zkouškou (test a ústní pohovor).

Na žádost jazykových kateder byl test obecných studijních předpokladů u zájemců o jazykové obory doplněn o test z příslušného jazyka. Toto doplnění se však osvědčilo pouze u testu z anglického jazyka. V následujícím roce tedy nebudou dělat jazykový test uchazeči o studium německého, francouzského a ruského jazyka. Proces doplnění odborného testu však může v budoucnosti pokračovat i u dalších oborů, pokud bude vhodný test společností SCIO nabízen.

Předpokládáme, že získané zkušenosti budou odpovídajícím způsobem využity v případě, že uchazeči budou ke studiu přijímáni na základě výsledků maturitní zkoušky.

### 4.5.2 Počet uchazečů

V roce 2008 se oproti roku 2007 snížil zájem o studium na Fakultě pedagogické. Celkový počet uchazečů byl 4 500 (v roce 2007 to bylo 5 332 uchazečů). Nicméně ve srovnání s rokem 2006, kdy to bylo 3 866 uchazečů, je zájem o studium na fakultě stále veliký.

Jako atraktivní se jeví zejména obory Sociální práce (421 přihlášených), Anglický jazyk se zaměřením na vzdělávání (410 přihlášených) a Psychologie se zaměřením na vzdělávání (515 přihlášených).

Studijní program (obor)	Počet přihlášených uchazečů	Celkový počet přijatých uchazečů	Zapsaných uchazečů
<b>Součet za FPE</b>	<b>4 500</b>	<b>1 713</b>	<b>1 213</b>
<b>Bakalářské studium</b>			
B1001 Přírodovědná studia (PS)	480	326	141
B1301 Geografie (PS)	102	74	22
1301R001 Ekonomická a regionální geografie	187	88	43
B7106 Historická studia (PS)	254	118	51
7105R056 Historie se zaměřením na vzdělávání	254	118	51
B7401 Tělesná výchova a sport (PS)	347	144	118
7401R005 Tělesná výchova a sport	216	104	73
7401R014 Tělesná výchova se zaměř. na vzděl.	131	63	45
B7502 Sociální péče (PS)	421	92	50
6731R012 Sociální práce	421	92	50
B7507 Specializace v pedagogice (PS)	1 739	606	394
B7531 Předškolní a mimoškolní pedagogika (PS)	203	72	39
7531R001 Učitelství pro mateřské školy	203	72	39
<b>Magisterské studium</b>			

M7503 Učitelství pro základní školy (KS)	174	77	65
M7503/8/K Učitelství pro 1. stupeň ZŠ	174	77	65
M7503 Učitelství pro základní školy (PS)	184	100	53
M7503/8/P Učitelství pro 1. stupeň ZŠ	184	100	53
<b>Navazující magisterské studium</b>			
N7503 Učitelství pro základní školy (KS)	8	4	4
N7503 Učitelství pro základní školy (PS)	155	74	66
N7504 Učitelství pro střední školy (KS)	4	2	2
N7504 Učitelství pro střední školy (PS)	110	72	56
N6731 Sociální politika a sociální práce (PS)	129	57	51
<b>Doktorské studium</b>			
P7507 Specializace v pedagogice (PS)	10	8	6
P7507 Specializace v pedagogice (KS)	11	6	5

**Tabulka 3. Počty uchazečů v roce 2008**

PS – prezenční studium, KS – kombinované studium.

V první polovině roku pokračovalo řešení projektu ESF číslo CZ.04.1.03/3.2.15.3/0441 s názvem Redukce bariér při získávání učitelské kvalifikace.

Cílem projektu bylo:

- Redukovat bariéry vznikající pro studenty a absolventy neučitelských studijních oborů, kteří chtějí pokračovat ve vysokoškolském studiu bakalářských nebo magisterských učitelských oborů a získat tak učitelskou kvalifikaci ve smyslu Zákona č. 563 Sb.
- Rozšířit možnosti získání kvalifikace pro nekvalifikované učitele z Plzeňského a Karlovarského kraje.

Stejně jako v předchozím roce proběhly přípravné kurzy pro uchazeče o magisterské učitelství a pokračovaly i některé vyrovnávací kurzy pro studenty 1. ročníku. Kurzy se uskutečnily formou blokové výuky, formou individuálních konzultací i distančně s využitím studijních materiálů v tištěné či elektronické podobě.

#### 4.6 Počty studentů na programech (k 1. 11. 2008)

Studijní programy	Forma	1. roč.	2. roč.	3. roč.	4. roč.	5. roč.	Další roč.	Součty
Bakalářské	Komb.	67						67
	Prez.	857	516	380	101	7	3	1 864
Magisterské	Komb.	66	49					115
	Prez.	51	34	233	304	318	279	1219
Doktorské	Komb.	4	12	10	5	4		35
	Prez.	6	3	4	4			17
Navazující	Komb.	6						6
	Prez.	182	95	30	2			309
<b>Celkem</b>		1 239	709	657	416	329	282	3 632

**Tabulka 4. Počty studentů na programech v roce 2008**

Vysvětlivky: Komb. - kombinovaná forma studia; Prez. - prezenční forma studia; roč. - ročník; Další roč. - 6. až 10. roč.

#### 4.7 Celoživotní vzdělávání

Programy celoživotního vzdělávání jsou nově akreditovány podle stávajících požadavků AK MŠMT. Programy vedoucí k získání kvalifikace mají akreditaci v režimu

dalšího vzdělávání pedagogických pracovníků. Všechny programy jsou zároveň akreditovány Radou celoživotního vzdělávání ZČU.

#### **Fakulta nabízí následující programy a obory:**

Studium v oblasti pedagogických věd se zaměřením na speciální pedagogiku pro učitele MŠ a vychovatele

Studium v oblasti pedagogických věd se zaměřením na vychovatele a pedagogy volného času

Studium v oblasti pedagogických věd se zaměřením na speciální pedagogiku pro učitele ZŠ a SŠ

Studium pro výchovné poradce

Studium Tvorba a následná koordinace ŠVP a vzdělávacích programů VOŠ

Studium v oblasti pedagogických věd se zaměřením na přípravu učitelů OP, PV a OV na SŠ

Studium v oblasti pedagogických věd se zaměřením na rozšíření odborné kvalifikace -  
Rozšiřující studium anglického jazyka pro učitele 1. a 2. stupně ZŠ

Studium metodiků prevence sociálně patologických jevů u dětí a mládeže

Studium v oblasti pedagogických věd se zaměřením na rozšíření odborné kvalifikace -

Rozšiřující studium výpočetní techniky a informatiky pro učitele ZŠ a SŠ

Studium Arteterapie

Studium Muzikoterapie

Intenzivní týdenní souvislý kurz českého jazyka pro cizince

Intenzivní kurz českého jazyka pro cizince

Studium v oblasti pedagogických věd se zaměřením na rozšíření odborné kvalifikace -

Rozšiřující studium ČJ – Učitelství českého jazyka pro SŠ (pro absolventy oboru Učitelství českého jazyka pro ZŠ)

Rozšiřující studium AJ – učitelství pro SŠ (pro absolventy učitelství AJ pro 2. st. ZŠ)

Rozšiřující studium AJ – učitelství pro SŠ (pro absolventy učitelství pro 2. a 3. st. bez kvalifikace pro výuku AJ)

Rozšiřující studium NJ – učitelství pro 2. st. ZŠ (pro absolventy učitelství)

## **4.8 Zahraniční studenti**

Na studijních programech v roce 2008 studovalo celkem 131 studentů; jejich rozdělení na programech uvádí tabulka 5.

<b>Studijní programy</b>	<b>Počet studentů</b>
Bakalářské	10
Magisterské – učitelství pro základní školy	65
Magisterské – učitelství pro střední školy	43
Magisterské – učitelství pro 1. stupeň základní školy	13
Navazující magisterské	0
Doktorské	0

**Tabulka 5. Počty zahraničních studentů na programech v roce 2008**

## **4.9 Handicapovaní studenti**

Fakulta byla zapojena do řešení projektu Integrace handicapovaných studentů na ZČU v Plzni. Řešitelský tým pro celou ZČU vedla doc. PaedDr. Marie Kocurová, Ph.D., členkami

týmu byly za FPE Petra Vošahlíková a PaedDr. Marta Bursová, CSc. Individuální poradenské aktivity zajišťovali pracovníci Centra podpory znevýhodněných studentů ZČU: PhDr. M. Hříchová, CSc., PhDr. J. Slowík, Ph.D., Mgr. Š. Mádlová a JUDr. K. Mošna.

V rámci projektu pokračovala realizace podpůrného systému pro znevýhodněné uchazeče a studenty ve smyslu jejich plnohodnotného společenského a profesního uplatnění.

#### **Hlavní podpůrné služby jsou:**

- doprovodná asistence – asistent doprovází do školy a ze školy
- studijní asistence – asistent pomáhá se zapisováním poznámek, získáváním literatury, kontaktuje vyučující atd.
- půjčování pomůcek z kabinetu kompenzačních pomůcek (viz nabídka na <http://handicap.zcu.cz/zapujcky.php>)
- informační služby – telefonické i osobní pro handicapované uchazeče a jejich rodiče
- poradenské služby – speciálně pedagogické, psychologické, sociální a právní
- speciální diagnostické služby – diagnostika specifických poruch učení u studentů ZČU v Plzni
- úspěšné studium studentů s postižením je univerzitou oceňováno mimořádným stipendiem po završení určité etapy studia
- zajištění asistentské podpory pro studenta s těžkým smyslovým postižením (doprovodná asistence) ve spolupráci s ÚP Plzeň – město (asistentské místo).

Výrazně se rozšiřující službou bylo diagnostikování a studijní poradenství u studentů se specifickými poruchami učení v jazykové oblasti.

Motivačním stipendiem bylo na fakultě podpořeno 18 znevýhodněných studentů, další studenti získali stipendium za asistenční pomoc. Kabinet pomůcek byl doplněn o další pomůcky (dyslektický set a software pro zrakově postižené), doplněn byl rovněž kabinet psychomotorických pomůcek na katedře tělesné výchovy a sportu.

V oblasti péče o handicapované studenty přetrvávají některé problémy celouniverzitního charakteru. Jedná se zejména o nedostatečnou informovanost pedagogů, která se například projevuje v nevyjasněném postoji k pozitivní diskriminaci zdravotně a sociálně znevýhodněných studentů. Problematické je plánování finančních prostředků na nákup náročnějších technických kompenzačních pomůcek, protože nedokážeme odhadnout, jací postižení studenti na ZČU nastoupí a jaké pomůcky budou potřebovat. Pro bezbariérový přístup vozíčkářů do budov ZČU stále není dokončeno jednání s Magistrátem m. Plzně o zřízení rezervovaných parkovacích míst u budov, ve kterých probíhá výuka.

## **4.10 Počty absolventů**

V roce 2008 úspěšně ukončilo studium na FPE celkem 633 studentů; jejich rozdělení na programech uvádí tabulka 6.

<b>Studijní programy</b>	<b>Počet absolventů</b>
Bakalářské	267
Magisterské – Učitelství pro základní školy	161
Magisterské – Učitelství pro střední školy	101
Magisterské – Učitelství pro 1. stupeň základní školy	103
Navazující magisterské	37
Doktorské	1

## Tabulka 6. Počty absolventů na programech v roce 2008

### 4.11 Programy podané k akreditaci a reakreditaci v roce 2008

FPE předkládala v roce 2008 AK MŠMT žádosti o prodloužení akreditace studijnímu oboru programu Přírodovědná studia Matematická studia.

Všechny reakreditované obory získaly prodloužení akreditace na dobu uvedenou v následujícím přehledu.

V průběhu roku 2008 byly podány k reakreditaci tyto studijní programy a obory:

#### Bakalářské studijní programy a obory podané k reakreditaci:

1101R044	Matematická studia	31. 5. 2015
7531R001	Učitelství pro mateřské školy	1. 3. 2013

#### Nové programy a obory podané k akreditaci:

Bakalářské studijní obory jako součást programu Specializace v pedagogice

7507R034	Výchova ke zdraví	31. 12. 2011
7507R056	Učitelství praktického vyučování a odborného výcviku	31. 10. 2011
7504R100	Učitelství odborných předmětů	31. 10. 2011

V rámci programů **celoživotního vzdělávání** byly v roce 2008 připraveny a předloženy k akreditaci na MŠMT další vzdělávací programy v systému dalšího vzdělávání pedagogických pracovníků:

Rozšiřující studium AJ – učitelství pro SŠ (pro absolventy učitelství AJ pro 2. st. ZŠ)

Rozšiřující studium AJ – učitelství pro SŠ (pro absolventy učitelství pro 2. a 3. st. bez kvalifikace pro výuku AJ)

Rozšiřující studium AJ – učitelství pro ZŠ (pro absolventy učitelství pro 1. nebo 2. st. ZŠ bez kvalifikace pro výuku AJ)

Rozšiřující studium NJ – učitelství pro 2. st. ZŠ (pro absolventy učitelství)

Rozšiřující studium NJ – učitelství pro SŠ (pro absolventy učitelství NJ pro 2. st. ZŠ)

### 4.12 Hodnocení studijní a pedagogické činnosti

Hodnocení studijní a pedagogické činnosti probíhalo ve dvou úrovních. Zaslouhou členů studentské komory Akademického senátu se i v roce 2008 zachoval zvýšený počet studentů, kteří se zúčastnili studentského hodnocení kvality výuky. Fakulta se tak udržela na univerzitním průměru.

Počet studentů/respondentů ankety podle ročníků												
Ročník	1.		2.		3.		4.		5. a další		Celkem	
FPE	1148	210	693	150	519	108	445	55	284	9	3089	532
Relativní počet respondentů ankety podle ročníků (v %)												
Ročník	1.		2.		3.		4.		5. a další		Celkem	
FPE	18,29		21,65		20,81		12,36		3,17		17,22	
ZČU	16,76		18,27		20,27		13,02		12,29		17,09	

Tabulka 7. Počty aktivních studentů v hodnocení studijní a pedagogické činnosti

Vedení fakulty vyhodnotilo anketu po zimním i letním semestru. Nejlépe hodnocení pedagogové byli oceněni dopisem děkanky a mimořádnou odměnou. Problematika učitelů, u nichž se opakovaně objevilo negativní hodnocení, byla řešena vedoucími kateder.

Na některých katedrách je elektronická anketa doplňována vlastním hodnocením. Jedná se zejména o katedry, na kterých povaha oboru přináší těsnější kontakt se studenty (psychologie, umělecké obory).

Jako součást řešení rozvojového projektu MŠMT Kvalita 08 proběhlo dotazníkové hodnocení kvality externími členy komisí u státních závěrečných zkoušek. Vedení fakulty se rozhodlo tuto formu hodnocení rozšiřovat a podporovat ji i z rozpočtu fakulty.

Během roku bylo řešeno několik připomínek studentů ke kvalitě výuky. Studenti většinou podávali připomínky prostřednictvím svých zástupců v Akademickém senátu, v roce 2008 se neobjevila žádná stížnost zaslaná vedení fakulty písemně.

### **4.13 Pedagogická praxe**

Nedílnou součástí učitelských studijních programů je pedagogická praxe. Budoucí učitel se seznamuje s výukou ve škole nejprve formou náslechnů, potom formou vlastních výstupů v jednotlivých hodinách. Jeho praktická příprava vrcholí měsíční praxí ve škole příslušného typu (mateřská škola, základní škola, střední škola apod.), kde v podstatě již vykonává činnost učitele.

Realizace těchto praxí je ztížena tím, že současná legislativa nedefinuje statut tzv. „fakultní školy“ a v dotaci na studenta programu učitelství se s náklady (organizační náklady a odměna učitelům škol, kteří vedou praxi) na pedagogickou praxi nepočítá. O to více vyniká dobrá spolupráce se školami v Plzni, ale i v jiných městech či obcích. Na výborné úrovni je také spolupráce jednak s odbory školství jednotlivých krajů, jednak s příslušnými obcemi a orgány České školní inspekce. Díky této spolupráci je pedagogická praxe pro posluchače FPE ZČU v Plzni zajištěna beze zbytku a ve velmi dobré kvalitě.

### **4.14 Odborná praxe**

Odborná praxe studentů bakalářského i navazujícího magisterského studia oboru Sociální práce je koncipována tak, aby vyhověla standardům vzdělávání v sociální práci. Katedra pedagogiky FPE ZČU v Plzni jako garant studia dlouhodobě spolupracuje se širokým spektrem organizací, které odborné praxe studentům zajišťují. Jejich počet a rozmanitost umožňují, aby studenti během praxí získali zkušenosti z rozličných oblastí, ve kterých pracují sociální pracovníci. Praxe umožňují studentům poznat činnost řady zařízení realizujících sociální práci a politiku a zapojit se do ní. Důraz je kladen na to, aby studenti poznali během praxe sociální zařízení různých typů. Se všemi pracovišti, na kterých studenti vykonávají praxe, je sepisována smlouva, která je trojstranná (ZČU v Plzni – organizace – student). V zimním semestru je na odbornou průběžnou praxi (9 až 10 x 1 den v týdnu) i souvislou praxi (2 až 3 týdny) vysíláno cca 60 studentů bakalářského studia a cca 30 studentů navazujícího magisterského studia, v letním semestru pak cca 120 studentů bakalářského studia a 60 studentů navazujícího magisterského studia.

Odborná praxe studenti bakalářského studia oboru Chemie se zaměřením na vzdělávání se specializací Aplikovaná chemie je koncipována jako dvoutýdenní odborná praxe ve vybraných chemických provozech (laboratoře chemických závodů či zdravotnických zařízení apod.). Praxe umožní studentům získat nové zkušenosti, které obohatí jejich teoretické poznatky.

## 5. Výzkum a vývoj na fakultě

### 5.1 Zaměření

V **pedagogické oblasti** je výzkum zaměřen na didaktickou transformaci oborových poznatků, tvorbu a hodnocení učebnic (KAN, KBI, KČJ, KGE, KHI, KCH, KMT, KOF), tvorbu multimediálních interaktivních materiálů a technologií (KAT, KBI, KČJ, KCH, KOF, KVK) a sledování uplatnění studentů v pedagogické praxi (KHK, KOF, KPS, KPG).

V **nepedagogické oblasti** je výzkum vzhledem k multioborovosti kateder FPE zaměřen na vyšší počet dílčích a navzájem nepropojených výzkumných směrů, a to i v rámci jednotlivých kateder. Obvykle jsou tyto dílčí výzkumné směry reprezentovány jednotlivci. Zaměření kateder je patrné z dále uvedených publikačních výstupů a získaných grantů. K silným a mezinárodně uznávaným směrům, které mají výstupy zachycené i v mezinárodních databázích, patří především geobotanický výzkum (KBI), zoopaleontologický výzkum (KBI), geomorfologický výzkum (KGE), výzkum v psychoakustice (KOF), výzkum zaměřený na diagnostiku pohybových předpokladů (KTV), historický výzkum (KHI, KHK) a další.

### 5.2 Organizační, personální a materiální stránka výzkumu

Prostředky na VaV získávají jednotlivé katedry z grantových zdrojů (GAČR, GAAV, programů KONTAKT, ŠMT, QRA), z prostředků specifického výzkumu ZČU, z prostředků nadací (Nadace 700 let města Plzně) a dalších organizací (DAAD, Österreich Kooperation). Výzkum několika studentů byl podpořen i vnitřní grantovou agenturou FPE GAPE.

Zapojení akademických pracovníků do VaV se na jednotlivých katedrách liší podle jejich zaměření. Dizertační, diplomové i bakalářské práce řady studentů často navazují na výzkumné záměry jednotlivých kateder.

Materiálně je VaV zajišťováno z rozpočtovaných prostředků kateder. Zapojení soukromých subjektů a spolupráce s podniky jsou minimální, nicméně přesto existují (KAT).

### 5.3 Mezinárodní spolupráce ve výzkumu a vývoji

Doc. RNDr. MICHAL MERGL, CSc. je členem mezinárodního řešitelského týmu projektu IGCP 503: *Ordovician palaeogeography and palaeoclimate* (2006–2008).

Ing. MILADA STOČKOVÁ a Bc. MARK NICHOL jsou členy mezinárodního řešitelského týmu projektu *All Dimensional Foreign Language Instruction: A Constructivist Perspective* (2006-2008) (projekt Leonardo da Vinci).

KGE je členem vědeckého šestiúhelníka univerzit *Forschungssechseck der Universitäten Bayreuth (D), Bratislava (SK), Graz (A), Maribor (SLO), Pécs (H) und Plzeň (CZ)*.

Mgr. GABRIELA KLEČKOVÁ, Ph.D. je členkou mezinárodního řešitelského týmu projektu *Getting Started with Primary CLIL* (2006-2009) (Comenius 2.1).

Mgr. LIBUŠE LIŠKOVÁ, M.A. je členkou mezinárodního řešitelského týmu projektu *Languages from the Cradle* (2006-2008) (Lingua 1).

Mgr. SLAVOMÍR MÍČA je členem řešitelského týmu projektu Ministerstva zahraničních věcí a obchodu Kanady: *Québecký román 19. a 20. století* (2007–2010).

Mgr. MICHAELA VOLTROVÁ je členem pracovního týmu *Forschungsgruppe Imagologie*.

PhDr. ALENA KOVÁŘÍKOVÁ je zapojena do projektu *Daten zur deutschsprachigen Literatur Böhmens im 19. und 20. Jahr. – autoři, díla, témata, Adalbert Stifter Verein, München* (2006 -2010).

PhDr. JAN MAŠEK, Ph.D. je národním koordinátorem a PhDr. VLADIMÍRA ZIKMUNDOVÁ, Ph.D. s Mgr. JINDŘICHEM LUKAVSKÝM jsou členy mezinárodního řešitelského týmu projektu Socrates 3: *CICE – Children's Identity & Citizenship in Europe* (2005–2008).

PhDr. VLADIMÍRA ZIKMUNDOVÁ, Ph.D. se jako host účastní mezinárodního projektu *Education and Culture DG, Lifelong Learning Programme: ITAE - Intervention through Art Education* (2008–2010).

Prof. PhDr. TOMÁŠ JÍLEK, CSc. a prof. PhDr. JAN KUMPERA, CSc. jsou spolugaranty v mezinárodním řešitelském týmu projektu *Historie česko-bavorského pohraničí v letech 1945-2008. Cíl 3 Česká republika – Svobodný stát Bavorsko* (2007–2013).

RNDr. PAVEL MENTLÍK, Ph.D. je spoluřešitel problematiky recentní změny malých ledovců v Britské Kolumbii (Kanada), projekt: *Recent change small glaciers in British Columbia*, řešitel Dr. Ian S. Evans (Universita Durham, UK).

## 5.4 Řešené projekty GAČR a GAAV ČR

V roce 2008 bylo na FPE v rámci programů GAČR a GAAV ČR řešeno celkem sedm projektů. Z toho všechny projekty pokračovaly z roku 2007. Dva projekty byly spoluřešitelské. Z projektů tři řešila KBI, dva KGE a po jednom KAT a KTV. V kategorii spolupracovníka grantu byl v roce 2008 řešen jeden projekt.

Číslo projektu	Řešitel, spoluřešitel	Název projektu
GAČR 205/06/0395	Doc. RNDr. M. Mergl, CSc. (spoluřešitel) (KBI)	Paleoekologie a trofická struktura vybraných fosilních asociací kambria a ordoviku barrandienské oblasti
GAČR 205/07/0466	Doc. RNDr. M. Mergl, CSc. (KBI)	Původ a evoluce discinidních brachiopodů v paleozoiku
GAČR 403/07/0714	RNDr. M. Novotná, CSc. (spoluřešitel) RNDr. J. Kopp, Ph.D. (spolupracovník) (KGE)	Amenitní migrace jako nová forma specifické globální migrace obyvatel. Její vliv na socioekonomický rozvoj rurálních oblastí České republiky
GAČR 405/06/0239	PhDr. Magdaléna Potočňáková, Ph.D. (KAN) (spolupracovník) (Řešitel Doc. Zdeněk Hrbata)	Slovník keltských literatur a kultur
GAČR 406/07/0109	Doc. PaedDr. J. Honzíková, Ph.D. (KAT)	Nonverbální tvořivost v technické výchově
GAČR 406/07/0168	Doc. L. Čepička, Ph.D. (KTV)	Hodnocení poruch vývoje koordinace u dětí mladšího školního věku
GAČR 526/06/P046	RNDr. Z. Chocholeušková, Ph.D. (KBI)	Vliv suburbanizace na druhé složení městské flóry a vegetace na příkladu Plzně
GA AVČR KBJ 300460803	RNDr. Pavel Mentlík, Ph.D. (KGE)	Rekonstrukce vývoje geosystémů na Šumavě v pozdním glaciálu a v holocénu (se zaměřením na oblasti glaciálního původu a recentní geomorfologické pochody)

**Tabulka 8. Řešené projekty GAČR a GAAV ČR na FPE v roce 2008**

## 5.5 Řešené projekty ostatní

V roce 2008 bylo na FPE v rámci dalších projektů řešeno celkem dva projekty, oba na KGE.

Číslo projektu	Řešitel, spoluřešitel	Název projektu
APLEC, 229790-CP-1-2006-1-FR-Lingua-L1	Doc. PhDr. Milan Hrdlička, CSc. (KČJ)	Interaktivní učebnice češtiny pro frankofonní mluvčí na DVD-ROM
KONTAKT MEB 080896	Doc. RNDr. Alena Dubcová, CSc. (UKF Nitra), RNDr. Marie Novotná, CSc., doc. PaedDr. A. Matušková, CSc., RNDr. Jan Kopp, Ph.D. (KGE)	Porovnání transformačních změn v příměstském a venkovském prostoru Plzeňského a Nitranského kraje v období od vzniku samostatných republik
MMR WD-19-07-1 (2007–2011)	RNDr. Jiří Ježek, Ph.D. doc. PaedDr. Jaroslav Dokoupil, Ph.D., (spolupracovník) doc. PaedDr. Alena Matušková, CSc. (spolupracovník) (KGE)	Konkurenceschopnost malých měst v České republice
MSM 0021622443	Doc. PaedDr. Ladislava Lederbuchová, CSc. (KČJ)	Čtenářská zkušenost žáka jako didaktický prekoncept
Nadace 700 let města Plzně	Doc. PhDr. V. Bokůvková, CSc. (KHK)	Portréty plzeňských skladatelů – Jiří Teml
Nadace 700 let města Plzně	Doc. PhDr. J. Fiala, CSc. (KHK)	Portréty plzeňských skladatelů – Jan Děd
Nadace 700 let města Plzně	Mgr. N. Potůčková (KVK)	Výtvarné osobnosti Plzeňska. 60 let výtvarné katedry v Plzni - Výtvarné osobnosti v historii KVK FPE
Plzeň – evropské město kultury 2015	Doc. Ladislav Čepička, Ph.D., Mgr. Marie Lukavská, CSc., Mgr. Daniela Benešová, Mgr. Gabriela Kavalířová, Ph.D. Mgr. Pavel Krásný, Mgr. Ilona Kolovská, Mgr. Radek Zeman (KTV)	Pohybově rekreační program pro Sportovní a relaxační centrum – Plzeň

**Tabulka 9. Řešené projekty VaV ostatní na FPE v roce 2008**

## 5.6 Řešené projekty FRVŠ

V roce 2008 byly na FPE řešeny celkem čtyři projekty FRVŠ, po jednom na KGE, KPS, KOF a KVD.

Číslo projektu	Řešitel, spoluřešitel	Název projektu
FRVŠ 648/B/1	RNDr. P. Kopp, Ph.D.	Příprava budoucích učitelů k integrované environmentální výchově
FRVŠ 1112/F5/a	Doc. PaedDr. Marie Kocurová, Ph.D.	Inovace předmětu Speciální pedagogika
FRVŠ 351/F6/d	Doc. Ing. Václav Vrbík, CSc.	Multimediální studijní materiál k výuce předmětu Internet
FRVŠ 1131/G6/	Mgr. Jaroslav Jindra	Začlenění astrofotografie do výuky

**Tabulka 10. Řešené projekty FRVŠ na FPE v roce 2008**

## 5.7 Řešené rozvojové projekty

V roce 2008 byla FPE v rámci rozvojových projektů řešitelem nebo se podílela na řešení celkem dvou projektů. Akademickí pracovníci jednotlivých kateder byli do řešení projektů zapojeni koordinovaně podle svého zaměření.

Číslo projektu	Garant	Název projektu
----------------	--------	----------------

Rozvojový projekt MŠMT	PhDr. Eva Pasáčková, CSc. (hlavní řešitelka ZČU), PhDr. Jana Vaňková (vedoucí řešitelského týmu na FPE)	Učitel 08: Příprava učitelů a jejich další vzdělávání – orientace v problému přípravy ŠVP
Rozvojový projekt MŠMT	Doc. PaedDr. Marie Kocurová, Ph.D. (hlavní řešitelka) (KPG)	Integrace - 08: Integrace handicapovaných studentů na ZČU v Plzni

**Tabulka 11. Řešené rozvojové projekty na FPE v roce 2008**

## 5.8 Řešené projekty ESF

V roce 2008 byly na FPE v rámci projektů ESF řešeny dva projekty.

Číslo projektu	Řešitel	Název projektu
CZ.04.1.03/3.2.15.3/0441	Doc. PaedDr. J. Coufalová, CSc. (DFPE)	Redukce bariér při získávání učitelské kvalifikace
CZ.04.1.03/2.1.25.1/2118	Doc. PaedDr. M. Kocurová, Ph.D. (KPG) partner projektu	Šance pro budoucnost
CZ.04.3.07/3.2.01.02	Doc. PhDr. Milan Hrdlička, CSc. (KČJ)	Pilotní projekt vyškolení lektorů a kursů češtiny pro cizince

**Tabulka 12. Řešené projekty ESF na FPE v roce 2008**

## 5.9 Publikace

Úplná publikační činnost pracovníků Fakulty pedagogické je zachycena v databázi PUBL dostupné na webové adrese <http://www.knihovna.zcu.cz/riv.htm>. Mimořádným publikačním počinem byla vydání encyklopedie o Plzeňsku, na které se podílelo celkem 26 autorů z FPE. Rovněž vyšla souborná publikace k 60. výročí založení FPE, na jejímž autorství se podílela řada autorů z FPE. Obě práce jsou uvedeny pod samostatnou kapitolou.

### 5.9.1 Vědecké a odborné publikace

- AICHINGER, D. 2008. Demonstrační experimenty v psychoakustice. In RAUNER, K. (ed.) *Veletrh nápadů učitelů fyziky 13*, Západočeská univerzita v Plzni, 279–284. Plzeň.
- ASCHENBRENNER, V. 2008. Klatovští jezuité a zádušní pobožnosti v Klatovech a okolí – sonda do liturgických a společenských aspektů působení řádu ve městě. In FICHER, M A HŮRKOVÁ, J. (eds) *Sborník prací z historie a dějin umění 5*, 93–163. Klatovy.
- BENEŠOVÁ, D. A ŠTORK, M. 2008. The Measurement of Electrodermal Activity in Process of the Sensomotor Task. *Analysis of Biomedical Signal and Images*. VUTIUM Press, 1–4. Brno.
- BERAN, J. 2008. Výuka humanitních věd na lékařských fakultách v České republice: VIII. symposium lékařských fakult ČR. *Časopis lékařů českých 147*, 8, 339–342.
- BOKŮVKOVÁ, V. 2008. *Portréty plzeňských skladatelů*, Západočeská univerzita v Plzni, 36 s. Plzeň.
- BUDIL, P., HÖRBINGER, F., FATKA, O. A MERGL, M. 2008. Dalmanitoid and acastoid trilobites and their evolution in the Prague Basin (Czech Republic). In RÁBANO, I., GOZALO, R. A GARCIA-BELLIDO, D. (eds) *Advances in trilobite research*, Cuadernos del Museo Geominero, 9. Instituto Geologico y Minero de España, 67–72. Madrid.
- BUDIL, P., FATKA, O., FEIST, R., MERGL, M. A MINJIN, CH. 2008. New post-Cambrian trilobite associations from Mongolia. In RÁBANO, I., GOZALO, R. A GARCIA-BELLIDO D. (eds), *Advances in trilobite research*, Cuadernos del Museo Geominero, 9. Instituto Geologico y Minero de España, 57–66. Madrid.

- BREITFELDER, M. 2008. Volkssport a jeho proces. *Historie XXIII*, Západočeská univerzita v Plzni, 48–60. Plzeň.
- COUFALOVÁ, J. 2008. Using games for teaching mathematics at the primary level. In UHLÍŘOVÁ, M. (ed.) *Mathematical Education from Pupil's and Primary School Teacher's View*. Palacký University, 27. Olomouc.
- COUFALOVÁ, J. 2008. Využívání didaktických her v hodinách matematiky na 1. stupni ZŠ. In UHLÍŘOVÁ, M. (ed.) *Matematika 3: Matematické vzdělávání z pohledu žáka a učitele primární školy*, Univerzita Palackého, 73–76. Olomouc.
- COUFALOVÁ, H., ILLIESCU, A.R. A TOLLET, A. 2008. Approximating Quantities and the Use of Quantifiers: A Czech – English Comparison. In SCHMIED, J. A HAASE, C. (eds) *English projects in Teaching and Research in Central Europe*, Cuvillier, 79–96. Göttingen.
- ČÁBALOVÁ, D. 2008. Zkušenosti s tvorbou a využitím E-learningu v celoživotním vzdělávání. In SVATOŠ, T. A DOLEŽALOVÁ, J. (eds) *Pedagogický výzkum jako podpora proměny současné školy*, Gaudeamus, 170–182. Hradec Králové.
- ČÁBALOVÁ, D. 2008. Zkušenosti s tvorbou a aplikací EL kurzu ve vysokoškolském vzdělávání. In HÁLA, M., HELMANOVÁ, J. A HÁN, J. (eds) *Klady a zápory e-learningu na menších vysokých školách, ale nejen na nich*. Soukromá vysoká škola ekonomických studií, 33-39. Praha.
- ČÁBALOVÁ, D. A KOCUROVÁ, M. 2008. Transformace závěrečných zkoušek jako významná součást zkvalitnění pedagogicko-psychologické přípravy budoucích učitelů. In *Vzděláváme budoucí učitele*. Portál, 136-164. Praha.
- ČERNÍK, R. 2008. Od těkání k oboru, od mnoha radostí k trojjediné profesionalitě aneb Od dětské hry přes emocionální sebezpyt s pantomimickou scénkou ke strukturovanému dramatu a dramatické tvorbě s dětmi a mládeží. In PROVAZNÍK, J. (ed.) *Dítě mezi výchovou a uměním – Dramatická výchova na přelomu tisíciletí*. Sdružení pro tvořivou dramaturgii a DAMU, 70–76, Praha.
- ČERNÍK, R. 2008. Příprava učitele dramatické výchovy se zaměřením na místní komunitu. In PROVAZNÍK, J. (ed.) *Dítě mezi výchovou a uměním – Dramatická výchova na přelomu tisíciletí*. Sdružení pro tvořivou dramaturgii a DAMU, 183–192. Praha.
- ČERNÍK, R. 2008. Animace kultury jako prostředek rozvoje komunitního dialogu. In POHOŘALÁ, M. (ed.) *Autor – motor animátor*. Spolek Richelieu – Spolek absolventů, posluchačů, přátel DAMU, 66–70. Praha.
- DOKOUPIL, J. A MATUŠKOVÁ, A. 2008. Changes in Structurally Weak Regions in the Czech Republic. In ZSILINCSAR, W. (ed.) *Wege aus der Krise*. Ingerverlag der Karl-Franzens-Universität, 127–134. Graz.
- DOKOUPIL, J. 2008. Metropolitní region Plzeň. In JURCZEK, P. (ed.) *Europäische und nationale Metropolregionen - dargestellt am Beispiel von Sachsen und Tschechien*. Technische Universität, 17–19. Chemnitz.
- DOKOUPIL, J. 2008. Metropolregion Pilsen. In JURCZEK, P. (ed.) *Europäische und nationale Metropolregionen - dargestellt am Beispiel von Sachsen und Tschechien*. Technische Universität, 20–22. Chemnitz.
- FIALA, J. A BREJCHOVÁ, K. 2008. *Úspěchy lidového uměleckého souboru Mladina*. Západočeská univerzita v Plzni, 50 s. Plzeň.
- FIALA, J. 2008. *Portréty plzeňských skladatelů*. Západočeská Univerzita v Plzni, 46 s. Plzeň.
- GERHARD T. A KOVÁŘÍKOVÁ, A. 2008. Bitteres Böhmen. Zu Johannes Urzidils Erzählung Die Frau mit den Handschuhen. *Aussiger Beiträge 1*, 75–88.
- HARTVICH, F., MENTLÍK, P., RYPL, J., VOČADLOVÁ, K. A HOUSAROVÁ, M. 2008. Selected results of the geomorphological research in the Šumava Mts. in 2005–2007. *Acta Research Reports 17*, 7–13.

- HAVEL, V. 2008. Neobvyklé měření úhlové rychlosti. In RAUNER, K. (ed.) *Veletrh nápadů učitelů fyziky 13*, Západočeská univerzita v Plzni, 297–298. Plzeň.
- HÖFER, G. A SVOBODA, E. 2008. *Postoje učitelů základních a středních škol k výuce fyziky*. Matfyzpress, 208 s. Praha.
- HOLEČEK, V. 2008. Proces dekontextualizace při utváření abstraktního pojmu. *Pedagogika*, 58, 2, 53–63.
- HOLUB, Z. 2007. Regionální model frazeologického systému v současné komunikaci na jihu Čech. In ODALOŠ, P. (ed.) *Zborník materiálov zo 6. medzinárodnej konferencie o komunikácii*, 412–418. Banská Bystrica.
- HOLUBEC, L., HESS, Z., SORNOVA, T., FINEK, J., PODLIPNY, J., TOPOLCAN, O. A BERAN, J. 2007. Depression but Also Other Psychopathologies Screening in Hospitalized Oncology Patiens – Pilot Study. *Psycho-Oncology* 16 (9), 111–112.
- HONZÍK, L. 2008. Možnosti využití eliminace kvantifikátorů v tělese reálných čísel. In LENGYELFALUSY, T. (ed.) 5. *Žilinská didaktická konferencia 2008*. Žilinská univerzita v Žiline, 1–5 + CD. Žilina.
- HONZÍK, L. 2008. Počítačové metody eliminace kvantifikátorů v reálných uzavřených tělesech a možnosti jejich využití. In NÝDL, V. (ed.) *Konference ICTE - Junior*. České Budějovice (CD ROM).
- HONZÍKOVÁ, J. 2008. Tvořivé myšlení na primární škole. In HÁJKOVÁ, E. (ed.) *XXVI. International Colloquium on the Management of Educational Process aimed at current issues in science, education and creative thinking development 1*, Univerzita obrany, 1–10. Brno.
- HONZÍKOVÁ, J. 2008. Mapování úrovně technické představitosti u žáků základních škol. In DRTINA, R. (ed.) *Modernizace vysokoškolské výuky technických předmětů 1*, Gaudeamus, 44–46. Hradec Králové.
- HONZÍKOVÁ, J. 2008. *Nonverbální tvořivost v technické výchově. 1*. Západočeská univerzita v Plzni, 102 s. + CD. Plzeň.
- HONZÍKOVÁ, J. 2008. *Testování nonverbální tvořivosti. Trendy ve vzdělávání*. Votobia, 89–92. Olomouc.
- HONZÍKOVÁ, J. A NOVOTNÝ, J. 2008. Testing nonverbal creativity in technical education. *Sovremennyj naučnyj vestnik – Pedagogika, filologia* 21, 18–27. Belgorod.
- HONZÍKOVÁ, J. A MACH, P. 2008. Tvůrčí myšlení technika. In FURMANEK, W. (ed.) *Technika - informatyka – edukacja 1*. Uniwersytet Rzeszowski. 114 –119. Rzeszów.
- HONZÍKOVÁ, J. A NOVOTNÝ, J. 2008. Project-Based Education and its implementation in acquiring psychomotor skills on Primary School. *Sovremennyj naučnyj vestnik – filologia, psychologia, pedagogika* 7, 64–72. Belgorod.
- HONZÍKOVÁ, J. 2008. Landart as one of Nature cognition Possibilities – Teaching Project. In BEZJAC, J. (ed.) *Technical creativity in school's curricula with the form of project learning "From idea to the product" - from the kindergarten to the technical faculty 1*, Somaru, 101–106. Portorož.
- HORA, J. 2008. Sumační algoritmy. In LENGYELFALUSY, T. (ed.) 5. *Žilinská didaktická konferencia 2008*. Žilinská univerzita v Žiline, 1-9. CD-ROM. Žilina.
- HORA, J. 2008. Příklad pro pamětníky. *Acta Mathematica* 11. 99–103.
- HORA, J. 2008. O počítačových důkazech matematických vět. *Československý časopis pro fyziku* 58, 12 (6), 310–311.
- HRABAL, V. A PAVELKOVÁ, I. 2008. Autodiagnostika jako předpoklad a účinný nástroj sebereflexe učitele. In *Učitelská profese v měnících se požadavcích na vzdělávání*. Univerzita Karlova, 105–116. Praha.
- HRDLIČKA, M. 2008. Čeština a český národní charakter. *Sociokulturní složka výuky cizího jazyka a společný evropský referenční rámec*. 139–147. Ústí n. Labem – Ratiboř.

- HRDLIČKA, M. 2008. K otázce lingvodidaktického výkladu „neparalelních“ gramatických kategorií a jevů. *Čeština jako cizí jazyk V. Materiály z V. mezinárodního symposia o češtině jako cizím jazyku*. Univerzita Karlova, 63–69. Praha.
- HRDLIČKA, M. 2007. K podobě mluvnické poučky v učebnicích češtiny pro cizince. *Sborník Asociace učitelů češtiny jako cizího jazyka (AUČČJ) 2006 – 2007*, 49–53. Praha.
- HRDLIČKA, M. 2008. Testování a sociokulturní dimenze. In RYTEL-KUC, D. A TAMBOR, J. (eds) *Europäische Sprachpolitik und Zertifizierung des Polnischen und Tschechischen*. Peter Lang GmbH, 249–252. Frankfurt am Main.
- HRDLIČKA, M. 2008. Čeština a projekt Euro Languages Net Plus. *Češtinář 18*, 2, 45–46.
- CHOCHOLOUŠKOVÁ, Z., HEJNA, M. A ŠÍROVÁ, I. 2008. Alien plants in large urban agglomerations: a case study of the city of Plzeň, Czech Republic. *Sovremennyy naučnyj vestnik 4*, 30, 32–40. Dněpropetrovsk.
- CHOCHOLOUŠKOVÁ, Z., PODROUŽEK, L. A DOLENSKÁ, M. 2008. Environmentální výchova jako možnost konstruktivistického poznávání přírody v primární škole. In Kopp, J. (ed.) *Environmentální výchova jako průřezové téma 1, Západočeská univerzita v Plzni. 27–31. Plzeň*.
- CHMELOVÁ, M. 2008. Rozvoj osobnosti žáka v matematice cestou Montessori. *Matematika 3: Matematické vzdělávání z pohledu žáka a učitele primární školy*, 306–310. Olomouc.
- CHMELOVÁ, M. 2008. Children Development in Mathematics According to the Montessori Method. *Mathematical education from pupil's and primary teacher's view*. Palacký University, 37–38. Olomouc.
- CHÝLOVÁ, H. 2008. K mluvené češtině v relacích o počasí. In KRÁLČÁK, L. (ed.) *Hovorená podoba jazyka v médiích*. Univerzita Konstantina Filosofova, 244–256. Nitra.
- CHÝLOVÁ, H. 2008. K problematice připravovaného vydání Chodského slovníku Jindřicha Jindřicha. In HOLUB, Z. (ed.) *Genius loci českého jihu západu IV*. Státní vědecká knihovna, 87–96. Plzeň.
- CHÝLOVÁ, H. 2008. K proischoždění nazvaní některých vybraných prazdnických periodov v českom jazyke. *U čistogo istočnika rodnogo jazyka*. 239–247. Volgograd.
- CHÝLOVÁ, H. 2008. K expresivitě ve slangu. *Slang a argot*. 91–98. Plzeň.
- JÍLEK, T. A KUMPERA, J. 2008. Šedesátiletí katedry historie. *Historie XXIII*. Západočeská univerzita v Plzni, 5–13. Plzeň.
- JIRÁSEK, B. 2008. *Dějiny literatury v západních Čechách*. Nava, 1–250. Plzeň.
- KAUFNEROVÁ, V. 2008. Contribution to the knowledge of algal communities in flooded quarries. *Sovremennyy naučnyj vestnik 27*, 53, 62–69. Dněpropetrovsk.
- KLEČKA, M. A NÁPRAVNÍK, V. 2008. Hodnocení učebnic chemie pro gymnázia. In SÍROTEK, V. (ed.) *Chemie XXII*, Západočeská univerzita v Plzni, 91–99. Plzeň.
- KLEČKA, M. A ŠTROFOVÁ, J. 2008. Příprava budoucích učitelů chemie na ZČU v Plzni v podmínkách kutikulární reformy. In NESMĚRÁK, K. (ed.) *Current trends in chemical curricula*. Univerzita Karlova. 220–222. Praha.
- KOCUROVÁ, M. 2008. Vysokoškoláci se specifickými poruchami učení In NOVOSAD, L. (ed.) *Vysokoškolské studium bez bariér*. Technická univerzita. 10-14. Liberec.
- KOCUROVÁ, M. 2008. Specifické poruchy učení a studium na VŠ In SVATOŠ, T. A VRABCOVÁ, D. (eds) *Pedagogický výzkum jako podpora proměny současné školy* sborník XVI. konference ČAPV. Gaudeamus, 12 s. Hradec Králové.
- KOPP, J. A NOVOTNÁ, M. 2008. Evaluation of the landscape potential for amenity migration: theoretical analysis. In SVATOŇOVÁ, H. (ed.) *Geography in Czechia and Slovakia*. Masarykova univerzita, 53–57, , Brno.
- KOPP, J. A NOVOTNÁ, M. 2008. Výzkum postojů městského obyvatelstva k životu na venkově. In POPKOVÁ, K. A ŠMÍDA, J. (eds) *Geodny Liberec 2008*, Technická univerzita, 43–43. Liberec.

- KOPP, J. 2008. Využití GIS portálu města Plzně pro environmentální výchovu. In ULRICH, M. A. J. (eds) *Alterantivní metody výuky 2008*, Univerzita Karlova, 23–23. Praha.
- KOPP, J., NÁPRAVNÍK, V., NOVOTNÁ, M., PODROUŽEK, L. A STOČES, J. 2008. Integrovaný přístup k environmentální výchově na Fakultě pedagogické ZČU v Plzni. In POPKOVÁ, K. A ŠMÍDA, J. (eds) *Geodny Liberec 2008*, Technická univerzita, 151–151, Liberec.
- KOPP, J. 2008. Průřezová environmentální výchova: globální nebo regionální přístup?. In KOPP, J. (ed.) *Environmentální výchova jako průřezové téma*. 19–26, Západočeská Univerzita v Plzni, Plzeň.
- KOPP, J. A NOVOTNÁ, M. 2008. Výzkum postojů městského obyvatelstva k životu na venkově. In POPKOVÁ, K. A ŠMÍDA, J. (eds) *Geodny Liberec 2008*. Technická univerzita, 43–43. Liberec.
- KOPP, J. A NOVOTNÁ, M. 2008. Evaluation of the landscape potential for amenity migration: theoretical analysis. In SVATOŇOVÁ, H. (ed.) *Geography in Czechia and Slovakia*. Masarykova univerzita, 53–57 Brno.
- KRAITR, M., RICHTER, V. A SIROTEK, V. 2008. Zneškodnění polychlorovaných dioxinů (PCDD/PCDF) a jiných toxických látek ze starých ekologických zátěží v závodě Spolana Neratovice. In SIROTEK, V. (ed.) *Chemie XXII*, Západočeská univerzita v Plzni. 23–35. Plzeň.
- KRAITR, M., RICHTER, V., SIROTEK, V., ŠTROFOVÁ, J. A NÁPRAVNÍK, V. 2008. Disposal of old environmental loads caused by chemical processes at chemistry teaching. *Research in didactics of the science*, Pedagogical University. 29–30. Kraków.
- KRAITR, M., RICHTER, V., SIROTEK, V., ŠTROFOVÁ, J. A NÁPRAVNÍK, V. 2008. Utylizacja starych ładunków zanieczyszczenia środowiska i nauczanie chemii. *Badania w dydaktyce przedmiotów przyrodniczych*, Uniwersytet pedagogiczny. 213–218. Kraków.
- KRAITR, M., RICHTER, V., SIROTEK, V. A ŠTROFOVÁ, J. 2008. Vývoj chemických výrob a výuka chemie. In SIROTEK, V. (ed.) *Chemie XXII*, Západočeská univerzita v Plzni. 49–63. Plzeň.
- KRAITR, M., SIROTEK, V., RICHTER, V. A ŠTROFOVÁ, J. 2008. Druhotné suroviny z odpadních produktů chemických a jiných výrob a jejich využitelnost ve výuce chemie. In SIROTEK, V. (ed.) *Chemie XXII*, Západočeská univerzita v Plzni. 37–48. Plzeň.
- KRATOCHVÍLOVÁ, A. A PĚCHOUČKOVÁ, Š. 2008. Solution strategy of verbal problems in the 1st - 3rd class of Primary school. In UHLÍŘOVÁ, M. (ed.) *Mathematical Education from Pupil's and Primary School Teacher's View*. Palacký University, 44. Olomouc.
- KRATOCHVÍLOVÁ, A. A PĚCHOUČKOVÁ, Š. 2008. Strategie řešení slovních úloh v 1. - 3. ročníku základní školy. In UHLÍŘOVÁ, M. (ed.) *Matematika 3: Matematické vzdělávání z pohledu žáka a učitele primární školy*. Univerzita Palackého, 150–154. Olomouc.
- KRAUSOVÁ, M. 2008. O druhdy velikém protivníku pravdy a přijímání z kalicha. Literární prvotina Jany Janusové. *Historie XXIII*. Západočeská univerzita Plzeň, 73–87. Plzeň.
- KUHN, T. (ED.) 2008. *Hudební kultura XVII. - Osobnost a dílo Zdeňka Lukáše*. Západočeská univerzita v Plzni, 166 s. Plzeň.
- KUMPERA, J. 2008. *Worthy man Comenius. „Král anglického parlamentu“ John Pym a Komenského pozvání do Anglie*. In KŮRKA, P.B., PÁNEK, J. A POLÍVKA, M. (eds) *Angelus pacis. Sborník prací k poctě Noemi Rejchrtové*. Historický ústav AV ČR, 355–366. Praha.
- KUMPERA, J. 2007. *Vivat Comenius. Die Ausstellung über Comenius in Naarden*. In *Comenius-Jahrbuch. Band 13-15/2005-2007*. Herausgegeben im Auftrag der deutschen Comenius-Gesellschaft. Akademie Verlag. 233–236. Sankt Augustin.
- KUMPERA, J. 2008. „Zmije svírá hrdlo tvoje, Železná Vlasti má!“ Názory a postoje Josefa Františka Smetany – plzeňského vlasteneckého kněze, přírodovědce, historika a básníka. *Historie XXIII*. Západočeská univerzita v Plzni, 88–101. Plzeň.

- LEDERBUCHOVÁ, L. 2008. České příběhy v české literatuře. *Český jazyk a literatura* 58, 251–254.
- LEDERBUCHOVÁ, L. 2008. Jak si děti osvojují příběhy. *Český jazyk a literatura* 59, 97–99.
- LEDERBUCHOVÁ, L. 2008. Mýtus Kozina a jeho literární osudy. In HOLUB, Z. (ed.) *Genius loci českého jihozápadu*. Státní vědecká knihovna, 61–72. Plzeň.
- LEDERBUCHOVÁ, L. 2008. Drama pro děti a mládež aneb Zde jsou lvi. In ŠUBRTOVÁ, M. (ed.) *Nová jména v české a slovenské literatuře pro děti a mládež*. BM Type, 32–42. Slavkov u Brna.
- LEDERBUCHOVÁ, L. 2007. O dědictví romantismu v české meziválečné literatuře 20. století. In VYČICHLO, J. A VIKTORA, V. (eds) *Jeden jazyk naše heslo bud': český romantismus – jiskření a záblesky*. 329–346. Radnice – Plzeň.
- LEDERBUCHOVÁ, L. 2008. Realismus a literární fikce jako problém didaktický. *Bohemistika* 8, 30–46.
- LEDERBUCHOVÁ, L. 2008. Sociální balada v literární výchově. *Český jazyk a literatura* 58, 111–119.
- LIŠKOVÁ, L., 2008. English riddles in teaching and learning English. In TOLLET, A. (ed.) *English studies & Language teaching 3*. Západočeská univerzita v Plzni, 148–152. Plzeň.
- LUKAVSKÁ, E. 2008. Expert, dealer, facilitátor či mentor?. In SEBEROVÁ, A. A KANTORKOVÁ, H. (ed.) *Současnost a budoucnost učitelského vzdělávání*. Ostravská univerzita, 99–104. Ostrava.
- LUKAVSKÝ, J. 2008. Vzdělávací motiv jako důsledek a podmínka uplatnění didaktické znalosti obsahu. In HORÁČEK, R. A ZÁLEŠÁK, J. (eds) *Veřejnost a kouzlo vizuality: rozvoj teoretických základů výtvarné výchovy a otázky kulturního vzdělávání*. 155-164. Brno.
- MACH, P. 2008. Development of teaching competences through creativity. *Sovremennyy naučnyj vestnik* 6, 52–58. Dněpropetrovsk.
- MACH, P. 2008. Tvořivě v rozvoji klíčových kompetencí. In DRTINA, R. (ed.) *Modernizace vysokoškolské výuky technických předmětů 1*. Gaudeamus, 127–131. Hradec Králové.
- MACH, P. 2008. Videoprogram jako prostředek rozvoje kreativity studentů. In HÁJKOVÁ, E. (ed.) *XXVI mezinárodní kolokvium o řízení vzdělávacího procesu 1*. Univerzita obrany, 1–7. Brno.
- MACH, P. 2008. Creative approach to development of teacher competences. In BEZJAC, J. (ed.) *Technical creativity in school's curricula with the form of project learning "From idea to the product" - from the kindergarten to the technical faculty 1*. Somaru, 59–63. Portorož.
- MACH, P. 2008. Profesionální standard z pohledu učitele. In ČIHÁKOVÁ, H. (ed.) *Příprava kvalifikačního standardu pro učitele odborných předmětů a odborného výcviku 1*, 28–31. Praha.
- MACH, P. 2008. *Creative approach to development of teacher competences*. Votobia, 162–167. Olomouc.
- MARTINEC, M. A ZLOCH, Z. 2008. Obsah fenolických látek, vitamínu C a celková antioxidační kapacita biopotravin a standardních potravin při nákupu a po týdnu skladování. In KOPP, J. (ed.) *Environmentální výchova jako průřezové téma*, Západočeská univerzita v Plzni, 61-69. Plzeň.
- MARTINEC, M. A ZLOCH, Z. 2008. Nutriční hodnota a antioxidační kapacita biopotravin a standardních potravin. In HRUBÝ, S. (ed.) *Primární prevence jako zdravotní a ekonomická priorita moderního státu*, Zdravotní ústav se sídlem v Ústí nad Labem. 85-93. Teplice.
- MASOPUST, P. 2008. Lifter (asymetrický kondenzátor). In RAUNER, K. (ed.) *Veletrh nápadů učitelů fyziky 13*, Západočeská univerzita v Plzni, 314-316. Plzeň.
- MAŠEK, J. 2008. Využití softwarových systémů pro techniku pojmového mapování. In KAPOUNOVÁ, J. (ed.) *Sborník „Soft kompetence v informační společnosti“*. Ostravská univerzita, 108–118. Ostrava.

- MATOUŠEK, O. 2008. *Slovník sociální práce*. II. přepracované vydání. Portál, 271 s. Praha
- MATOUŠEK, O., PAZLAROVÁ, H. A ŠABATOVÁ A. 2008. Potřeba systémových změn v péči o ohrožené děti a rodiny. In CHMELAR T., MATOUŠEK, O. A PAZLAROVÁ, H. (eds) *Děti potřebují rodinu*. Člověk hledá člověka, o.s., 3–7. Praha.
- MCCLOSKEY, M.L., THRUSH, E., WILSON-PATTON, M.E., A KLEČKOVÁ, G. 2008. Developing English Language Curriculum for Online Delivery. *CALICO Journal* 26, 1, 182–203.
- MERGL, M. 2008. The hexactinellid sponge *Cyathophycus* from the Lower Ordovician Klabava Formation of the Prague Basin, Czech Republic. *Bulletin of Geosciences* 83, 2, 233–236.
- MERGL, M. 2008. Lingulate brachiopods from the Acanthopyge Limestone (Eifelian) of the Barrandian, Czech, Republic. *Bulletin of Geosciences* 83, 3, 281–298.
- MERGL, M., FATKA, O. A BUDIL, P. 2008. Lower and Middle Ordovician trilobite associations of Perunica: from shoreface endemicity to offshore uniformity (Prague Basin, Czech Republic). In RÁBANO, I., GOZALO, R. A GARCIA-BELLIDO D. (eds) *Advances in trilobite research*. Cuadernos del Museo Geominero, 9. Instituto Geologico y Minero de España., 275–282. Madrid.
- MERGL, M. A KORDULE, V. 2008. New Middle Cambrian lingulate brachiopods from the Skryje-Týřovice area (Central Bohemia, Czech Republic). *Bulletin of Geosciences* 83, 1, 11–22.
- MERGL, M., KRAFT, J. A KRAFT, P. 2007. Life habit and spatial distribution of siphonotretid brachiopods in the Lower Ordovician of the Prague Basin, Czech Republic. *Earth and Environmental Transactions of the Royal Society of Edinburgh* 98, 3–4, 253–261 (for 2007).
- MÍČA, S. 2008. Les modes narratifs et les personnages en tant qu'éléments de la structure des romans choisis de Raymond Queneau. *Romanica Olomucensia* 20, 1, 138–149.
- MÍČA, S. 2008. Marie-Noëlle Campana: Queneau pudique, Queneau coquin. *Romanica Olomucensia* 20, 1, 92–94.
- MÍČA, S. 2008. Maurizio Gatti: Être écrivain amérindien au Québec. *Romanica Olomucensia*, 20, 2, 187–188.
- MIŇHOVÁ, J., VAŇKOVÁ, J. A LOVASOVÁ, V. 2008. Psychological aspects of teachers practice (Psihologichni asperity pedagogichnoi praktiki). *Státní univerzita v Kyjevě*, 91–95. Kyjev.
- MORÁVKOVÁ, N. 2008. *Miloslav Bělohávek a Plzeňská historická škola*. Nakladatelství Ševčík, 182 s. Plzeň.
- MORÁVKOVÁ, N. 2008. Projekt mentoringu začínajících učitelů – absolventů Pedagogické fakulty ZČU v Plzni (informace o připravovaném experimentálním projektu Katedry historie PeF ZČU Plzeň. In BENEŠ, Z. (ed.). *Klíčové kompetence a současný stav ve vzdělávání v dějepisu*. Ústav pro informace ve vzdělávání, Praha, 89–90.
- MORÁVKOVÁ, N. 2008. Hospodářské a sociální dějiny v poválečné plzeňské historiografii. *Historie XXIII*. Západočeská univerzita v Plzni, 102–118. Plzeň.
- MORÁVKOVÁ, N. 2008. Potíže a profesní nezkušenost studentů a absolventů pedagogických fakult při prvních pokusech o výuku. In COUFALOVÁ, J. (ed.). *Redukce bariér při získávání učitelské kvalifikace*. Západočeská univerzita v Plzni, 77–80. Plzeň.
- MORTENSEN, A., SORENSEN, I.K., WILDE, C., DRAGONI, S., MÜLLEROVÁ, D., TOUSSAINT, O., ZLOCH, Z., SGARAGLI, G. A OVESNÁ, J. 2008. Biological models for phytochemical reasearch: from cell to human organism. *British Journal of Nutrition* 99 (E-Suppl.1). 118–126.
- MUŠKOVÁ, E. 2008. Integrace environmentální výchovy do výuky dějepisu. In KOPP, J. (ed.) *Environmentální výchova jako průřezové téma*. Západočeská univerzita v Plzni, 13–18. Plzeň.

- MUŠKOVÁ, E. 2008. Přehled a hodnocení diplomových prací se zaměřením na dějiny kultury. *Historie XXIII*. Západočeská univerzita v Plzni, 119–130. Plzeň.
- NÁPRAVNÍK, V. A KOPP, J. 2008. Projekt Příprava budoucích učitelů k integrované environmentální výchově. In HÍC, P. (ed.) *Acta Facultatis Paedagogicae Universitatis Tyrnaviensis. Série D, Vedy o výchově a vzdělávání. Supplementum 2*. Trnavská univerzita, 223–226. Trnava.
- NÁPRAVNÍK, V., ŠTROFOVÁ, J. A KLEČKA, M. 2008. Elektronické vzdělávání II: učitel jako autor a tutor v prostředí e-learningu. In SIROTEK, V. (ed.) *Chemie XXII*, Západočeská univerzita v Plzni. 77–89. Plzeň.
- NESVATBOVÁ, S. A HOLEC, S. 2008. Učitel a mykolog František Tyttl, Život a dílo F. Tyttla. In NESVATBOVÁ, S. A PECHÁČKOVÁ, S. (eds) *Historický atlas hub, obrazy hub F. Tyttla Academia*. 7–11, 27. Praha.
- NOVÁK, J. A ŠTROFOVÁ, J. 2008. Odhad stavového chování a termodynamických veličin plyných směsí. In SIROTEK, V. (ed.) *Chemie XXII*, Západočeská univerzita v Plzni. 7–14. Plzeň.
- NOVOTNÁ, M. A KOPP, J. 2008. Amenity Migration into Rural Areas. In MAJEROVÁ, V. (ed.) *Collection of Papers of international conference Countryside - Our World*. Česká zemědělská univerzita v Praze, 442–455. Praha.
- NOVOTNÝ, V. 2008. Anděl zhouby či anděl milosrdenství? In GILK, K. (ed.) *Karel Poláček a obraz první světové války v české literatuře*. 207–214. Boskovice.
- NOVOTNÝ, V. 2008. Básnické a prozaické novinky I. *Český jazyk a literatura* 58, 33–36.
- NOVOTNÝ, V. 2008. Básnické a prozaické novinky II. *Český jazyk a literatura* 58, 79–80.
- NOVOTNÝ, V. 2008. Básnické a prozaické novinky III. *Český jazyk a literatura* 58, 143–145.
- NOVOTNÝ, V. 2008. Básnické a prozaické novinky IV. *Český jazyk a literatura* 58, 196–198.
- NOVOTNÝ, V. 2008. Básnické a prozaické novinky V. *Český jazyk a literatura* 58, 235–238.
- NOVOTNÝ, V. 2008. Jan Křesadlo a literatura v likvidaci. *Literatura určená k likvidaci III*. 55–63. Praha
- NOVOTNÝ, V. 2008. Koexistence, nikoli básnický (ne)dialog. *Weles* 34, 106–114.
- NOVOTNÝ, V. 2008. *Ta naše postmoderna česká. Kritické vizitky literární současnosti současnosti*. Protis, 1–194. Praha.
- NOVOTNÝ, J. A HONZÍKOVÁ, J. 2008. Creativity in Technical Education. In SOLOVYEV, A. (ed.) *Energineering Competencies – Traditions and Innovations I*, Automobile and Road Construction Institute, State Technical University, 115–116. Moscow.
- PAVELKOVÁ, I. 2008. Škola a nuda. In WIEGEROVÁ, A. (ed.) *Premeny školy a učiteľskej profesie (Changes in Schools and Teachers' Profession)*. Výchova-Veda-Vzdelavanie-Výzkum, 76–81. Bratislava.
- PAVELKOVÁ, I. A HRABAL, V. 2007. Autodiagnostika učitele jako nástroj sebereflexe učitele. In SYRMÁNY-SCULLER, I. (ed.) *Metanoia - harmónia človeka*. Slovenská psychologická spoločnosť pri SAV, 254–258. Trenčín.
- PAVELKOVÁ, A. A PĚCHOUČKOVÁ, Š. 2008. Dirichletův princip v matematice 1. stupně ZŠ. In BASTL, B. A LÁVIČKA, M. (eds) *Setkání učitelů matematiky všech typů a stupňů škol*. Vydavatelský servis, 223–227. Plzeň.
- PAVELKOVÁ, I. A ŠKALOUDOVÁ, A. 2007. Rozdíly mezi školami a třídami u vybraných charakteristik žáků. In JANDOVÁ, R. (ed.) *Svět výchovy a vzdělávání v reflexi současného pedagogického výzkumu*. kdo, 247–255. České Budějovice.
- PAVELKOVÁ, I. A ŠKALOUDOVÁ, A. 2008. Učitelova percepce žákovských postojů ke školním předmětům. In SVATOŠ, T. A DOLEŽALOVÁ, J. (eds) *Pedagogický výzkum jako podpora proměny současné školy*. Gaudeamus, 90–100. Hradec Králové.
- PAZLAROVÁ, H., MATOUŠEK, O., MATOUŠEK, J. 2008. Služby pro rodiny z pohledu OSPOD. *Sociální práce mezi pomocí a kontrolou*. Gaudeamus, 247–253. Hradec Králové.

- PERSONA, M., GECA, T., PERSONA, A., RICHTER, V. A KRAITR, M. 2008. Structure correlated parameters and their influence on the bioactivity of compounds. *Polish Journal of Chemistry* 82, 1–2, 241–247.
- PEŠKOVÁ, M. 2008. Portál RuskoDnes.cz jako pohled do směřování mladé generace rusistů. In POSPÍŠIL, I. *Slavistika dnes*. Masarykova Univerzita. 117–121 Brno.
- PETRLÍKOVÁ, J. 2008. The Competition of Present and Perfective Gerund in Gerundial Constructions. In GRMELOVÁ, A., DUŠKOVÁ, L., FARRELL, M. A R. PÍPALOVÁ (eds) *Plurality and Diversity in English Studies*. Univerzita Karlova. 28–37. Praha.
- PETRLÍKOVÁ, J. 2008. A few notes on –ing expressions in present-day English. In TOLLET, A. (ed.) *English studies & Language teaching 3*. Západočeská univerzita v Plzni, 41–47. Plzeň.
- PETŘÍK, J. 2008. Měření na sekvenčních digitálních obvodech se zvukovou kartou. In RAUNER, K. (ed.) *Veletrh nápadů učitelů fyziky 13*, Západočeská univerzita v Plzni, 285–287. Plzeň.
- PILOUS, V. 2008. *Materiály a jejich svařitelnost*. Verlag Dashöfer, 1–164. Praha.
- PILOUS, V. 2008. Spolehlivost svarových spojů nových žárovevých ocelí v energetickém strojírenství. In KUDĚLKA, V. (ed.) *Materiály pro namáhané svařované konstrukce výrobků provozované v tepelně energetických zařízeních 1*. TDS Brno-SMS, 43–50. Brno.
- PILOUS, V. 2008. Svarové spoje nízkolegovaných žárovevých ocelí v energetickém strojírenství. In HRACHOVINA, P. (ed.) *Bezpečné výrobky a jejich provoz z aspektu systému řízení kvality a systému řízení výroby výrobních firem i provozovatelů dle požadavků technických norem a legislativních předpisů ČR a EU norem 1*. 66–75. Brno.
- PILOUS, V. 2008. Svařování konstrukcí z korozivzdorných ocelí. In HRACHOVINA, P. (ed.) *Bezpečné výrobky a jejich provoz z aspektu systému řízení kvality a systému řízení výroby výrobních firem i provozovatelů dle požadavků technických norem a legislativních předpisů ČR a EU norem 1*, 40–48. Brno.
- PODROUŽEK, L. 2008. Environmentální výchova a vzdělávací oblast „Člověk a jeho svět“. In KOPP, J. (ed.) *Environmentální výchova jako průřezové téma 1*, Západočeská univerzita v Plzni, 6–31. Plzeň.
- PREIS, J., MATUŠKOVÁ, A., BAŠTOVÁ, M. A DOKOUPIL, J. 2008. Problematika hodnocení regionálních rozdílů. In ČECHUROVÁ, M. (ed.) *Miscellanea Geographica 14*, Západočeská univerzita v Plzni, 169–174. Plzeň.
- PROŠEK, M. 2008. Stylová charakteristika jazykových prostředků. In POVAŽAJ, M. (ed.) *Jazyková kultúra na začiatku tretieho tisícročia*, 2089–2212. Bratislava.
- PROKŠOVÁ, J. 2008. Některé pokusy z optiky. In RAUNER, K. (ed.) *Veletrh nápadů učitelů fyziky 13*, Západočeská univerzita v Plzni, 299–302. Plzeň.
- PRUNNER, P. 2008. *Psychologie gamblerství*. Aleš Čeněk, 273 s. Plzeň.
- QUINN, J. 2008: *The Cambridge Introduction to Modern Irish Poetry, 1800-2000*. Cambridge University Press, 1–246. Cambridge.
- QUINN, J. (ed.), 2008: *Irish Poetry After Feminism*. Gerrards Cross: Colin Smythe. 1–107.
- QUINN, J. 2008. Introduction. In QUINN, J. (ed.) *Irish Poetry After Feminism*. Gerrards Cross: Colin Smythe. 9–13.
- QUINN, J. 2008. Heaney and Eastern Europe. In O'DONOGHUE, B. (ed.) *Cambridge Companion to Seamus Heaney*. 95–108. Cambridge: Cambridge University Press
- QUINN, J. 2008. Early Christianity in Late Stevens. In ECKHOUT, B. A RAGG, E (eds). *Wallace Stevens Across the Atlantic*. 95–106. Houndsmills: Palgrave-Macmillan.
- RANDA, M. 2008. Astronomická olympiáda – nový typ soutěže pro talentovanou mládež. In ŠENEKLOVÁ, J. (ed.) *Práce s talentovanou mládeží*. Jihomoravské centrum pro práci s talentovanou mládeží, 216–221. Brno.

- RAUNER, K. 2008. Magneto hydrodynamický generátor a pohon. In RAUNER, K. (ed.) *Veletrh nápadů učitelů fyziky 13*, Západočeská univerzita v Plzni, 306–309. Plzeň.
- RAUNER, K. A KUBŮ, Z. 2008. Vážíme reproduktorem a ampérmetrem. In RAUNER, K. (ed.) *Veletrh nápadů učitelů fyziky 13*, Západočeská univerzita v Plzni, 303–305. Plzeň.
- RICHTR, V., KRAITR, M. A NÁPRAVNÍK, V. 2008. Výukové aplikace analýzy taninu pro pivovarskou praxi. In MYŠKA, K A HOLÝ, I. (eds) *Význam chemie pro život společnosti – výukové aplikace*. Gaudeamus, 139–142. Hradec Králové.
- RICHTR, V., ŠTROFOVÁ, J. A KRAITR, M. 2008. Atraktivní pokusy ve výuce chemie V. In SIROTEK, V. (ed.) *Chemie XXII*, Západočeská univerzita v Plzni. 65–75. Plzeň.
- RICHTR, V., ŠTROFOVÁ, J., KRAITR, M. Balonková technika ve vysokoškolské a středoškolské výuce chemie. In HÍC, P. (ed.) *Acta Facultatis Paedagogicae Universitatis Tyrnaviensis. Série D, Vedy o výchově a vzdělávání. Supplementum 2*. Trnavská univerzita. 173–176. Trnava.
- SIGMUND, E., KLOBOUK, T. A LUKAVSKÁ, M. 2008. Aplikace Formální konceptuální analýzy při hodnocení výsledků z dotazníku o prostředí (ANEWS) a změřeného počtu kroků u randomizovaného souboru 15-65letých obyvatel metropolí České republiky. *Studia sportiva 2*, 13–22.
- SIROTEK, V., CAIS, J. A RICHTR, V. 2008. Další vzdělávání učitelů chemie v Plzeňském kraji. In NESMĚRÁK, K. (ed.) *Current trends in chemical curricula*. Univerzita Karlova. 236–239. Praha.
- SLAVÍK, J. 2008. Umění – hodnota sbírky, o které se mluví. In HOGENOVÁ, A. A PELCOVÁ, N. (eds) *Hodnoty ve výchově, umění a sportu*. Univerzita Karlova, 199–211. Praha.
- SLAVÍK, J. 2008. Významy tvarů a tvary významů na cestě světa. In FIBIGER, M (ed.) *Literární výchova jako cesta k četbě*. Univerzita Jana Evangelisty Purkyně, 5–19. Ústí nad Labem.
- SLAVÍK, J. 2008. K úloze uměleckých aktivit v rozvoji osobnosti – o světatorbě a fikčních světech. In KOLÁŘ, J. A LAZAROVÁ, B. (eds) *K sobě, k druhým, k profesi. Teorie, programy a metody osobnostního a sociálního rozvoje pedagogických pracovníků*. 105–111. Brno.
- SLAVÍK, J. A FULKOVÁ, M. 2008. Výzkum a teorie edukačního procesu – slepá skvrna výtvarné výchovy? In HORÁČEK, R. A ZÁLEŠÁK, J. (eds) *Veřejnost a kouzlo vizuality: rozvoj teoretických základů výtvarné výchovy a otázky kulturního vzdělávání*. Masarykova univerzita, 97–109. Brno.
- SLAVÍK, J., LUKAVSKÝ, J. A LAJDOVÁ, A. 2008. Princip imaginace v didaktické znalosti obsahu (na empiricko-výzkumném příkladu výtvarného projevu). In JANÍK, T. (ed.) *Metodologické problémy výzkumu didaktických znalostí obsahu*. Paido, 113–128. Brno.
- SLOWÍK, J. 2008. Reflexe přístupu k žákům se speciálními vzdělávacími potřebami ve školních vzdělávacích programech základních škol. In SVATOŠ, J. A DOLEŽALOVÁ, J. *Pedagogický výzkum jako podpora proměny současné školy*. Gaudeamus, 563–571. Hradec Králové.
- SLOWÍK, J. 2008. Psychosociální aspekty v přístupu učitele k žákům se speciálními vzdělávacími potřebami. In JANEBOVÁ, R., KAPPL, M. A SMUTEK, M. (eds) *Psychologie ve vzdělávání*. Západočeská univerzita v Plzni. Plzeň.
- SLOWÍK, J. 2008. Netransparentní formy sociálního vyloučení osob se zdravotním postižením. In NOVOSAD, L. (ed.) *Vysokoškolské studium bez bariér*. Technická univerzita. 71–79. Liberec.
- SOVÁKOVÁ, J. 2008. *Románový svět Anatolie Kima*. Západočeská univerzita v Plzni, 1–173. Plzeň.

- STAHL, T. A EGERSDORFOVÁ, G. 2008. *Deutsch macht Schule. Beiträge der Pilsener Tagung zu Deutsch als Fremdsprache in Theorie und Praxis*. Západočeská univerzita v Plzni, 146 s. Plzeň.
- STAŠKOVÁ, N. 2008. Zpětné tvoření v češtině a paralelní postupy v angličtině. *Naše řeč* 2, 91. Praha.
- STOČES, J. 2008. K otázce sociální mobility chudých studentů středověké pražské právnické univerzity. Několik příkladů ze saského univerzitního národa. In KRAFL, P. (ed.). *Sacri canones servandi sunt. Ius canonicum et status ecclesiasticae saeculi XIII-XV*, 459–467. Praha.
- STOČKOVÁ, M. A NICHOL, M. 2008. Applications of constructivism and all-dimensional approach in ESP resource book development. In TOLLET, A. (ed.) *English studies & Language teaching 3*, Západočeská univerzita v Plzni, 152–157. Plzeň.
- SVOBODOVÁ, J. 2008. K nekotorym tendencijam v sovremennom jazyke reklamy. *Lingea rossica et communicatio*. Ostravská univerzita, 159–171. Ostrava.
- SVOBODOVÁ, J. 2008. K nekotorym aktivním nominativním tendencijam v ruskom i češskom jazykách. *U čistogo istočnika rodnogo jazyka*. Peremena, 182–196. Volgograd.
- ŠTROFOVÁ, J. 2008. Využití MS Excel ke zpracování experimentálních dat v laboratorním cvičení z fyzikální chemie. In NESMĚRÁK, K. (ed.) *Current trends in chemical curricula*. Univerzita Karlova. 131–134. Praha.
- TOLLET, A. 2008. Czenglish revisited or, Whose English really is it? In TOLLET, A. (ed.) *English studies & Language teaching 3*, Západočeská univerzita v Plzni, 47–55. Plzeň.
- TOLLET, A. 2008. Bunthorne Remembered: A Personal View or, Post-Ximenean par excellence? In TOLLET, A. (ed.) *English studies & Language teaching 3*, 47–55. Plzeň.
- UHL SKŘIVANOVÁ, V. 2008. Mezigenerační porozumění ve výtvarné pedagogice pro seniory. In HORÁČEK, R. A ZÁLEŠÁK, J. (eds) *Veřejnost a kouzlo vizuality: rozvoj teoretických základů výtvarné výchovy a otázky kulturního vzdělávání*. 285–290. Brno.
- VALACH, P. 2008. Tvorba gymnastických pohybových dovedností v procesu motorického učení. In BLAHUTKOVÁ, M (ed.) *Sport a kvalita života 2008*. Masarykova univerzita, 1–6. Brno.
- VALENTOVÁ, L. A PAVELKOVÁ, I. 2007. Psychologická příprava v učitelském studiu. In SYRMÁNY-SCULLER, I. (ed.) *Metanoia - harmónia človeka*. Slovenská psychologická spoločnosť pri SAV, 259–262. Trenčín.
- VEVERKA, B. A ČECHUROVÁ, M. 2008. Kartografické metody výzkumu a jejich uplatnění v geografii. In ČECHUROVÁ, M. (ed.) *Miscellanea geographica 14*, 159–168, Plzeň.
- VIKTORA, V. 2007. Cesta k máchovské scénérii a niternosti. In VIKTORA, V. A VYČICHLO, J. (eds) *Jeden jazyk naše heslo bud' 4*. 113–120. Plzeň.
- VIKTORA, V. 2007. Mezi imortelami a relikviami. *Čas secese*. 223–228. České Budějovice.
- VIKTORA, V. 2008. Proglas a Cur scriptor hunc librum theotisce dictaverit. *Bohemistyka* 8, 7–15.
- VIKTORA, V. Z korespondence F. L. Čelakovského a J. V. Kamarýta. 2007. In KREJČA, F. A PODLEŠÁK, J. *Josef Vlastimil Kamarýt. Život-dílo-doba*. 167–175. České Budějovice.
- VOTÍK, J. 2008. Charakteristiky pohybového zatížení v rodinném kontextu tří navazujících generací fotbalových reprezentantů. In HŮLKA, K. (ed.) *Sborník referátů ze 7. mezinárodního vědeckého semináře*. Univerzita Palackého, 85–104. Olomouc.
- VOTÍK, J. A VÁLKOVÁ, H. 2008. Špičkový trenér: talent nebo vzdělání? In DOVALIL, J., CHALUPECKÁ, M. (eds) *Současný sportovní trénink*. Olympia, 142–144. Praha.
- ZIKMUNDOVÁ, V. 2008. Výtvarná výchova - mezi intimním a veřejným. (Počítačem podporovaná výuka jako prostředek dosažení autonomie ve světě kouzel vizuality). In HORÁČEK, R. A ZÁLEŠÁK, J. (eds) *Veřejnost a kouzlo vizuality: rozvoj teoretických základů výtvarné výchovy a otázky kulturního vzdělávání*. Masarykova univerzita, 192–199. Brno.

- ZIKMUNDOVÁ, V. 2008. Digitální technologie jako zásadní faktor proměny kurikula vzdělávacího oboru Výtvarná výchova. In SVATOŠ, T. A DOLEŽALOVÁ, J. (eds) *Pedagogický výzkum jako podpora proměny současné školy*. 779–780. Hradec Králové.
- ZLOCH, Z. 2008. Otázky účinnosti vitaminových a minerálních preparátů v prevenci srdečněcévních chorob. In *Sborník abstrakt. XVII. Lázeňské kardiologické dny*. Česká kardiologická společnost. 5–6. Praha.
- ZLOCH, Z. 2008. Některé specifické požadavky na výživu ve vyšším věku. In *Sborník abstrakt. Postgraduální lékařské dny*. Lékařská fakulta Univerzity Karlovy, Plzeň. 16. Plzeň.
- ZLOCH, Z. 2008. Biomarkery nadužívání alkoholu. In FIALA, J. (ed.) *XVIII. Technologie a hodnocení výrobků nápojového průmyslu*. Vysoká škola chemicko-technologická v Praze. 9. Praha.
- ZLOCH, Z. A ČELAKOVSKÝ, J. 2008. Účelnost užívání doplňků stravy z hlediska nových poznatků. *Výživa a potraviny* 3, 65–67.

## 5.9.2 Popularizační publikace

- ASCHENBRENNER, V. 2008. Haydnovy hudební slavnosti na jižním Plzeňsku. *Hudební rozhledy* 11, 21.
- BEZDĚK, J. 2008. Nové skriptum o jazzové hudbě z pohledu hudební kinetiky. *Hudební výchova* 8, 1, 17.
- COUFALOVÁ, J. A VAŇKOVÁ, J. 2008. Redukce bariér při zahájení učitelského studia. In COUFALOVÁ, J. (ed.) *Redukce bariér při získávání učitelské kvalifikace*. 32–36. Plzeň.
- ČERVENÝ, P. 2008. Jak správně měřit vzdálenosti na mapách. In REALIZAČNÍ TÝM PROJEKTU (eds) *Sborník příspěvků z Metodického portálu RVP*. VÚP Praha, 38–41. Praha.
- ČERVENÝ, P. 2008. Průřezová environmentální výchova na 11. ZŠ Plzeň. In KOPP, J. (ed.) *Environmentální výchova jako průřezové téma*. Západočeská Univerzita v Plzni, 39–44. Plzeň.
- JAKEŠ, T. 2008. Interaktivní tabule ve výuce. In LENGYELFALUSY, T. (ed.) 5. *Žilinská didaktická konference 2008*. Žilinská univerzita v Žiline, 1–9. Žilina.
- JAKEŠ, T. 2008. Interaktivní tabule a úlohy využívající interaktivitu. In NÝDL, V. (ed.) *Konference ICTE – Junior*. České Budějovice. [CD-ROM]
- JÍLEK, T. 2008. *Městské památkové rezervace Plzeňského kraje* (film ve spoluautorství NOVÝ, V. a MACH, P.).
- JÍLEK, T. 2008. *Technické památky Plzeňského kraje* (film ve spoluautorství NOVÝ, V. a MACH, P.).
- JINDRA, J. 2008. Hydrostatika v plastové láhvi. In RAUNER, K. (ed.) *Veletrh nápadů učitelů fyziky 13*, Západočeská univerzita v Plzni, 288–289. Plzeň.
- KIELBUSOVÁ, Z. 2008. Hrátky s bublinami. In RAUNER, K. (ed.) *Veletrh nápadů učitelů fyziky 13*, Západočeská univerzita v Plzni, 310–313. Plzeň.
- KIELBUSOVÁ, Z. 2008. Učební osnovy v minulosti z pohledu genderové problematiky. In MOROVICZ, M. T. (ed.) *XXV Zborník dejín fyziky*. 57–66. Bratislava.
- KRAUSOVÁ, M. 2008. Die hussitischen Hauptleute von Hiltersried und eine romantische Burg in Böhmen. In BODNER, E. (ed.) *Oberpfälzer Heimatspiegel 2009*. 33, 60–67, Pressath.
- KUMPERA, J. 2008. *Rybníky Plzeňského kraje aneb putování za rybníční vůní*. 2. vydání. Nakladatelství Ševčík, 1–128. Plzeň.
- KUHN, T. 2008. Jazz bez hranic. *Hudební rozhledy* 1, 24.
- KUHN, T. 2008. 28. Smetanovské dny. *Hudební rozhledy* 4, 13.
- KUHN, T. 2008. Rhapsody in The Blue Room. *Hudební rozhledy* 4, 13–14.
- KUHN, T. 2008. Dialog lidského hlasu a strun. *Hudební rozhledy* 4, 14.

- LIŠKOVÁ, Š. 2008. Etnická hudba ve výuce hudební výchovy na vyšším gymnáziu. (1. a 2. ročník čtyřletého a kvinta či sexta osmiletého gymnázia). In STEINMETZ, K. A ČERNOHORSKÁ, J. (eds) *Sborník z mezinárodní muzikologické konference Inovace v hudební pedagogice a výchově (K poctě Lea Kestenberga)*. Univerzita Palackého, 229–235. Olomouc.
- LIŠKOVÁ, Š. 2008. Glosy k naší současné školské reformě - obavy a naděje učitele. In ŘÍHA, J. A AŠENBRENEROVÁ, I. (eds) *Sborník z mezinárodní konference Aktuální otázky současné hudebně výchovné teorie a praxe III*. Univerzita Jana Evangelisty Purkyně, 3–8. Ústí nad Labem.
- MANDYSOVÁ, D. 2008. Folklorní inspirace ve sborové tvorbě Zdeňka Lukáše. In PAZURIK, M. (ed.) *Sborník Cantus Choralis Slovaca*. Univerzita Mateje Bela, 12–16. Banská Bystrica.
- MORÁVKOVÁ, N. 2008 (Ne) Zapomenutý plzeňský polonofil František Alois Hora. *Plzeňský literární život* 12, 7, 18–23.
- NOVOTNÁ, M. 2008. Využití Google Earth ve škole pro environmentální výchovu. In KOPP, J. (ed.) *Environmentální výchova jako průřezové téma*. Západočeská univerzita v Plzni, 33–37. Plzeň.
- NOVOTNÁ, V., MOTYKOVÁ, J. A COUFALOVÁ, J. 2008. Problémy v pojetí pedagogicko-psychologické přípravy ve studijních programech učitelství. In COUFALOVÁ, J. (ed.) *Redukce bariér při získávání učitelské kvalifikace*. Západočeská univerzita v Plzni, 19–26. Plzeň.
- PEŠKOVÁ, M. 2008. Imigrant, nebo přistěhovalec? Rozdíly ve vnímání některých pojmů z oblasti migrace. In ILJUK, B. A ŠVARCOVÁ, E. (eds) *Děti cizinců a reemigrantů na školách: etický rámec integrace*. 53–62. Gaudeamus. Hradec Králové.
- POTŮČEK, J. 2008. Příprava učitelů matematiky a jejich další vzdělávání v Plzeňském kraji, In *Experience in Further Education of Teachers in Mathematics*, Ostravská Univerzita, 117–120. Ostrava.
- SLAVÍKOVÁ, M. 2008. Doktorské studium na hudebních katedrách pedagogických fakult jako téma Visegradského semináře. *Hudební výchova* 4, 67–68.
- SLAVÍKOVÁ, M. 2008. Hlasová cvičení tradičně i netradičně. *Hudební výchova* 1, 8–9.
- STAHL, T. 2008. Lesen in den Wissenschaften. Förderung der akademischen Lesekompetenz in der studienbegleitenden Fremdsprachenausbildung In ÖSTERREICHER, M. A ZAHN, R. (eds) *Lingua Franca – Lingua Academia* 1, 285–299. Bochum.
- SOUČEK J. 2008. VI. Mezinárodní bienále kresby. *Ateliér*, 24, 12.
- SVOBODA, Z., BEČKA, Z. A VOTÍK, J. 2008. Tým Německa U-19: Mistr Evropy 2008. *Fotbal a trénink* 3, 32–35.
- TOMAN, J. A MICHALÍK, P. 2008. Virtualizace ve výuce na Katedře výpočetní a didaktické techniky FPE ZČU v Plzni. In HRBÁČEK, J. (ed.) *Moderní technologie ve výuce 2008*. Masarykova Univerzita, Brno.
- VIKTORA, V. 2008. Václav Patera. In PATERA, V. A PATERA, J. *Cesty po Bretani*. 66–67. Plzeň
- VIKTORA, V. 2008. Ze stínu eukalyptů pod květ jabloní. In GERZANICOVÁ, H. (ed.) *Hrozny okamžiků*. 8–10. Plzeň
- VÝCHODSKÁ, H. 2008. *Dějepis hrou. Metodické inspirace a didaktické hry*. Krajské centrum vzdělávání a Jazyková škola, 1–44. Plzeň.

### 5.9.3 Souborné publikace

- Historická publikace KEPKA, J. (ed.) 2008. *60 let vysokoškolské přípravy učitelů v Plzni*. Fakulta pedagogická Západočeské univerzity v Plzni. 143 s. Plzeň. byla vydaná v říjnu 2008. Na knize se podílel kolektiv autorů z FPE bez uvedení autorství kapitol.

Encyklopedická publikace DUDÁK, V. (ed.) 2008. *Plzeňsko: příroda – historie – život*. 880 s. Baset, Praha vyšla v říjnu 2008. Na knize se podílelo velké množství autorů z FPE. Pro přehlednost jsou uvedeni v abecedním pořádku autoři kapitol se stránkovým rozsahem.

Autoři kapitol:

ANDERLE, J., KOPP, J. A KUMPERA, J. Z dějin rybníkářství, 422–424.

BAŠTOVÁ, M. Plasko, 250–253; Třemošensko, 282–284; Rozvojové investiční projekty, 756–259.

BŘICHÁČEK, P. A MATUŠKOVÁ, A. Vývoj osídlení, 191–196.

ČERNÝ, M. Nejnovější dějiny, 370–375.

ČERVENÝ, P. Spálenopoříšsko, 266–269; Blovicko, 226–229; Přešticko, 230–233.

DOKOUPIL, J. Dopravní situace, 28–30; Stříbrsko, 275–279; Touškovsko, 279–282; Všerubsko, 285–287.

FIALA, J. Hudba, 650–654.

HOLUB, Z. Jazyk a nářečí, 675–676.

CHOCHOLOUŠKOVÁ, Z. Synantropní vegetace, 108–113.

JÍLEK, T. Pravěk, 299–302; Od příchodu Slovanů do konce 13. století, 303–306; Doba poděbradská a jagellonská, 317–319; Od konce třicetileté války do roku 1740, 327–330; Od rozbití Československa k osvobození, 353–360; Od osvobození k únoru 1948, 361–362.

KOPP, J. Typy kulturních krajín, 22–24; Kvalita životního prostředí, 25–27; Hydrologie, 73–79; Ohrožená území a ekologické zátěže, 184–187; Proměny krajiny, 197–202; Nýřansko, 246–250; Vodní hospodářství, 742–744.

KRAITR, M. Z dějin výroby kyseliny sírové, 449–451.

KRAUSOVÁ, M. První světová válka a vznik republiky, 341–345; Od února 1948 do listopadu 1989, 363–369.

KUČERA, T. Nelesní ekosystémy, 99–103.

KUČERA, T. A CHOCHOLOUŠKOVÁ, Z. Vodní a mokřadní ekosystémy, 104–107.

KUMPERA, J. Od 14. století do počátku 15. století, 307–311; Od nástupu Habsburků do konce třicetileté války, 320–326; Od začátku osvěcenského absolutismu do roku 1914, 331–340; Z historie šlechtických rodů, 399–403; Plzeňsko v zrcadle starých kronik, 646–649.

MATUŠKOVÁ, A. Socioekonomické vymezení, 18–21; Obyvatelstvo, 203–209; Sídlní struktura, 210–212; Bezdrůžicko, 223–226; Plzeňsko, 217–223; Radnicko, 258–261; Rokycansko, 261–266; Zbírsko, 288–291; Obchod, 761.

MERGL, M. Měkkýši, 146–147; Ostatní bezobratlí, 148–149.

MERGL, M. A PŠENICKA, J. Paleontologie, 48–54.

NOVOTNÁ, M. Vývoj mapového obrazu, 233–238; Kralovicko, 233–238; Manětínsko, 238–242; Zemědělství a využívání krajiny, 745–749.

NĚMEC, F. A MERGL, M. Brouci, 139–143.

PECH, J. A SUDA, J. Fyzickogeografické vymezení, 13–17.

PREIS, J. Nepomucko, 242–246; Staroplzenecko, 269–271; Školství a vzdělanost, 730–733; Věda a výzkum, 734–735.

SUDA, J. Fyzickogeografické vymezení, 13–17; Geomorfologie, 55–65; Půdní poměry, 90–91.

SVOBODA, J. Stodsko, 272–275; Dobřansko, 230–233.

TOMS, J. Od vzniku ČSR do podepsání mnichovské smlouvy, 346–352.

VIKTORA, V. Literatura, 629–642.

VOLFOVÁ, V. Sinice a řasy, 115–117.

VOLTEROVÁ, P. Savci, 164–167.

ZELENÝ, L. A HOLEC, S. Houby, 122–126.

### 5.9.4 Učebnice, skripta, učební texty

- ASCHENBRENNER, V. 2008 *Středověk. Co jak proč.* 42. Fraus, Plzeň. (Spoluautorství).
- BAJTOŠ, J., HONZÍKOVÁ, J. A OROSOVÁ, R. 2008. *Učebnica základov pedagogiky.* Equilibria, 174–192. Košice.
- BERANOVÁ, M., SOVOVÁ, P. A SVOBODA, M. 2008. Systémy osobnostního a sociálního rozvoje realizované ve vzdělávacím cyklu Via aperta. In KOLÁŘ, J. A LAZAROVÁ, B. (eds) *K sobě, k druhým, k profesi.* Masarykova univerzita. Brno.
- BEZDĚK, J. 2008. *Soudobá hudba před tabulí.* Západočeská univerzita v Plzni, 120 s. Plzeň.
- BEZDĚK, J. 2008. *Teoretická východiska k výuce harmonizace tonální melodie.* Západočeská univerzita v Plzni, 100 s., Plzeň.
- CAKIR, C., LLOYD, A., HYRKSTED, I., NICHOL, M. A STOČKOVÁ, M. 2008. *Simply Business English.* Plzeň.
- ČERNÍK, R. 2008. Drama a příběh pro českou školu. *Dramatická výchova* 2, 36–37. Praha
- ČERNÍK, R. *Zaměřeno na spolupráci. Studijní text vzdělávacího cyklu Via Aperta.* Dům dětí a mládeže Rokycany, Rokycany.
- ČERVENÝ, P. 2008. Životní prostředí za školou. In JAŠOVÁ, J. A DUDEK, D. (eds) *Svět průřezových témat pro 2. stupeň ZŠ a víceletá gymnázia.* 7. aktualizace. Raabe, 1–24. Praha.
- DOBROUKOVÁ, J., GUTZEROVÁ, N., CHOCHOLOUŠKOVÁ, Z., KUČERA, T. A MIKULÁŠ, R. 2008. *Přírodopis 100 námětů pro tvořivou výuku.* Scientia, 1–203. Praha.
- DUBEC, M. 2008. *Zásobník metod používaných v OSV.* Odyssea, 53 s. Praha.
- DUBEC, M. 2008. *Tvořivě řešíme praktické situace.* Odyssea, 49 s. Praha.
- DUBEC, M. 2008. *Tvořivě řešíme mezilidské situace.* Odyssea, 34 s. Praha.
- DUBEC, M. 2008. *Poznáváme, určujeme a dodržujeme základní pravidla chování ve třídě a ve škole.* Odyssea, 81 s. Praha.
- DUBEC, M. 2008. *Metodika vedení školního kurzu: Třídnické hodiny.* Odyssea, 85 s. Praha.
- DUBEC, M. 2008. *Metodika vedení školního kurzu: Adaptační (stmelovací) soustředění pro šestou třídu a primu.* Odyssea, 53 s. Praha.
- ICHOVÁ, E. 2008. Divadlo utlačovaných a Boalové. 2008. *Tvořivá dramatika* 19, 1.
- ICHOVÁ, E. 2008. Dramaturgické podněty Jiřího Oudese pro dětské loutkové divadlo. *Dětská scéna.* Textová příloha *Tvořivé dramatiky* 19, 1, 35–36.
- JÍŘINCOVÁ, B. A SVOBODA, M. 2008. Vývoj koncepce výuky zaměřené na osobnostní a sociální rozvoj na katedře psychologie FPE ZČU v Plzni. In COUFALOVÁ, J. (ed.) *Redukce bariér při získávání učitelské kvalifikace.* Západočeská univerzita v Plzni. 52–58. Plzeň.
- JÍŘINCOVÁ, B. A SVOBODA, M. 2008. Rekapitulace odborné činnosti oddělení rozvoje osobnostních a sociálních kompetencí při katedře psychologie Fakulty pedagogické ZČU v Plzni. In KOLÁŘ, J., LAZAROVÁ, B. (eds) *K sobě, k druhým, k profesi.* Masarykova univerzita, 35–42. Brno.
- KROTKÝ, J. 2007. *Animační techniky digitálním fotoaparátem.* Raabe, 1–14. Praha.
- KROTKÝ, J. 2007. *Elektrospotřebiče v domácnosti.* Raabe, 1–14. Praha.
- KROTKÝ, J. 2008. *Elektrické rozvody a instalace.* Raabe, 1–16. Praha.
- KROTKÝ, J. 2008. *Kouzlení se zvukem.* Raabe, 1–16. Praha.
- LEDERBUCHOVÁ, L. 2008. CD Interaktivní Čítanka 7. Plzeň.
- MAŠEK, J. 2008. Citizenship Education and Media Pedagogy: Developing Citizenship Skills with Media Environments. In ROSS, A. (ed.) *Reflecting on Identities: Research, Practice and Innovation.* 713–716.
- MATOUŠEK, O. A PAZLAROVÁ, H. 2008. Individuální plánování u dětí v ústavní péči. *Sociální práce* 8, 3, 73–79.

- MIŇHOVÁ, J., LOVASOVÁ, V. A HOLEČEK, V. 2008. Výuka pedagogicko-psychologických disciplín na Fakultě pedagogické ZČU v rámci Strukturovaného studia. In COUFALOVÁ, J. (ed) *Redukce bariér při získávání učitelské kvalifikace*. Západočeská univerzita v Plzni. 73-76. Plzeň.
- MORÁVKOVÁ, N. 2008. *Příprava na přijímací zkoušky na VŠ. Testy obecných studijních předpokladů*. Agentura Slunce. Plzeň
- PAVELKOVÁ, I. 2008. Motivace žáků. In KUCHARSKÁ, A. A BENDL, S. (eds) *Kapitoly ze školní pedagogiky a školní psychologie*. Univerzita Karlova, 93–103. Praha.
- PILOUS, V. 2008. *Technologie kovových materiálů*. Západočeská univerzita, 1–125. Plzeň.
- PRUNNER, P. 2008. Psychologické aspekty vyjednávání. In HRABCOVÁ, D. a kol. (eds) *Sociální dialog – vyjednávání v teorii a praxi*. Masarykova univerzita, 1–77. Brno.
- RAUNER, K., HAVEL, V. A RANDA, M. 2008. *Fyzika 9. Příručka učitele pro základní školy a víceletá gymnázia*. Fraus, 1–110. Plzeň.
- SLAVÍKOVÁ, M. 2008. Integrace vokální a motorické složky v pěveckém projevu. In KUSÁK, J. (ed.) *Sborník Aktuální trendy hudební psychologie, hudební pedagogiky a didaktiky hudební výchovy. Mezinárodní webový sborník hudební výchovy*. Ostravská univerzita, 274–281. Ostrava.
- SLOWÍK, J. 2008. Počítačová gramotnost a její využití u lidí s mentálním postižením. In VOSÁHLOVÁ, E. (ed.) *Vzdělávání dospělých: prostor pro sociální inkluzi a multikulturní porozumění*. Technická univerzita, 28–32. Liberec.
- SLOWÍK, J. 2008. Přirozenost utrpení a utrpení přirozenosti. *Prométheus* 29, 16–23.
- SVOBODA, M. 2008. Sociálně psychologický výcvik ve vzdělávacím cyklu Via aperta. In BERANOVÁ, M. A SOVOVÁ, P. (eds) *Cesta otevřená. Dům dětí a mládeže ve spolupráci s OPS*, 56–65. Rokycany.
- VOLFOVÁ, H. A KOLOVSKÁ, I. 2008. *Předškoláci v pohybu: cvičíme jako myška, kočka a pejsek*. Grada, 1–118. Praha.
- VYČICHLOVÁ, E. A ČESAL, B. 2008. *Cvičení z ruské syntaxe II. Souvětí*. Západočeská univerzita v Plzni. 1–104. Plzeň.

### 5.9.5 Publikace a portály na webových stránkách

- ČERVENÝ, P. 2008. *Životní prostředí za školou*. Metodický portál RVP. VÚP Praha.
- HOUDKOVÁ, Z. A ČERVENÝ, P. 2008. *Postavení zeměpisu v rámci ŠVP*. Metodický portál RVP. VÚP Praha
- HRDLIČKA, M. 2008. *Metodika přípravy ke zkoušce z českého jazyka pro žadatele o trvalý pobyt (úroveň A1)*. (Spoluautor). Metodický portál RVP. VÚP Praha.
- KOPP, J. (ed.) 2008. *Environmentální výchova na FPE ZČU v Plzni*. Portál projektu FRVŠ č. 648/2008/B1 Příprava budoucích učitelů k integrované environmentální výchově.
- KOPP, J. 2008. „*Zeměpisná olympiáda 2008 - krajské kolo - kategorie D*“. Metodický portál RVP. VÚP Praha.
- KROTKÝ, J. 2008. *Centrum digitálních multimediálních výukových technologií*. Západočeská univerzita v Plzni.
- KOSÍKOVÁ, V. 2008. *Kritéria evaluace vyučovacího procesu*. Metodický portál RVP. VÚP Praha.
- MAŠEK, J. 2008. *Teoretické základy mediální výchovy. Multimediální kurz pro distanční studium*. Západočeská univerzita v Plzni.
- MORÁVKOVÁ, N. 2008 *Atestace absolventů pedagogických fakult*. Metodický portál RVP. Praha.
- RANDA, M. 2008. *Astronomie*. Západočeská univerzita v Plzni. Plzeň.
- PROKŠOVÁ, J., DURŠPEK, J. 2008. *Nerovnovážná termodynamika a její aplikace*. Západočeská univerzita v Plzni.

VRBÍK, V., ŠROTOVÁ, Š. 2008. *Distanční kurz XHTML*. Multimediální kurz pro distanční studium. Západočeská univerzita v Plzni.

### 5.9.6 Editorské publikace

BREITFELDER, M. 2008. (ed.) *Historie XXIII*. Sborník katedry historie. Západočeská univerzita Plzeň, 1–141. Plzeň.

STOČES, J. (ed.). 2008. *Scamna super Misam 1*. Sborník prací studentů a absolventů katedry historie FPE ZČU. ZČU, 1–186. Plzeň.

## 6. Prestižní činnost

### 6.1. Prestižní činnost v rámci ZČU

#### 6.1.1 Konference

Kolokvium *Lidé a dějiny*. Pořádané KHI jako odborný seminář k 60. výročí Pedagogické fakulty Plzni a k uctění 10. výročí úmrtí docentky Janusové. Plzeň FPE, 16. 5. 2008.

Konference *Environmentální výchova jako průřezové téma*. Konference pedagogů a učitelů FPE v rámci řešení fakultního projektu FRVŠ 648/2008/B1 *Příprava budoucích učitelů k integrované environmentální výchově*, Plzeň FPE, 14. 11. 2008.

Konference *Genius loci V*. Konference zaměřená na regionální tematiku jižních a západních Čech, pořádáno KČJ ve spolupráci s Jihočeským muzeem. Jihočeské muzeum, České Budějovice, 22.-23. 10. 2008.

Konference *Hry 2008*. Pořádaná KTV jako konference s mezinárodní účastí, zaměřená na tematiku her ve sportovních a tělovýchovných procesech. Nečtiny, výukové středisko ZČU, 10.-11. 4. 2008.

Konference *Ideas That Work 2008*. Pořádaná KAN jako konference s mezinárodní účastí zaměřená na výuku angličtiny Plzeň, FPE, 8. 11. 2008.

Konference *Jeden jazyk naše heslo buď V, Revoluční a nerevoluční v české povaze*.

Konference *Osmá konference o slangu a argotu*. Pořádaná KČJ jako konference s mezinárodní účastí. Plzeň, FPE ve dnech 26.-27. 2. 2008.

Konference *Osobnost a dílo Zdeňka Lukáše*. Pořádaná KHK jako národní konference, zaměřená na život a dílo Zdeňka Lukáše. Plzeň, FPE ve dnech 3.-4. 11. 2008.

Konference *Psychologie ve vzdělávání*. Pořádaná KPS jako konference s mezinárodní účastí, zaměřená na význam psychologie ve vzdělávání. Plzeň, FPE, 14. 11. 2008.

Konference *Scamna super Misam 1*. Konference studentů a absolventů katedry historie FPE ZČU, pořádána KHI (v rámci projektu Historická dílna). Plzeň, FPE, 21. 11. 2008.

Konference *Škodlivé směry v umění. Počátky realismu v české literatuře*. Pořádaná KČJ jako konference s mezinárodní účastí ve spolupráci s Knihovnou města Klatov. Klatovy, Knihovna města Klatov, ve dnech 24.-25. 4. 2008.

Konference *Umění ve výchově, prevenci a expresivní terapii*. Pořádané KVK jako konference s mezinárodní účastí, zaměřena na úlohu umění, jak v oblasti školství a zájmové činnosti, tak v oblasti prevence patologických jevů. Plzeň, FPE, 14.-15. 5. 2008.

Konference *Vybrané problémy češtiny jako cizího jazyka* pořádána KČJ. Plzeň, FPE, 14. 5. 2008.

Konference s mezinárodní účastí zaměřená na problematiku počátků národního obrození, pořádána KČJ ve spolupráci s Historickým ústavem AV ČR a SVK Plzeňského kraje. Radnice, Ekocentrum, 25.-26. 9. 2008.

- Konference *Technologie a hodnocení výrobků nápojového průmyslu*. Pořádaná KCH ve spolupráci s Českou společností chemickou (pobočkou Plzeň a odbornou skupinou Kvasná chemie a biotechnologie) a Ústavem kvasné chemie a bioinženýrství, VŠCHT Praha jako konference zaměřená na výzkum, výrobu a kontrolu finálních výrobků nápojového průmyslu. Plzeň, Plzeňský Prazdroj, a.s., 11.-12. 6. 2008.
- Konference *Veletrh nápadů učitelů fyziky 13*. Pořádaná KOF jako konference s mezinárodní účastí, zaměřená na výzkum nových metod výuky fyziky na školách všech stupňů. Plzeň, SOU, 26.-28. 8. 2008.
- Konference XV. *Medzinárodný seminár dejín fyziky MESDEF 2008*. Spolupořádané KOF jako konference zaměřená nejen na problematiku dějin fyziky, ale i na rozličné otázky dějin astronomie a matematiky, výjimečně i techniky a jiných příbuzných disciplín. Plzeň, Střední odborné učiliště elektrotechnické, 4.-6. 9. 2008.
- Psychologické dny *Víme, co se děje ?* pořádané KPS a Českomoravskou psychologickou společností, Plzeň, FPE, 5. 12. 2008.
- Seminář (mezinárodní) *Sozial- und wirtschaftsgeographisches Kolloquium sächsischer und böhmischer Universitäten - „Aktuelle Forschungsthemen der Humangeographie“* Pernink, 23.-24. 10. 2008.

### 6.1.2 Výstavy

- Výstava *Aktuální stav – Výstava prací studentů a absolventů KVK FPE ZČU v Avalon - Business Centru Plzeň* ve dnech 1.-18. 9. 2008.
- Výstava *Diplomové práce KVK* na Magistrátu města Plzně ve dnech 1. 7. do 12. 9. 2008.
- Výstava *Miloš Franče – Kresby a grafika* ve spolupřátelství KVK a Bienále kresby Plzeň na Úřadě městského obvodu Plzeň 4, Doubravka ve dnech 2.10. – 14.11. 2008.
- Výstava *Tvorba Michaela Romberga* ve spolupráci s Českou asociací rusistů v Praze v prostorách KRF ve dnech 10.-14. 11. 2008. Plzeň.
- Výstava *60 let výtvarné katedry v Plzni - Výtvarné osobnosti v historii KVK FPE* ve spolupřátelství KVK a Západočeské galerie v Plzni v Univerzitní Galerii ve dnech 13. 8. - 13. 9. 2008.

### 6.1.3 Hry a koncerty

- Hra *Johanka* Divadelní souboru *Evrybáby* v na celorepublikovém festivalu nového divadla *Velká inventura*, Plzeň, duben 2008.
- Koncert *Dívčího akademického sboru FPE* na Univerzitě, Kolín n. Rýnem, 15.-18. 11. 2008.
- Koncert *Nové České písně*, sbor ZČU na Mezinárodním hudebním festivalu *Musica Maresme*, Španělsko, 12. 7. 2008.
- Koncert *Nové České písně - sbor ZČU v rámci abonentního cyklu České filharmonie – Rudolfinum*, Praha, 19.10. 2008.
- Pěvecký recitál *Svatavy Luhanové-Jirouškové*, francouzský chanson, A. Strejček umělecký přednes v rámci abonentního cyklu. Měšťanské Beseda, Plzeň, 17. 4. 2008.
- Slavnostní koncert pedagogů KHK k 60. výročí založení FPE a křest CD *Hudební poezie*, Plzeň. 13. 11. 2008.
- Výroční koncert *Dívčího akademického sboru ĎAS k 15. výročí založení sboru* a křest CD, Plzeň. 16. 5. 2008.

### 6.1.4 Jiné akce

- Astronomická olympiáda*. Pořádala KOF ve spolupráci s dalšími institucemi při organizaci základních, korespondenčních a celostátních kol v kategoriích E, F, G a H, celoročně.

*Astronomický seminář učitelů fyziky* Pořádala KOF ve spolupráci se západočeskou pobočkou ČAS, Hvězdárnou v Rokycanech a Hvězdárnou a planetáriem Plzeň ve dnech 11. 4. a 21. 11. 2008.

*Biologická olympiáda.* Organizace krajského kola v kategorii A, B, C, zajišťována KBI na FPE ve dnech 2008.

*Cesta za matematickým lízátkem.* Akce KMT v rámci Dne otevřených dveří FPE, dne 11. 1. 2008, Plzeň.

*Den učitelů chemie* zajišťován KCH na FPE dne 14. 11. 2008.

*Den učitelů němčiny* zajišťován KNJ na FPE ve spolupráci se Státní jazykovou školou, pro učitele německého jazyka, únor 2008 Plzeň.

*Den učitelů ruštiny 2008* pořádán KRJ na FPE dne 14. 11. 2008.

*Dětský divadelní Tartas* organizován KPG, regionální festival dětské dramatické tvorby pro Karlovarský a Plzeňský kraj v dubnu 2008, Stříbro.

*Dny vědy a techniky v Plzni.* Účast kateder KAT, KBI, KHI, KCH a KOF v samostatných expozicích ve dnech 15.-20. 9. 2008 v centru Plzně.

*Fyzikální olympiáda.* Organizace krajského kola v kategorii A, B, C a D, zajišťována KOF na FPE ve dnech 18. 1. a 17. 4. 2008.

*Historická dílna.* Projekt KHI usilující o prezentaci současné historické vědy: cyklus specializovaných přednášek a seminářů předních historiků pro akademickou a odbornou veřejnost.

*Chemická olympiáda.* Organizace krajského kola v kategorii A, zajišťována KCH na FPE dne 12. 12. 2008.

*Noc vědců.* Účast KCH a KOF v samostatných expozicích dne 26. 9. 2008. Plzeň.

*Matematicko-fyzikální soustředění talentovaných studentů.* Pořádala KMT na FPE ve dnech 5.-19. 9. 2008.

*Mezinárodní letní jazyková škola 2008.* KAN, KČJ, zajištění koordinace výuky českého a anglického jazyka.

*Mladý Sisyfos.* Pravidelně KOF pořádaný cyklus populárních přednášek z fyziky pro středoškolské i univerzitní studenty a veřejnost ve dnech 27. 3., 24. 4., 15. 5., 23. 10., 20. 11. a 18. 12. 2008. Plzeň.

*Olympiáda techniky Plzeň 2008.* Mezinárodní soutěž vědeckých a odborných prací studentů učitelských studií v oboru technická výchova, Pořádanápořádala KAT na FPE ve dnech 27.-28. 5. 2008.

*Projektové dny pro ZŠ na katedře obecné fyziky* pořádala KOF na FPE ve dnech 31. 3. 2008 a 16. 6. 2008.

*Soustředění talentovaných studentů a řešitelů MO a FO.* Pořádaly KMT a KOF na FPE ve spolupráci s JČMF Plzeň, 1 týden září 2007.

„ŠIPKA“ Aplikovaný projekt vytvoření Školy individuálního přístupu k nadání a osobnostnímu rozvoji žáků na principu inkluzivního prostředí, realizovaný KPS na ZŠ Karla Vokáče ve Strašicích.

*Zeměpisná olympiáda.* Celostátní odborná garance KGE nokresních a krajských kol kategorie A, B, C, D, organizace a pořádání celostátního kola 5.-6. 5. 2008. Plzeň.

## 6.2 Prestižní aktivity přesahující rámec ZČU

### 6.2.1 Přednášky

Mgr. MAGDA BAŠTOVÁ, M.A., aktivní účast na 2008 Annual Meeting AAG v Bostonu, Massachusetts ve dnech 16.-19. 4. 2008. Prezentace příspěvku Foreign Direct Investment Effects on Urban Economy: A Case of the City of Pilsen, Czech Republic.

- PhDr. MIROSLAV BREITFELDER, Ph.D. referát „Mír je mým největším přáním...“ Spolky, zahraniční politika a Třetí říše na konferenci *České a slovenské dějiny XX. století III*, Hradec Králové, 26.-27. 3. 2008.
- Doc. PaedDr. JAROSLAV DOKOUPIL, Ph.D., aktivní účast na mezinárodní konferenci *Metropolitní regiony*. Plauen, 24.-25. 1. 2008.
- Prof. PhDr. JAN KUMPERA, účast na výročním zasedání *Deutsche Comenius Gesellschaft* v Berlíně ve dnech 27.-29. 11. 2008.
- RNDr. PAVEL MENTLÍK, Ph.D., aktivní účast na mezinárodní konferenci České asociace geomorfologů (Stav geomorfologických výzkumů v roce 2008, 3.-5. 6. 2008, Šlapanice u Brna).
- Doc. RNDr. MICHAL MERGL, CSc., přednáška na mezinárodní konferenci *Trilo-08* v Toledu, Španělsko. Červen 2009.

### **6.2.2 Habilitační komise, oborové rady**

- Doc. PaedDr. JANA COUFALOVÁ, CSc., členka oborové rady doktorského studijního oboru Obecné otázky matematiky na Fakultě aplikovaných věd Západočeské Univerzity v Plzni.
- Doc. RNDr. JAROSLAV HORA, CSc., člen oborové komise doktorského studijního programu Obecné otázky matematiky na Přírodovědecké fakultě Masarykovy univerzity v Brně, člen komise pro obhajoby disertačních prací do doktorského studijního programu M8 Obecné otázky matematiky a informatiky na Matematicko-fyzikální fakulty Univerzity Karlovy, Praha.
- Prof. PhDr. JAN KUMPERA, CSc., člen habilitační komise Filozofické fakulty Univerzity Hradec Králové; člen habilitační komise Univerzity Karlovy v Praze; člen habilitační komise Filozofické fakulty Masarykovy univerzity v Brně, člen habilitační komise Filozofické fakulty Univerzity Palackého v Olomouci.
- Doc. PaedDr. LADISLAVA LEDERBUCHOVÁ, CSc., členka oborové rady doktorského studia Pedagogické fakulty Univerzity J. E. Purkyně v Ústí nad Labem.
- Mgr. SLAVOMÍR MÍČA, člen komise pro zkoušení doktorandů z francouzského jazyka Filozofické fakulty Univerzity Palackého v Olomouci.
- Prof. Ing. VÁCLAV PILOUS, DrSc., člen habilitační komise ANB – WELDING v Praze.
- Doc. PaedDr. JAN SLAVÍK, CSc., člen společné oborové rady doktorského studijního programu Pedagogické fakulty Univerzity Karlovy v Praze, Pedagogické fakulty Univerzity J. E. Purkyně v Ústí nad Labem, Pedagogické fakulty Masarykovy univerzity v Brně, obor Výtvarná výchova; člen oborové rady doktorského studijního programu Filozofické fakulty Univerzity Karlovy v Praze, obor pedagogika.
- Prof. PhDr. VIKTOR VIKTORA, CSc., člen habilitační komise Filozofické fakulty Ostravské univerzity, člen habilitační komise Filozofické fakulty Univerzity F. Palackého v Olomouci, člen oborových rad doktorského studia Filozofické fakulty Ostravské univerzity, Filozofické fakulty Masarykovy univerzity v Brně a Pedagogické fakulty Univerzity J. E. Purkyně v Ústí nad Labem.
- Doc. Ing. VÁCLAV VRBÍK, CSc., předseda společné republikové oborové rady doktorského studijního programu Specializace v pedagogice, obor Informační a komunikační technologie ve vzdělávání, člen oborové rady doktorského studijního programu Specializace v pedagogice, obor Informační a komunikační technologie ve vzdělávání Pedagogické fakulty Jihočeské Univerzity v Českých Budějovicích.

### **6.2.3 Vědecké rady**

- Doc. PaedDr. JANA COUFALOVÁ, CSc., členka Vědecké rady Západočeské univerzity v Plzni; členka Vědecké rady Pedagogické fakulty Univerzity Jana Evangelisty Purkyně, Ústí nad

Labem; členka Vědecké rady Pedagogické fakulty Jihočeské univerzity, České Budějovice.

Doc. PhDr. JANA JINDROVÁ, CSc., členka Vědecké rady Pedagogické fakulty Univerzity Karlovy, Praha.

Doc. RNDr. MICHAL MERGL, CSc., člen Vědecké rady Západočeské univerzity v Plzni.

Doc. PhDr. JANA MIŇHOVÁ, CSc., členka Vědecké rady Západočeské univerzity v Plzni, členka Vědecké rady Pedagogické fakulty Univerzity Jana Evangelisty Purkyně, Ústí nad Labem, členka Vědecké rady Pedagogické fakulty Univerzity Karlovy, Praha.

Doc. PaedDr. JAN SLAVÍK, CSc., člen Vědecké rady Pedagogické fakulty Univerzity Karlovy, Praha.

Prof. PhDr. VIKTOR VIKTORA, CSc., člen Vědecké rady Filozofické fakulty Západočeské univerzity v Plzni, Plzeň.

## 6.2.4 Redakční rady

Doc. LADISLAV ČEPIČKA, Ph.D., člen redakční rady časopisu *Česká kinantropologie*, Praha.

Doc. PaedDr. JAROSLAV DOKOUPIL, Ph.D., člen ediční rady *Geografie* při České geografické společnosti, Praha.

Doc. PaedDr. VÁCLAV HAVEL, CSc., člen redakční rady časopisu *Obzory matematiky, fyziky a informatiky*, Nitra, Slovenská republika.

Doc. PaedDr. JARMILA HONZÍKOVÁ, Ph.D., členka redakční rady časopisu *Journal of Technology and Information Education*, Olomouc.

Doc. RNDr. JAROSLAV HORA, CSc., člen redakční rady *Department of Mathematics Report Series*, České Budějovice.

Doc. PhDr. BOHUMIL JIRÁSEK, CSc., člen redakční rady měsíčníku *Plž-Plzeňský literární život*, Plzeň.

Mgr. MARTINA KAŠPAROVÁ, Ph.D., členka redakční rady časopisu *Učitel matematiky* vydávaného Jednotou českých matematiků a fyziků ve spolupráci s Přírodovědeckou fakultou Masarykovy univerzity v Brně.

Mgr. GABRIELA KLEČKOVÁ, Ph.D., členka redakční rady *TNTESOL Journal*, USA.

Prof. PhDr. JAN KUMPERA, CSc., člen redakční rady *Sborníku Muzea B. Horáka v Rokycanech*, Rokycany.

Prof. Ing. MILAN KRAITR, CSc., člen redakční rady časopisu *Ecological Chemistry and Engineering*, Opole, Polsko.

Doc. PaedDr. LADISLAVA LEDERBUCHOVÁ, CSc., členka redakční rady časopisu *Český jazyk a literatura*, Praha.

RNDr. PAVEL MENTLÍK, PhD., člen redakční rady časopisů: *Silva Gabreta*, *Geomorphologia Slovaca et Bohemica* (výkonný redaktor).

Doc. RNDr. MICHAL MERGL, CSc., předseda redakční rady Západočeské univerzity v Plzni, Plzeň; člen redakční rady časopisu *Bulletin of Geosciences*, Praha.

Mgr. SLAVOMÍR MÍČA, výkonný redaktor časopisu *Romanica Olomucensia*, Olomouc.

Mgr. SYLVA NOVÁKOVÁ, členka redakční rady časopisu *Cizí jazyky*, Praha.

Doc. PhDr. VLADIMÍR NOVOTNÝ, PhD., člen redakční rady časopisu *Český jazyk a literatura*, člen redakční rady čtvrtletníku *Psí víno*, člen redakční rady *Literárněkulturní ročenky Tahy*, šéfredaktor literárního měsíčníku *Plž-Plzeňský literární život*, Plzeň.

RNDr. MIROSLAV RANDA, Ph.D., výkonný redaktor časopisu *Školská fyzika*, Plzeň.

Doc. Dr. Ing. KAREL RAUNER, šéfredaktor časopisu *Školská fyzika*, Plzeň.

Doc. PaedDr. JAN SLAVÍK, CSc., člen redakční rady časopisu *Pedagogika*, UK Praha; člen redakční rady časopisu *Výtvarná výchova*, UK Praha.

Doc. PaedDr. MARIE SLAVÍKOVÁ, CSc., členka redakční rady časopisu *Hudební výchova*, Praha.

PhDr. JIŘÍ STOČES, Ph. D., člen redakční rady sborníku *Minulostí západočeského kraje*, Plzeň.  
Prof. PhDr. VIKTOR VIKTORA, CSc., člen redakční rady měsíčníku *Plž-Plzeňský literární život*, Plzeň.

## 6.2.5 Jiné aktivity

Doc. LADISLAV ČEPIČKA, Ph.D., člen výkonného výboru České kinantropologické společnosti.

Mgr. PAVEL ČERVENÝ, člen Rady vzdělávací oblasti Člověk a příroda v rámci projektu *Systém metodické podpory při utváření a rozvoji klíčových kompetencí (Metodika)*. ESF, OP RLZ.

Mgr. ZBYNĚK FILIPI, člen poroty krajského kola soutěže o Zlatý erb (nejlepší WWW stránky obcí a měst ČR)

PaedDr. JIŘÍ FROLÍK, člen hlavního výboru Unie českých pěveckých sborů, Praha

Doc. PaedDr. VÁCLAV HAVEL, CSc., člen Komise pro metrologii při ÚNMZ, Praha.

Doc. PaedDr. JARMILA HONZÍKOVÁ, Ph.D. členka Central European Centre for Women and Youth in Science.

Mgr. DANUŠE HURTOVÁ, členka Odborné poroty programu Label, Národní agentura pro evropské vzdělávací programy (NAEP) Praha.

SLAVĚNA JANDOVÁ, členka Unie výtvarných umělců plzeňské oblasti; členka Sdružení textilních výtvarníků v Praze

Mgr. GABRIELA KLEČKOVÁ, Ph.D., členka Awards Standing Committee, Teachers of English to Speakers of Other Languages, Inc.; editorka EFL IS Newsletter, Teachers of English to Speakers of Other Languages, Inc.

RNDr. JAN KOPP, Ph.D., předseda Západočeské pobočky a člen Hlavního výboru České geografické společnosti.

PhDr. ALENA KOVÁŘÍKOVÁ, Mgr. Michaela Voltrová, spolupráce s centrem Bohemia Bavaria v Schönsee SRN.

Prof. PhDr. JAN KUMPERA, CSc., člen Unie Comenius.

Doc. PaedDr. LADISLAVA LEDERBUCHOVÁ, CSc., členka přípravného výboru Šrámkova Sobotka.

Mgr. ŠTĚPÁNKA LIŠKOVÁ, členka České Orffovy společnosti, Praha.

PhDr. JAN MAŠEK, Ph.D., předseda Asociace pro mediální pedagogiku.

RNDr. PAVEL MENTLÍK, Ph.D., místopředseda České asociace geomorfologů.

Ing. PETR MICHALÍK, Ph.D., člen komise rozhodčích mistrovství republiky v elektronice.

Doc. PhDr. VLADIMÍR NOVOTNÝ, Ph.D., člen odborné komise Ministerstva kultury ČR pro podporu překladů české literatury, člen realizačního týmu Ministerstva kultury pro Portál české literatury.

PaedDr. RUDOLF PODLIPSKÝ, Ph. D., člen Rady pro výtvarnou výchovu při VUP Praha; člen České sekce mezinárodní společnosti pro výchovu uměním INSEA

RNDr. JIŘÍ POTŮČEK, CSc., člen Ústřední komise pro matematickou olympiádu v Praze.

Mgr. NADĚŽDA POTŮČKOVÁ, místopředsedkyně a členka výstavní rady Unie výtvarných umělců plzeňské oblasti; členka Sdružení výtvarných umělců - keramiků ČR Praha.

RNDr. JIŘÍ PREIS, člen Správní rady ACET, o.s. (člen mezinárodní aliance ACET International, zabývající se výcvikem, péčí a vyučováním v oblasti HIV/AIDS).

RNDr. MIROSLAV RANDA, Ph.D., odborný garant všech kategorií Astronomické olympiády, člen ústřední komise Fyzikální olympiády.

PaedDr. VLADIMÍR SIROTEK, CSc., tajemník odborné skupiny Chemické vzdělávání České společnosti chemické, Praha; předseda české pobočky České společnosti chemické, Plzeň

Doc. PaedDr. JAN SLAVÍK, CSc., člen kolegia děkana PedF UK Praha – poradce proděkana pro vědu, výzkum a doktorské studium; člen Asociace výtvarných pedagogů ČR; člen

České společnosti pro kybernetiku a informatiku; člen České arteterapeutické asociace; člen České asociace pedagogických výzkumů; člen International Association for Semiotic Studies.

Doc. PaedDr. MARIE SLAVÍKOVÁ, CSc., kontaktní osoba ČR pro European Association for Music in Schools, Brusel, členka sekce pro hudební terapii při České hudební společnosti, Praha

Mgr. JAN SOUČEK, člen výstavní rady Unie výtvarných umělců plzeňské oblasti; člen správní rady Galerie města Plzně; člen odborné komise pro nákup děl do Artotéky města Plzně; výtvarný redaktor nakladatelství FRAUS.

PhDr. JANA SOVÁKOVÁ, CSc., členka revizní komise Krajské pobočky Obce spisovatelů, členka poroty celostátní literární soutěže Magnesia Littera.

Mgr. JAN SVOBODA, spolupráce s Regionální rozvojovou agenturou Plzeňského kraje o.p.s. v oblasti konzultační a poradenské činnosti a řešení projektů v oblasti dotační politiky Plzeňského kraje, MZE ČR, MMR ČR a EU.

Doc. ak. mal. NADĚŽDA ŠKARDOVÁ, členka Unie výtvarných umělců plzeňské oblasti.

Dr. Ing. JIŘÍ TOMAN, člen VMware Academic Program.

Prof. PhDr. VIKTOR VIKTORA, CSc., člen celostátního výboru Literárněvědné společnosti AV ČR.

Doc. PaedDr. ZDENĚK VIMR, člen Odborné rady pro sborový zpěv při NIPOS Artama, Praha, člen sdružení sborových dirigentů při Asociaci hudebních umělců a vědců, Praha.

PaedDr. JAROMÍR VOTÍK, CSc., tutor výuky specializace fotbalu v trenérsko-manažerském kurzu UEFA profi licence, oddělení vzdělávání trenérů Českomoravského fotbalového svazu

PaedDr. HELENA VÝCHODSKÁ, člen Komise oborových didaktiků historie MŠMT ČR.

PhDr. VLADIMÍRA ZIKMUNDOVÁ, Ph.D., členka představenstva české sekce Mezinárodní společnosti pro výchovu uměním InSEA; místopředsedkyně Asociace pro mediální pedagogiku.

## 7. Akademičtí pracovníci fakulty

Titul	Jméno	Příjmení	Vědecká hodnost
PhDr.	Alexandra	Aišmanová	
Mgr.	Vít	Aschenbrenner	
Mgr.	Magdalena	Bařtová	
Mgr.	Radomír	Bednář	
Mgr.	Daniela	Benešová	
Doc. MUDr.	Jiří	Beran	CSc.
Doc.	Jiří	Bezděk	Ph.D.
Doc. PhDr.	Vlasta	Bokůvková	CSc.
PhDr.	Miroslav	Breitfelder	Ph.D.
Doc. PhDr.	Danuše	Brklová	CSc.
PaedDr.	Marta	Bursová	CSc.
Doc. PaedDr.	Jana	Coufalová	CSc.
PhDr.	Dagmar	Čábalová	Ph.D.
Mgr.	Monika	Čechurová	Ph.D.
Doc.	Ladislav	Čepička	Ph.D.
Mgr.	Martin	Černý	
Mgr. et MgA.	Roman	Černík	
Mgr.	Petr	Červenka	

Mgr.	Pavel	Červený	
Doc. PaedDr.	Jaroslav	Dokoupil	Ph.D.
Mgr.	Michaela	Dolenská	
Doc. RNDr.	Jaroslav	Drábek	CSc.
Mgr.	Michal	Dubec	
Mgr.	Romana	Feiferlíková	Ph.D.
Doc. PhDr.	Jaroslav	Fiala	CSc.
Mgr.	Zbyněk	Filipi	
PaedDr.	Jiří	Frolík	
Doc. PhDr.	Ladislav	Gawlik	CSc.
Mgr.	Miroslav	Hanzlíček	
Doc. PaedDr.	Václav	Havel	CSc.
Dipl. Ped.	Dietmar	Heinrich	
Doc. MUDr.	Jaroslav	Hlad	CSc.
PaedDr.	Gerhard	Höfer	CSc.
PhDr.	Václav	Holeček	Ph.D.
PhDr. PaedDr.	Zbyněk .	Holub	Ph.D.
Mgr.	Lukáš	Honzík	
Doc. PaedDr.	Jarmila	Honzíková	Ph.D.
Doc. RNDr.	Jaroslav	Hora	CSc.
Mgr.	Zbyněk	Houdek	
Ing.	Jan	Hrdlička	Ph.D.
Doc. PhDr.	Milan	Hrdlička	CSc.
Mgr.	Danuše	Hurtová	
Mgr.	Luboš	Charvát	
RNDr. Mgr.	Zdeňka	Chocholoušková	Ph.D.
PaedDr.	Helena	Chýlová	
Mag. phil.	Sandra	Innerwinkler	
Mgr.	Tomáš	Jakeš	
	Slavěna	Jandová	
	Zdeněk	Janovský	
Doc. PhDr.	Jana	Jindrová	CSc.
Doc. PhDr.	Bohumil	Jirásek	CSc.
PhDr.	Božena	Jiřincová	
Mgr.	Petra	Kalistová	
Mgr.	Šárka	Káňová	
Doc. RNDr.	Jiří	Karlíček	CSc.
Doc. PhDr.	Jaroslava	Karlíčková	CSc.
Mgr.	Martina	Kašparová	Ph.D.
Mgr.	Veronika	Kaufnerová	
Mgr.	Gabriela	Kavalířová	Ph.D.
PaedDr.	Josef	Kepka	CSc.
Mgr.	Milan	Klečka	
Mgr.	Gabriela	Klečková	Ph.D.
PaedDr.	Tomáš	Klobouk	CSc.
Mgr.	Věra	Knappová	
Ing.	Pavel	Kocur	CSc.
Doc. PaedDr.	Marie	Kocurová	Ph.D.
RNDr.	Václav	Kohout	
Mgr.	Ilona	Kolovská	
PhDr.	Martina	Komzáková	
RNDr.	Jan	Kopp	Ph.D.

Ing.	Jindřich	Korytář	
PhDr. et PaedDr.	Věra	Kosíková	Ph.D.
PhDr.	Alena	Kováříková	
Prof. Ing.	Milan	Kraitr	CSc.
PhDr.	Milada	Krausová	Ph.D.
Mgr.	Pavel	Krásný	
Mgr.	Věra	Krbůšková	
Mgr.	Jan	Krotký	
Mgr.	Tomáš	Kučera	
Prof. PhDr.	Jan	Kumpera	CSc.
Mgr.	Tomáš	Kuhn	Ph.D.
Doc. PaedDr.	Ladislava	Lederbuchová	CSc.
Mgr.	Zdeňka	Ledvinová	
Mgr.	Libuše	Lišková	M. A.
Mgr.	Štěpánka	Lišková	
Mgr.	Vladimíra	Lovasová	
Doc. MgA.	Svatava	Luhanová	
Mgr.	Jitka	Lukášová	
PhDr.	Eva	Lukavská	Ph.D.
Mgr.	Marie	Lukavská	CSc.
Mgr.	Jindřich	Lukavský	
PaedDr.	Petr	Mach	CSc.
PaedDr.	Jitka	Málková	
Doc. PaedDr.	Daniela	Mandysová	
Bc.	Nichol	Mark	
PhDr.	Pavel	Masopust	
Mgr.	Jan	Mašek	Ph.D.
Doc. PhDr.	Oldřich	Matoušek	
Doc. PaedDr.	Alena	Matušková	CSc.
Mgr.	Hana	Menclová	
RNDr. Mgr.	Pavel	Mentlík	Ph.D.
Doc. RNDr.	Michal	Mergl	CSc.
Mgr.	Slavomír	Míča	
Ing.	Petr	Michalík	Ph.D.
Doc. PhDr.	Jana	Miňhová	CSc.
PaedDr.	Naděžda	Morávková	Ph.D.
PhDr.	Dana	Moravcová	Ph.D.
Mgr.	Eva	Mušková	
JUDr.	Karel	Mošna	
Mgr.	Vladimír	Nápravník	Ph.D.
Bc.	Mark	Nichol	
MUDr.	Jaroslav	Novák	
Prof. Ing.	Josef	Novák	CSc.
Mgr.	Jaroslava	Nováková	
Mgr.	Marie	Nováková	
PhDr.	Lenka	Novotná	
RNDr.	Marie	Novotná	CSc.
Mgr.	Jiří	Novotný	
Doc. PhDr.	Vladimír	Novotný	Ph.D.
PhDr.	Eva	Pasáčková	CSc.
Dr. Ing.	Jiří	Pátek	
Doc. PhDr.	Isabella	Pavelková	CSc.

Mgr.	Šárka	Pěchoučková	Ph.D.
Mgr.	Petra	Pěnkavová	
Mgr.	Michaela	Pešková	Ph.D.
PhDr. Mgr.	Jarmila	Petrlíková	Ph.D.
Dr. Ing.	Josef	Petřík	
Prof. Ing.	Václav	Pilous	DrSc.
PaedDr.	Rudolf	Podlipský	Ph.D.
Doc. PaedDr.	Ladislav	Podroužek	Ph.D.
Mgr.	Stanislav	Poláček	
MgA.	Zora	Ponicová	
PhDr.	Magdaléna	Potočňáková	Ph.D.
RNDr.	Jiří	Potůček	CSc.
Mgr.	Naděžda	Potůčková	
Mgr.	Jiří	Preis	
RNDr.	Jitka	Prokšová	Ph.D.
Mgr.	Martin	Prošek	
Doc. PhDr.	Pavel	Prunner	CSc.
Doc.	Justin	Quinn	Ph.D.
RNDr.	Miroslav	Randa	Ph.D.
Doc. Dr. Ing.	Karel	Rauner	
Doc. Mgr.	Václav	Richtr	CSc.
Doc. RNDr.	Milan	Rojko	CSc.
PaedDr.	Karel	Rubáš	CSc.
PaedDr.	Pavel	Růžička	
Prof. PhDr.	Antonín	Rychtecký	DrSc.
Mgr.	Milena	Rykovská	Ph.D.
Mgr.	Václav	Salcman	
PaedDr.	Vladimír	Sirotek	CSc.
Doc. PaedDr.	Jan	Slavík	CSc.
	Libuše	Slavíková	M. A. CSc.
Doc. PaedDr.	Marie	Slavíková	CSc.
Mgr.	Iva	Slováčková	CSc.
PhDr.	Josef	Slowík	Ph.D.
Ing.	Olga	Sojková	
Mgr.	Jan	Souček	
Mgr.	Pavla	Soukupová	
PhDr.	Jana	Sováková	CSc.
Mgr.	Pavla	Sovová	
PhDr.	Thomas	Stahl	Ph.D.
PaedDr.	Jiří	Staněk	CSc.
Mgr.	Naděžda	Stašková	
PhDr.	Jiří	Stočas	Ph.D.
Ing.	Milada	Stočková	
PaedDr.	Jiří	Suda	
PhDr.	Zdeněk	Suda	CSc.
Mgr.	Jan	Svoboda	
Mgr. et Mgr.	Michal	Svoboda	
Mgr.	Jiřina	Svobodová	CSc.
PhDr.	Alena	Szachtová	
Mgr.	Kateřina	Šámalová	
MUDr.	Marie	Šamanová	
Mgr.	Martin	Šíp	

Doc. ak. mal.	Naděžda	Škardová	
MUDr.	David	Šmíd	
PaedDr.	Petr	Štainigl	
Mgr.	Jitka	Štrofová	Ph.D.
Bc. et Mgr.	Andrew	Tollet	M. Litt.
Dr. Ing.	Jiří	Toman	
Mgr.	Petra	Vágnerová	
Mgr.	Petr	Valach	Ph.D.
	Romain	Vallée	
Prof. RNDr.	Jiří	Váňa	DrSc.
PhDr.	Jana	Vaňková	
PaedDr.	Jana	Vejvodová	CSc.
Ing.	Antonín	Veverka	CSc.
	William Bradley	Vice	Ph.D.
Prof. PhDr.	Viktor	Viktora	CSc.
MgA.	Eva	Vimrová	Ph.D.
Doc. PaedDr.	Zdeněk	Vimr	
Mgr.	Jarmila	Vlachová	
Mgr.	Petra	Volterová	
PhDr.	Antonín	Vondráček	CSc.
PaedDr.	Jaromír	Votík	CSc.
Doc. Ing.	Václav	Vrbík	CSc.
PaedDr.	Helena	Východská	
PhDr.	Ema	Vyčichlová	CSc.
PhDr.	Jarmila	Wagnerová	CSc.
B.A.	Julia	Wittmann	
Mgr.	Markéta	Zachová	
Mgr.	Radek	Zeman	
PhDr.	Vladimíra	Zikmundová	Ph.D.
Doc. Ing.	Zdeněk	Zloch	CSc.

**Tabulka 13. Přehled akademických pracovníků na FPE k 31. 12. 2008**

## 7.1 Habilitační řízení

V roce 2008 úspěšně absolvovali habilitační řízení a obdrželi vědecko-akademický titul docent tři akademičtí pracovníci:

Doc. LADISLAV ČEPIČKA, Ph.D.

Doc. PaedDr. JAROSLAV DOKOUPIL, Ph.D.

Doc. PhDr. VLADIMÍR NOVOTNÝ, Ph.D.

## 7.2 Hodnocení současného stavu

V souladu s Dlouhodobým záměrem FPE na období 2006-2010 pokračovala v roce 2008 snaha zlepšovat personální složení kateder ve smyslu habilitačního a profesorského řízení kmenových pracovníků. Objektivním problémem je nedostatek akademických pracovníků, na nichž je možné se habilitovat v didakticky orientovaných tématech.

Podle Dlouhodobého záměru FPE na období 2006-10 by na každé katedře měl být minimálně jeden vědecky aktivní profesor a docent nebo dva a více docentů, kteří mají akreditační hodnotu.

V následující tabulce je uveden přehled, jak se tento záměr daří naplňovat.

Katedra	Počet profesorů a docentů	Odpovídá záměru
KAN	0 (0) + 1 (1)	Ne
KAT	1 (0,5) + 1 (1)	Ano
KBI	1 (0,3) + 3 (2,2)	Ano
KČJ	1 (1) + 5 (3,75)	Ano
KGE	0 (0) + 2 (2)	Ano
KHI	1 (1) + 0 (0)	Ne
KHK	0 (0) + 7 (6,88)	Ano
KCH	2 (1,5) + 3 (2)	Ano
KMT	0 (0) + 3 (3)	Ano

Katedra	Počet profesorů a docentů	Odpovídá záměru
KNJ	0 (0) + 1 (1)	Ne
KOF	0 (0) + 3 (2,5)	Ano
KPG	0 (0) + 2 (1,75)	Ne
KPS	0 (0) + 4 (2,7)	Ano
KRF	0 (0) + 0 (0)	Ne
KTV	1(0,63) + 2 (1,6)	Ano
KVD	0 (0) + 1 (1)	Ne
KVK	0 (0) + 2 (1,75)	Ano

**Tabulka 14. Počet profesorů a docentů na katedrách k 31. 12. 2008**

### 7.3 Katedry

Uvedeno je personální obsazení kateder k 31. 12. 2009 (pokud není uvedeno jinak).

**KAN:** Vedoucí katedry: Ing. M. Stočková; Tajemník: Mgr. L. Lišková, M.A.

Pedagogičtí pracovníci: A. Byliavská, Mgr. D. Hurtová, Mgr. G. Klečková, PhD., M. Nichol, B.S., PhDr. J. Petrlíková, Ph.D., Mgr. M. Potočňáková, Ph.D., doc. J. Quinn, Ph.D., L. Slavíková, M.A., CSc., Mgr. N. Stašková, Mgr. A. Tollet, M. Litt., B. Vice, Ph.D.; Ostatní pracovníci: Bc. D. Kadlecová

**KAT:** Vedoucí katedry: PaedDr. P. Mach, CSc.; Tajemník: Mgr. J. Krotký

Pedagogičtí pracovníci: doc. PaedDr. J. Honzíková, Ph.D., Mgr. K. Hrdina, DiS., Ing. J. Korytář, Mgr. D. Perlík, Prof. ing. V. Pilous, DrSc., Mgr. J. Terč; Ostatní pracovníci: M. Lukšíková

**KBI:** Vedoucí katedry: Doc. RNDr. M. Mergl, CSc.; Tajemník: Mgr. T. Kučera

Pedagogičtí pracovníci: Mgr. Mgr. Z. Houdek, doc. MUDR. J. Hlad, CSc., RNDr. Z. Chocholoušková, Mgr. V. Kaufnerová, doc. PaedDr. L. Podroužek, PhD., prof. RNDr. J. Váňa, DrSc., Ing. A. Veverka, CSc., Mgr. P. Vágnerová, Mgr. P. Volterová, Ostatní pracovníci: D. Sládková

**KČJ:** Vedoucí katedry: prof. PhDr. V. Viktora, CSc.; Tajemník: P. Soukupová

Pedagogičtí pracovníci: doc. PhDr. L. Gawlik, CSc., PhDr. PaedDr. Z. Holub, PhD., PaedDr. H. Chýlová, doc. PhDr. B. Jirásek, CSc., Mgr. J. Lukášová, Mgr. J. Nováková, doc. PaedDr. L. Lederbuchová, CSc, PaedDr. J. Málková, Mgr. J. Novotný, doc. PhDr. V. Novotný, PhD., PhDr. E. Pasáčková, CSc., PaedDr. J. Staněk, CSc., PhDr. Z. Suda, CSc., PhDr. J. Vaňková, PaedDr. J. Vejvodová, CSc. Ostatní pracovníci: Nejsou.

**KGE:** Vedoucí katedry: doc. PaedDr. J. Dokoupil, Ph.D.; Tajemník: doc. PaedDr. A. Matušková, CSc.

Pedagogičtí pracovníci: Mgr. M. Baštová, M.A., Mgr. P. Červený, Mgr. M. Čechurová, Ph.D., RNDr. J. Kopp, Ph.D., RNDr. P. Mentlík, Ph.D., RNDr. M. Novotná, CSc., RNDr. J. Preis, PaedDr. J. Suda, Mgr. J. Svoboda; Ostatní pracovníci: H. Blechová, K. Roth.

**KHI:** Vedoucí katedry: Prof. PhDr. J. Kumpera, CSc.; Tajemník: PaedDr. H. Východská

Pedagogičtí pracovníci: PhDr. M. Breitfelder, Ph.D., Mgr. M. Černý, PhDr. M. Krausová, Ph.D., Mgr. E. Mušková, PaedDr. N. Morávková, Ph.D., PhDr. J. Stočes, Ph.D.; Ostatní pracovníci: E. Mrázová. Stálí externí pracovníci: PhDr. H. Hrachová, Ph.D., prof. PhDr. T. Jílek, CSc.

**KHK:** Vedoucí katedry: Doc. PhDr. J. Jindrová, CSc.; Tajemník: Mgr. J. Sedláček

Pedagogičtí pracovníci: Mgr. V. Aschenbrenner; doc. Mgr. MgA. J. Bezděk, Ph. D., doc. PhDr. V. Bokůvková, CSc., Mgr. R. Feiferlíková, Ph.D., doc. PhDr. J. Fiala, CSc., PaedDr. J. Frolík, Mgr. T. Kuhn, Ph.D., Mgr. Z. Ledvinová, Mgr. Š. Lišková, doc. MgA. S. Luhanová, doc. PaedDr. D. Mandysová, Mgr. M. Nováková, MgA. Z. Poniová, doc. PaedDr. M. Slavíková, CSc., doc. PaedDr. Z. Vimr, MgA. E. Vimrová, Ph.D., Mgr. J. Vlachová. Ostatní pracovníci: Nejsou.

**KCH:** Vedoucí katedry: Doc. Mgr. V. Ríchnr, CSc.; Tajemník: Mgr. V. Nápravník, Ph.D.; Pedagogičtí pracovníci: Ing. J. Hrdlička, Ph.D., doc. RNDr. J. Karlíček, CSc., Mgr. M. Klečka, prof. Ing. M. Kraitr, CSc., PaedDr. V. Sirotek, CSc., Mgr. J. Štrofová, Ph.D.; Ostatní pracovníci: H. Holubová, I. Slavíková

**KMT:** Vedoucí katedry: Doc. RNDr. J. Hora, CSc.; Tajemník: PhDr. Š. Pěchoučková, Ph.D. Pedagogičtí pracovníci: doc. PaedDr. J. Coufalová, CSc.; doc. RNDr. J. Drábek, CSc.; Mgr. L. Honzík; Mgr. M. Chmelová; RNDr. V. Kohout; RNDr. J. Potůček, CSc., Mgr. M. Kašparová, Ph.D.; Ostatní pracovníci: J. Štychová; Stálý externí spolupracovník: PhDr. Michaela Kaslová

**KNJ:** Vedoucí katedry: PhDr. A. Kovářková; Tajemník: M. Šantínová  
Pedagogičtí pracovníci: Mgr. G. Egersdorfová, Dipl. ped. D. Heinrich, Mag. S. Innerwinkler, doc. PhDr. J. Karlíčková, CSc., Mgr. V. Krbůšková, Mgr. H. Menclová, Mgr. V. Salcman, Mgr. I. Slováčková, CSc., PhDr. T. Stahl, Ph.D., Mgr. M. Šíp, Mgr. M. Voltrová, PhDr. J. Wagnerová, CSc., B.A. J. Wittmann; Stálí externí pracovníci: Prof. Dr. habil. E. Mehnert, PhDr. V. Höppnerová

**KOF:** Vedoucí katedry: doc. Dr. Ing. K. Rauner; Tajemník: 31. 12. přechodně bez tajemníka, do 31. 10. RNDr. M. Randa, Ph.D.

Pedagogičtí pracovníci: doc. PaedDr. V. Havel, CSc.; PaedDr. G. Höfer, CSc., Dr. Ing. J. Petřík, RNDr. J. Prokšová, Ph.D., doc. RNDr. M. Rojko, CSc. Ostatní pracovníci: Nejsou.

**KPG:** Vedoucí katedry: Doc. PaedDr. M. Kocurová, Ph.D.; Tajemník: PhDr. D. Čábalová, Ph.D.

Pedagogičtí pracovníci: Mgr. R. Bednář, Mgr. et MgA. R. Černík, Mgr. M. Dubec, Mgr. M. Hanzlíček, MgA. E. Ichová, Ph.D., PhDr. E. Lukavská, Ph.D., Mgr. Š. Káňová, doc. PhDr. O. Matoušek, PhDr. D. Moravcová, Ph.D., JUDr. K. Mošna, PhDr. J. Slowík, Ph.D., Mgr. P. Soukupová, P. Sovová, PaedDr. P. Štainigl, MUDr. M. Šamanová, Mgr. M. Zachová; Ostatní pracovníci: H. Zavítkovská; Stálí externí pracovníci: JUDr. P. Fait, MUDr. J. Hronek, JUDr. D. Tomášek, Mgr. R. Vordová, V. Vránová, JUDr. J. Vyletová, Mgr. Š. Čechurová, Mgr. V. Sedláčková, PhDr. M. Štréblová, CSc., Mgr. K. Hemzáčková, doc. MUDr. H. Zavázalová, CSc., PhDr. P. Hrouzek, Ph.D., Mgr. K. Láfová, Mgr. A. Houdková, Mgr. J. Matějovicová, Mgr. R. Vozobule

**KPS:** Vedoucí katedry: Doc. PhDr. J. Miňhová, CSc.; Tajemník katedry: Ing. P. Mizerová  
Pedagogičtí pracovníci: PhDr. A. Aišmanová, doc. MUDr. J. Beran, CSc., prof. PhDr. Z. Helus, DrSc. (ukončil 31. 3.); PhDr. V. Holeček, Ph.D. PhDr. B. Jiřincová, PhDr. PaedDr. V. Kosíková, Ph.D., Mgr. V. Lovasová, PhDr. L. Novotná, doc. PhDr. I. Pavelková, CSc., doc. PhDr. P. Prunner, CSc., Mgr. M. Svoboda, PhDr. A. Szachtová, Mgr. K. Šámalová

**KRJ:** Vedoucí katedry: PhDr. J. Sováková, CSc.; Tajemník: PhDr. A. Vondráček, CSc.  
Pedagogičtí pracovníci: Mgr. S. Míča, Mgr. S. Nováková, Mgr. M. Pešková, Ph.D., Mgr. M. Rykovská, Ph.D., Mgr. J. Svobodová, CSc., PhDr. E. Vyčichlová, CSc.; Ostatní pracovníci: Jana Saláková; Stálí externí pracovníci: Mgr. B. Burešová; PhDr. I. Gruberová, Ph.D.

**KVD:** Vedoucí katedry: Doc. Ing. V. Vrbík, CSc.; Tajemník: Ing. P. Michalík, Ph.D.

Pedagogičtí pracovníci: Mgr. Z. Filipi, Mgr. T. Jakeš, Ing. P. Kocur, CSc., Dr. Ing. J. Toman; Ostatní pracovníci: sekretářka J. Štychová; Stálí externí pracovníci: Mgr. P. Anderle, V. Oplt, Mgr. K. Vlana

**KVK:** Vedoucí katedry: PhDr. V. Zikmundová, Ph.D.; Tajemník: Mgr. J. Lukavský  
 Pedagogičtí pracovníci: S. Jandová, PhDr. M. Komzáková, PhDr. J. Mašek, Ph.D., PaedDr. R. Podlipský, Ph.D., Mgr. S. Poláček, Mgr. N. Potůčková, doc. PaedDr. J. Slavík, CSc., Mgr. J. Souček, doc. ak. mal. N. Škardová; Ostatní pracovníci: M. Šurkalová; Stálí externí pracovníci: Mgr. V. Uhl Skřivanová

**KTV:** Vedoucí katedry: PaedDr. J. Votík, CSc.; Tajemník: PaedDr. T. Klobouk, CSc.  
 Pedagogičtí pracovníci: Mgr. D. Benešová, doc. PhDr. D. Brklová, CSc., PaedDr. M. Bursová, CSc., doc. L. Čepička, Ph.D., Mgr. P. Červenka, Mgr. L. Charvát, Mgr. P. Kalistová, Mgr. G. Kavalířová, Ph.D., Mgr. V. Knappová, Mgr. I. Kolovská, Mgr. P. Krásný, Mgr. K. Kříž, Mgr. M. Lukavská, CSc., MUDr. J. Novák, Mgr. P. Pěnkavová, PaedDr. K. Rubáš, CSc., prof. PhDr. A. Rychtecký, Mgr. V. Salcman, MUDr. D. Šmíd, doc. PhDr. I. Terč, CSc., Mgr. P. Valach, Ph.D., Mgr. R. Zeman; Ostatní pracovníci: P. Kotorová, I. Reitmayer

## 8. Mobility

V roce 2008 se v rámci programů podporující mobility studentů a akademických pracovníků uskutečnily desítky výjezdů do zahraničí a přijaty byly desítky zahraničních studentů. Podrobné údaje uvádí tabulka 15.

	Sokrates					Ostatní
	Erasmus	Comenius	Lingua	Leonardo	Jean Monet	
Počet projektů	38	1	1	1		37
Počet vyslaných studentů	35					40
Počet přijatých studentů	14					69
Počet vyslaných akademických pracovníků	14	1	1	2		4
Počet přijatých akad. pracovníků	24					

*Tabulka 15. Mobility studentů a akademických pracovníků v roce 2008*

## 9. Další aktivity

### 9.1 Ubytování a stravování

Počet ubytovacích míst na kolejích pro jednotlivé fakulty je stanoven Radou kolejí a schválen rektorem ZČU. Přidělená ubytovací kapacita, tj. 435 míst pro akademický rok 2008/09, byla beze zbytku využita. Bylo ubytováno 167 studentů 1. ročníku, 258 studentů vyšších ročníků a 10 zahraničních studentů, kteří byli na fakultě v rámci projektu ERASMUS. Porovnáme-li počet žádostí o ubytování (206 žádostí studentů 1. ročníku, 298 žádostí studentů vyšších ročníků, 504 žádostí celkem) s počtem ubytovaných, je zřejmé, že se po zavedení ubytovacích stipendií snížilo napětí spojené s přidělováním míst na kolejích. Řada studentů využívá alternativních forem ubytování.

Stravování studentů bezproblémově zajišťují dvě vysokoškolské menzy (Univerzitní 12 a Kollárova 19). Velká spokojenost studentů i zaměstnanců je s provozem bufetu v budově na Klatovské tř. 51, kde je možno si vybírat ze dvou teplých jídel denně a kde v roce 2008 došlo k dalšímu zlepšení prostředí jídelny.

## 9.2 Stipendia

Důsledným vybíráním poplatků za další studium a za studium delší, než je standardní doba studia zvětšená o rok, bylo opět zabezpečeno naplnění stipendijního fondu, které umožnilo i v roce 2008 vyplácet stipendia za studijní výsledky. Prospěchové stipendium pro akademický rok 2008/2009 bylo přiznáno 267 studentům.

Vedle těchto stipendií byly systémem mimořádných stipendií oceňováni studenti, kteří se podíleli na reprezentaci a propagaci fakulty. Oceněny byli studenti úspěšní v oblasti vědy, sportu, umění a na návrh kateder i studenti, kteří dosáhli vynikajících studijních výsledků nebo kteří se podíleli na práci katedry.

Celkem bylo ze stipendijního fondu vyplaceno 1 375,6 tis. Kč.

## 9.3 Poradenské a informační služby

Vedle služeb poskytovaných Informačním a poradenským centrem ZČU využívali studenti především informací poskytovaných přímo příslušnými katedrami a studijním oddělením. Významnou roli při přechodu na strukturované studium sehrávají kontaktní učitelé (Tabulka 16). Zvláštní pozornost věnovalo vedení fakulty nastupujícím studentům. I v roce 2008 se v týdnu před zahájením výuky uskutečnilo úvodní shromáždění studentů, na kterém byli studenti 1. ročníku seznámeni se systémem studia, základními předpisy, právy a povinnostmi studenta ZČU, s typy stipendií a podmínkami pro jejich přidělení, ale i s informačním systémem na ZČU, s nabídkou služeb knihovny a s náplní činnosti studentských organizací. Ocenit je třeba aktivity studentské komory Akademického senátu. Její členové poskytovali informace především nově nastupujícím studentům. Využili k tomu úvodního shromáždění studentů, imatrikulace 1. ročníků i řady neformálních akcí, vydali vlastní informační materiál pro studenty 1. ročníku.

Katedra	Kontaktní učitel
Učitelství pro 1. stupeň	Doc. PaedDr. Ladislav Podroužek, Ph.D.
Katedra anglického jazyka	Mgr. Danuše Hurtová - certifikátové studium, učitelství 1. st. ZŠ Mgr. Gabriela Klečková, Ph.D. - magisterské studium Mgr. Libuše Lišková, M.A. - rozšiřující studium Ing. Milada Stočková - bakalářské studium
Katedra technické výchovy	Mgr. Jan Krotký
Katedra biologie	Mgr. Tomáš Kučera
Katedra českého jazyka a literatury	Prof. PhDr. Viktor Viktora, CSc.
Katedra geografie	RNDr. Marie Novotná, CSc.
Katedra historie	PaedDr. Helena Východská
Katedra hudební kultury	Mgr. Romana Feiferlíková
Katedra chemie	PaedDr. Vladimír Sirotek, CSc.
Katedra matematiky	Doc. RNDr. Jaroslav Drábek, CSc.
Katedra německého jazyka	Mgr. Martin Šíp
Katedra obecné fyziky	Doc. PaedDr. Václav Havel, CSc.
Katedra pedagogiky	PhDr. Dagmar Čábalová, Ph.D. - učitelství 2. st. ZŠ PhDr. Eva Lukavská, Ph.D. - učitelství 1. st. ZŠ JUDr. Mgr. Karel Mošna - sociální práce Mgr. Pavla Soukupová - učitelství SŠ Mgr. Pavla Sovová - učitelství MŠ Mgr. Markéta Zachová – Specializace v pedagogice,

	učitelství OP, PV, OV
Katedra psychologie	PhDr. Václav Holeček, Ph.D. PhDr. Božena Jiřincová - odd. Výchova ke zdraví
Katedra ruského a francouzského jazyk	Mgr. Sylva Nováková - francouzský jazyk Mgr. Jiřina Svobodová, CSc. - ruský jazyk
Katedra tělesné a sportovní výchovy	PaedDr. Tomáš Klobouk, CSc.
Katedra výpočetní a didaktické techniky	Ing. Petr Michalík, Ph.D.
Katedra výtvarné kultury	PaedDr. Rudolf Podlipský, Ph.D.

**Tabulka 16. Kontaktní učitelé**

## 9.4 Soutěže

Bc. MACHOŇ, V. (KGE): *Celostátní kolo SVOČ*, 3. místo.

Divadelní soubor EVRYBÁBY (KPG): Národní festival poezie *Wolkrův Prostějov 2008*, Prostějov červen 2008, čestné uznání za inscenaci Johanka.

FRÁNA, J. (KTV): *Mistrovství světa, kick-box*, 1. místo.

HILSCHEROVÁ, L. (KHK): *Mezinárodní pěvecká soutěž Antonína Dvořáka Karlovy Vary 2008*, 1. cena v kategorii píseň; *Cena Českého rozhlasu Praha* za nejlepší interpretaci díla českého skladatele, které vzniklo po roce 1950; *Cena Josefa Hercla* za nejlepší interpretaci árie z období vrcholného baroka; *Cena Divadla J. K. Tyla v Plzni* za hostování v operním představení, *Cena Miroslava Panského - Sharon Chmel Resch Scholarship Travel Award* za účast na Česko-slovenské mezinárodní soutěži v Green Bay ve Wisconsinu v USA; *Cena hudebního nakladatelství Editio Bärenreiter* Praha.

KALOUSKOVÁ, M. (KHK): *Soutěž ČR Olomouc 2008*, 3.místo.

KOŽANTOVÁ, K. (KVK) Veřejná studentská soutěž o design loga města Plzně "*Plzeň - kandidát Evropského hlavního města kultury 2015*", 1.cena.

LUČANSKÁ, A. (KHK): *Pěvecká soutěž celostátní*, Olomouc, 3. místo

Mgr. AICHINGER, D. (KOF): *Celostátní soutěž diplomových prací* na Univerzitě Hradec Králové, 3. místo.

Mgr. FEŘT, L. (KOF): *Celostátní soutěž diplomových prací* na Univerzitě Hradec Králové, 5. místo.

Mgr. KALIST, J. (KOF): *Celostátní soutěž diplomových prací* na Univerzitě Hradec Králové, 2. místo.

Mgr. TOMÁŠ, M. (KOF): *Celostátní soutěž diplomových prací* na Univerzitě Hradec Králové, 3. místo.

PANSKÁ, L. (KMT): *Mezinárodním kolo SVOČ*, Nitra, 2 místo.

PhDr. MASOPUST, P. (KOF): *Celostátní soutěž rigorózních prací* na Univerzitě Hradec Králové, 1. místo.

PAVLÍK, R. (KTV): *Mistrovství světa v dráhové cyklistice*, 2. místo v Evropském poháru, reprezentant ČR v cyklistice handicapovaných (LC1).

PLACHETKA, A. (KHK): Absolutní vítěz *pěveckého konkurzu ČR* na stipendijní cestu do Kanady (Montreal) v rámci Jeunes Ambassadeurs Lyriques.

PhDr. SOUKUPOVÁ, J. (KOF): *Celostátní soutěž rigorózních prací* na Univerzitě Hradec Králové, 3. místo.

ŠVECOVÁ, J. (KHK): *Duškova pěvecká soutěž Praha 2008*, 3. místo.

VOKURKOVÁ, J. (KHK): *Cena města Plzně*.

VYZRÁL, A. (KTV): *Mistrovství Evropy, taekwon-do*, mistr Evropy v družstvech, 3. místo v jednotlivcích.

ZAGOROVÁ, V. (KMT): *Mezinárodní kolo SVOČ*, Nitra, 3. místo.

## 9.5 SVOČ

V roce 2008 se uskutečnila celofakultní přehlídka prací v jediné kategorii dne 6. 5. 2008. (tabulka 17).

Umístění	Jméno studenta	Katedra	Název práce
1. místo	Karlová Štěpánka	KHI	Plzeňský špitál sv. Máří Magdalény ve středověku (1320-1526)
2. a 3. místo	Kohout Jiří	KOF	Plazma v mikrovlnné troubě
2. a 3. místo	Šulcová Veronika	KGE	Typologie krajin jako téma environmentální výchovy
4. místo	Kožená Lenka	KCH	Využití UV spektroskopie k přímému stanovení dusičnanů v pitné vodě
5. místo	Dvořák Miroslav	KTV	Didaktická pomůcka pro volejbal různých forem a všech výkonnostních i věkových kategorií (výukový program)
bez pořadí	Mainz Denis, Vinš Miloš	KAT	Modulární systém jako nástroj tvorby školních vzdělávacích programů
bez pořadí	Velíšková Šárka	KPG	Kynšperk nad Ohří
nesoutěžní vyst. - DP	Panská Lenka	KMT	Efektivita zařazování didaktických her do vyučování matematiky na 1. st. ZŠ

Tab. 17. Celofakultní kolo SVOČ 2008

## 9.6 Aktivity Studentské komory AS FPE

Na Fakultě pedagogické působí studentská komora Akademického senátu FPE ZČU, která se kromě své základní činnosti v AS a hájení zájmu studentů také aktivně zapojuje do studentského života. Mezi tradiční témata, kterými se komora zabývá, a zabývala se jimi i v roce 2008, patří především tato tři: snaha o zvyšování účasti studentů v anketě *Hodnocení kvality výuky*, optimalizace systému podmínek mezi předměty a v neposlední řadě dobročinné akce, kde v roce 2008 přibyl k již tradičnímu *Univerzitnímu upírovi* nový projekt *Hudba pro studenty nehudebních oborů*.

Největším počinem roku 2008 na poli studentských aktivit bylo však založení týmu SKVAIP. Jeho posláním je zkvalitnění studentského života na fakultě pořádáním různých studentských akcí a také zaměření se na studenty prvních ročníků – jejich informování a pomoc s adaptací na VŠ prostředí. Obě instituce – SKVAIP i SK – spolu budou úzce spolupracovat. Informace o nich je možno nalézt na úvodní stránce webu FPE nebo přímo na adresách: [www.fpe.zcu.cz/cz/odkazy/stkom/index.php](http://www.fpe.zcu.cz/cz/odkazy/stkom/index.php) a [www.skvaip.fpe.zcu.cz](http://www.skvaip.fpe.zcu.cz)

## 9.7 Knihovnické služby

Pedagogická knihovna ZČU poskytuje studentům, zaměstnancům i odborné veřejnosti služby v těchto provozech a pracovištích: půjčovna a studovna Klatovská, studovna periodik Klatovská, studovna Veleslavínova, studovna Jungmannova, akvizice a informační služby Klatovská. Všichni její uživatelé mohou zároveň využívat půjčovny a studovny v ostatních dílčích knihovnách Univerzitní knihovny ZČU (Knihovna Bory, Knihovna Fakulty právnické a Fakulty filozofické, Ekonomická knihovna v Chebu a od září 2008 nově Knihovna zdravotnických studií).

Statistika 2008	Celkem Univerzitní knihovna	Z toho Pedagogická knihovna
-----------------	--------------------------------	--------------------------------

Knihovní fond celkem	422 002	234 895
Počet odebíraných titulů tištěných periodik	492	189
- českých	361	160
- zahraničních	131	29
Počet svazků umístěných ve volném výběru	176 692	60 367
Přírůstek knihovního fondu za rok 2008	29190	4 310
Otevírací doba za týden <sup>1)</sup>	55	51
Počet studijních míst	520	140
Počet uživatelů <sup>2)</sup>	14 612	
Výpůjčky a prolongace	229 456	87 783
MVS a MMVS <sup>3)</sup>		
- z jiných českých i zahr. knihoven	1 063	64
- jiným knihovnám půjčeno	551	175

**Tab. 18. Služby Univerzitní knihovny ZČU**

- 1) Rozumí se počet otevíracích hodin týdně toho provozu knihovny, který má nejdélešší otevírací dobu Otevírací doby jednotlivých provozů se nesčítají.
- 2) Údaj se sleduje pouze celkově pro všechny provozy Univerzitní knihovny.
- 3) Meziknihovní výpůjční služba a mezinárodní meziknihovní výpůjční služba.

V roce 2008 pokračoval přístup uživatelů ZČU k odborným elektronickým informačním zdrojům (Web of Science, Journal Citation Report, Ebsco, Science Direct, Springer Link, IEEE, CompSci DL, Literature Online, GeoRef a GeoBase, Inspec, Metadex, Compendex, aj.). Většina z těchto zdrojů byla podporována programem MŠMT 1N „Informační infrastruktura výzkumu“ (2004-2008). Z prostředků Univerzitní knihovny byl zajištěn přístup do dalších důležitých multioborových elektronických informačních zdrojů – ProQuest, JSTOR aj. Z www stránek knihovny byly on-line zpřístupněny základní ČSN ISO normy používané při psaní diplomových a dizertačních prací.

Pouze z jediného počítače na ZČU je ve studovně periodik na Klatovské umožněn přístup do mediální a vědomostní databáze Anopress.

Fond starší literatury Pedagogické knihovny je prohledatelný prostřednictvím naskenovaného katalogu Comdat. Starší diplomové a bakalářské práce (v on-line katalogu Aleph jsou evidovány až od roku 2002) jsou vyhledatelné v bibliografické Databázi diplomových prací FPE.

Kromě absenčních a prezenčních výpůjček a vyhledávání v informačních zdrojích mohou uživatelé v každém provozu knihovny kopírovat na samoobslužné kopírce, tisknout a v některých provozech i skenovat dokumenty.

O novinkách v oblasti elektronických informačních zdrojů a zkušebních přístupech informuje Pedagogická knihovna ZČU jednotlivé katedry FPE. Pro akademické pracovníky zpracovává na vyžádání rešerše a studentům nabízí metodickou pomoc při práci s informačními zdroji.

Studentům prvních ročníků FPE poskytuje v rámci úvodního shromáždění základní informace o službách Univerzitní knihovny. Podle požadavků vyučujících zabezpečuje informační výchovu studentů. V roce 2008 bylo realizováno 9 lekcí zaměřených na služby Univerzitní knihovny, práci s on-line katalogem Aleph, služby plzeňských knihoven a knihoven v ČR, informační zdroje z jednotlivých oborů a citování v diplomových a bakalářských pracích.

Univerzitní knihovna v roce 2008 mimo svoje běžné pracovní aktivity zahájila provoz nových webových stránek a v květnu 2008 provedla průzkum spokojenosti uživatelů „Jak hodnotíte služby Univerzitní knihovny ZČU“, kterého se zúčastnilo 1931 respondentů z řad studentů i zaměstnanců ZČU.

## 9.8 Webové služby

Webové služby FPE jsou založeny na celoškolském řešení, tedy na portálu ZČU a virtuálních web serverech. Základní fakultní web je dostupný na adrese <http://www.fpe.zcu.cz/cz/>, odtud jsou odkazy na další weby jednotlivých kateder a pracovišť. V roce 2008 byly webové stránky fakulty doplněny o cizojazyčné verze, chybí provedení překladu stránek některých kateder.

Studijní agenda je vedena pomocí celoškolského systému IS STAG, všichni vyučující mohou přistupovat nejen pomocí webového rozhraní, ale mají k dispozici stolní počítač s Orion instalací plného klienta Oracle.

Ke zkvalitnění studijního prostředí přispěla v roce 2008 koncentrace informací na portálu ([www.portal.zcu.cz](http://www.portal.zcu.cz)). Postupně je využívána možnost prostřednictvím portálu komunikovat se studenty zapsanými na jednotlivých předmětech, přijímat a evidovat seminární práce, zveřejňovat výsledky testů apod. Výraznou změnou bylo především zpřístupnění studijních materiálů a informací pomocí systému Courseware (viz dále).

## 9.9 Vybavení PC technikou

Po rozsáhlém přechodu fakulty na platformu celoškolského systému Orion v roce 2007 byly v roce 2008 dokončeny poslední změny. Především byla doména PEF postupně nahrazena doménou FPE, která odpovídá konstrukci zkratk ostatních fakult. Původní servery Novell byly redukovány a jsou v provozu pouze v lokalitě Klatovská pro výukové účely KVD. Současné celofakultní prostředí maximálně využívá celoškolské technologie:

- Hlavní instalací stolního PC je instalace OrionXP spravovaná střediskem správy PC sítě FPE.
- Každý student a zaměstnanec má celoškolsky platné počítačové konto a email schránku.
- Obecně nasazeným poštovním programem je Mozilla Thunderbird.
- Vedle síťových tiskáren katedry jsou k dispozici veřejné tiskové fronty SSPS, CIV a UK s účtovací evidencí SafeQ. Tento tisk si lze vyzvednout pomocí JIS karty kdekoliv na ZČU.
- Každá katedra má k dispozici vlastní síťový public adresář s možností libovolného nastavení sdílení členy katedry (obvykle dostupný jako disk R).

Na FPE je celkem registrováno 380 stolních počítačů, 92 notebooků, 10 katedrálních serverů. Ze stolních počítačů je 114 PC v následujících učebnách a kioscích:

Učebna	Počet PC	Režim učebny	Projektor	Interaktivní tabule
KL207	10	Veřejná učebna CIV	Ne	Ne
KL208	16	Veřejná učebna CIV	Ano	Ano
KL206	11	Učebna KVD	Ano	Ano
KL210	11	Učebna KVD	Ano	Ano
KL213	11	Učebna KVD	Ano	Ano
KL220	6	Učebna KVD	Ano	Ne
KL242	16	Učebna KMT	Ano	Ano
VC121	6	Učebna KAT	Ano	Ano
VC304	10	Učebna KGE	Ano	Ne

**Tabulka 19. Vybavení FPE PC technikou**

Vestibul KL209 je vybaven 17 PC kiosky.

Učebny KL207, 208, 209, 210, 213 obsahují také instalaci Debian Linuxu.

Sjednocení počítačového vybavení výrazně usnadňuje správu PC. Situace fakulty

v oblasti vybavení PC technikou je stabilizována. Postupně však stoupá tlak na výměnu PC v učebnách KL220, VC304 a kiosků vestibulu KL209. Získat účelové grantové zdroje se zatím nepodařilo.

## 9.10 Courseware

V roce 2008 se učitelé FPE nadále zapojovali do vytváření předmětů v systému Courseware. Po vzoru prestižních zahraničních univerzit zavádí ZČU jako první v České republice myšlenku tzv. *courseware*. Cílem je shromáždit na jedno místo veškeré elektronické informace a materiály používané v rámci výuky předmětů na ZČU jako pomoc při každodenní práci studentů a vyučujících. Celý systém je dostatečně obsáhlý a ovládním dostatečně jednoduchý, aby vyhovoval potřebám všech fakult univerzity. Jeho významnou předností je maximální integrace a vytěžování informací zadávaných do IS/STAG a dalších informačních systémů ZČU. Courseware je integrovaný do univerzitního portálu provozovaného v technologii IBM WebSphere Portal.

V průběhu roku 2008 se v intencích řešení projektu zapojily všechny katedry FPE, zejména však katedry orientované na přírodovědné disciplíny.

## 10. Rozvoj FPE

### 10.1 Investiční rozvoj

V roce 2008 se situace v oblasti investičního majetku vyvíjela takto:

Hmotný investiční majetek byl pořízen pouze z FRIM<sub>FPE</sub>, a to za 584,9 tis. Kč pro:

- KHK 1 ks pianino a 1 ks malé křídlo,
- KTV 1 ks diagnostický přístroj POWER LAB 8/30,
- KAT 1 ks vizualizér Samsung SDP – 900 DXAD,
- KNJ 1 ks digitální kopírka Xerox 5225,
- KGE 1 ks pracovní stanice xw 8600 pro GIS.

V průběhu roku byl investiční majetek také vyřazován z evidence. Hmotný investiční majetek (zejména PC technika) byl vyřazen z evidence ve výši 1,9 % z pořizovací ceny. Důvody pro vyřazení byly zejména nulová zůstatková hodnota a nefunkčnost. Nehmotný investiční majetek byl vyřazen v objemu 23,7 % z pořizovací ceny, a to pro neupotřebitelnost.

K 31. 12. 2008 byl evidován investiční majetek takto:

- hmotný investiční majetek v pořizovací ceně 38 192,9 tis. Kč, odepsán z 85,2 % (32 534,7 tis. Kč),
- nehmotný investiční majetek v pořizovací ceně 885,9 tis. Kč, odepsán z 96,0 % (850,7 tis. Kč).

## 11. Závěr

Rokem 2008 zahájila Fakulta pedagogická změny, které by jí měly pomoci obstát v měnících se vnějších podmínkách. Ve studijní oblasti je to především výraznější orientace na jiné věkové skupiny, než jsou „čerství“ maturanti. Nebývalý zájem o kombinované

studium ukázal, že je to cesta správná. Akreditace a otevření studijního oboru Učitelství praktického vyučování a odborného výcviku jsou důkazem toho, že v oblasti možného působení fakulty existují ještě rezervy. V dalším období musí proto FPE důsledněji sledovat trh práce a možnosti uplatnění svých absolventů a reagovat na společenské potřeby.

Náročnější ekonomická situace fakulty vedla k hledání nových finančních zdrojů. Uznání si zaslouží všechny katedry, které se podílely na rozšíření nabídky celoživotního vzdělávání nebo na rozvoji výzkumu a vývoje. Nárůst počtu projektů podaných do GAČR a GA AVČR svědčí o růstu aktivity fakulty, která přinese ovoce v dalších letech.

## Příloha 1 – Seznam absolventů v roce 2008

### Seznam absolventů v roce 2008

#### Studijní program: B1001 Přírodovědná studia

##### Studijní obor: Biologie se zaměřením na vzdělávání

BENADOVÁ Jana  
ČERNÁ Daniela  
DOBOŠOVÁ Markéta  
ERNESTOVÁ Žaneta  
FICTUM Milan  
HAVLOVÁ Lenka  
HEJNA Martin  
HRDINA Václav  
HRDLIČKA Pavel  
JELÍNKOVÁ Kateřina

KALKUŠOVÁ Eva  
KAMENÍKOVÁ Alena  
KOHOUTOVÁ Renáta  
MIKEŠOVÁ Markéta  
MÍKOVÁ Jana, Bc.  
MURÁROVÁ Michaela  
NEDVĚDOVÁ Helena  
ODVÁRKOVÁ Monika  
PALIVODA Jan  
PROKOPOVÁ Zuzana

#### Forma: prezenční

PYŠNÝ Radek  
SVOBODOVÁ Jana  
ŠÍROVÁ Iva  
ŠMÍDOVÁ Eva  
ŠRÁMKOVÁ Pavlína  
ŠTÁSTKOVÁ Magdalena  
ŠTEFÁNKOVÁ Lucie  
TOLAROVÁ Jitka  
ŽÍŽKA Pavel

#### Studijní program: B1001 Přírodovědná studia

##### Studijní obor: Fyzika se zaměřením na vzdělávání

FIALOVÁ Pavlína, Ing.  
MEISER Tomáš

PRUŠÁK Jiří  
SPLÍTEK Roman

#### Forma: prezenční

TRNKA Ondřej

#### Studijní program: B1001 Přírodovědná studia

##### Studijní obor: Geografie se zaměřením na vzdělávání

ARONOVÁ Magdaléna  
BLAŽKOVÁ Adéla  
BROTÁNEK Lukáš  
BUDINSKÁ Kateřina  
FORNBAUM Michal

GRUNDOVÁ Veronika  
HÁLOVÁ Kristýna  
HÜTTLOVÁ Hana  
KACÍŘ Jan  
KINDL Zdeněk

#### Forma: prezenční

OPAT Lukáš  
PELECHOVÁ Nikola  
PLECITÁ Monika  
VONKA Jaromír

#### Studijní program: B1001 Přírodovědná studia

##### Studijní obor: Chemie se zaměřením na vzdělávání

AULOVÁ Zuzana  
FUITOVÁ Jitka  
GAIGEROVÁ Alice  
KAŠPAROVÁ Lenka

KOŤUHA Jan  
KOZELKOVÁ Zuzana  
KOŽENÁ Lenka  
KREJČÍKOVÁ Alena

#### Forma: prezenční

KREJČÍŘOVÁ Lucie  
PETRŮ Markéta  
POLÍVKOVÁ Michala  
RŮŽKOVÁ Pavla

#### Studijní program: B1001 Přírodovědná studia

##### Studijní obor: Informatika se zaměřením na vzdělávání

BENEŠ Zdeněk  
BLÁHA Pavel  
CÓN Petr  
HOBEL Josef  
HODINÁŘ Jan  
CHLUPATÝ Marek  
JAVORSKÝ Václav

JEDLIČKA Pavel  
KABOUREK Tomáš,  
KANTOR Daniel  
KLEISNER Zdeněk  
KNÍŽÁK Pavel  
NEUMANNOVÁ Eva

#### Forma: prezenční

ONDREJČÍK Karel  
PAVELKA Jiří  
SIMBARTL Petr  
ŠTICH Lukáš  
VILD Miroslav  
VOHRADSKÝ Jiří

#### Studijní program: B1001 Přírodovědná studia

##### Studijní obor: Matematická studia

DVOŘÁKOVÁ Ivana

KUPILÍKOVÁ Martina

#### Forma: prezenční

ŠVECOVÁ Radka

HAJŽMAN Aleš  
KALNÁ Martina  
KOPIČKOVÁ Jana

PLINCNEROVÁ Lucie  
ŠETMAŇUKOVÁ Šárka

ZAHÁLKOVÁ Marie

### **Studijní program: B1301**

### **Geografie**

#### **Studijní obor: Ekonomická a regionální geografie**

BABICKÝ František  
BROŽ Petr  
BULDROVÁ Monika  
DUDA Petr  
DUFFKOVÁ Lenka  
HÁJEK Pavel  
HAMSOVÁ Soňa  
HLADÍKOVÁ Lenka  
HLINÁKOVÁ Adéla  
HONZLOVÁ Petra  
KŘIVSKÁ Zdeňka  
LÍZNAROVÁ Klára

LOQUENZ Jan  
MACHOŇ Vojtěch  
MAŠINDA Petr  
MIKULA Karel  
MODLÍK Martin  
MURDYCH Marek  
NOVÁK Ondřej  
NOVÁKOVÁ Aneta  
POHOŘAL Marek  
POUBOVÁ Šárka  
PTÁKOVÁ Agnes

### **Forma: prezenční**

STACKE Václav  
SUKOVÁ Kateřina  
SVATOŇ Petr  
UTLER Pavel  
VÁCHALOVÁ Hana  
VAŇKOVÁ Eva  
VERNEROVÁ Eva  
VINTEROVÁ Jana  
VÍTEK Jiří  
ZÁRUBOVÁ Alena  
ZMEŠKAL Lukáš

### **Studijní program: B7401**

### **Tělesná výchova a sport**

#### **Studijní obor: Tělesná výchova a sport**

BEDNÁŘOVÁ Táňa  
BENKO Michal  
BITTENGL Martin  
BURGER Jindřich  
CARDA Václav  
ČEMAN Kamil  
ČERMÁKOVÁ Pavlína  
ČERNÝ Adam  
DOCHTOR Petr  
FRAŇKOVÁ Lucie  
GAZDAČKOVÁ Lucie  
HADRABA Daniel  
HORSKÝ Jaromír

HUDCOVÁ Stanislava  
IVAN Daniel  
JEDLIČKOVÁ Eva  
KADAŇKOVÁ Martina  
KAREL Jiří  
KASTNER Martin  
KAŠÁK Michael  
KLECAN Lukáš  
KORANDA Zdeněk  
KOT Jan  
KOVÁŘOVÁ Jana  
KRISTEK Jan  
KRIŽAN Tomáš

### **Forma: prezenční**

KUBAL Tomáš  
KUKLA Petr  
NOVÁKOVÁ Lucie  
PELEŠKOVÁ Veronika  
PROCHÁZKA Josef  
ŠILHÁNEK Zdeněk  
TICHÁČEK Jan  
TURČIAČÍK Jakub  
VANČURA Jakub  
VESELÝ Petr  
VONÁŠEK Václav  
VORLOVÁ Pavlína  
ZBOŘIL Tomáš

### **Studijní program: B7502**

### **Sociální péče**

#### **Studijní obor: Sociální práce**

BARTOŠKOVÁ Michaela  
BURDOVÁ Karla  
ČERNÁ Jarmila  
ČERNÁ Věra  
ČERNOŠEK Robert  
DENKOVÁ Ivana  
DOČEKALOVÁ Blanka  
DŮRASOVÁ Šárka  
FIDLEROVÁ Šárka  
HANZLÍČKOVÁ Kristýna  
HOUDKOVÁ Michaela  
HUBATOVÁ Eva  
JOBOVÁ Nikola  
KAVALÍŘOVÁ Jitka  
KUBÁT Jaroslav  
KUPKOVÁ Silvie

KVÍDEROVÁ Šárka  
KYDLÍČEK Josef  
LATINI Sandra  
LAUBOVÁ Karolína  
LEDVINA Šimon  
LIŠKOVÁ Martina  
LUDWIGOVÁ Pavla  
LUKEŠOVÁ Petra  
MALOTINSKÁ Petra  
MAREČKOVÁ Lenka  
MÜLLEROVÁ Lenka  
NOVÁ Klára  
PAVELKOVÁ Lucie  
PLHÁKOVÁ Kateřina  
PODROUŽKOVÁ Klára  
POOROVÁ Markéta

### **Forma: prezenční**

PTÁČKOVÁ Lucie  
RŮŽKOVÁ Naďa  
SEDLÁČKOVÁ Alena  
SEDLÁČKOVÁ Zuzana  
SKLENÁŘ Václav  
STODOLOVÁ Lenka  
STRNADOVÁ Gabriela  
SUDOVÁ Marie  
ŠATAVOVÁ Lenka  
ŠEBEK Jakub  
ŠMÍDOVÁ Alena  
ŠŤASTNÁ Barbora  
TLAPOVÁ Jitka, DiS.  
URBANOVÁ Lenka  
VAVŘÍK Lukáš  
ZAHÁLKOVÁ Markéta

**Studijní program: B7531 Předšk. a mimoškol. ped. Forma: prezenční**

**Studijní obor: Učitelství pro mateřské školy**

BELEŠOVÁ Petra  
CIHLÁŘOVÁ Martina  
DOMORÁZKOVÁ Žaneta  
FENCLOVÁ Karolína  
HASLOVÁ Barbora  
HAVLOVÁ Martina  
HRUŠKOVÁ Tereza  
KOCOUROVÁ Kateřina

KRAFFER Jiří  
KRAMLOVÁ Gabriela  
KRASANOVSKÁ Jana  
MEDUNOVÁ Hana  
NĚMCOVÁ Petra  
NEŠETŘILOVÁ Marie  
NOVOTNÝ Jindřich  
POK Petr

SKALICKÁ Zuzana  
ŠMATOVÁ Jaroslava  
TAFATOVÁ Veronika  
VIMROVÁ Lucie  
VOLFOVÁ Renata  
ZAGOROVÁ Věra  
ZAJÍČKOVÁ Alena

**Studijní program: B7507 Specializace v pedagogice Forma: prezenční**

**Studijní obor: Německý jazyk se zaměřením na vzdělávání**

BENEŠOVÁ Tereza

ŘEZNÍČKOVÁ Petra

**Studijní program: M7503 Učitelství pro ZŠ Forma: prezenční**

**Studijní obor: AJ-Dě**

BURIÁN Ondřej  
KARLOVÁ Štěpánka  
KOŠAŘOVÁ Karolína

MERTLOVÁ Ivana  
MORÁVEK Pavel  
PELEŠKOVÁ Martina

SVĚTLÍKOVÁ Blanka  
VOSTRÁ Tereza

**Studijní program: M7503 Učitelství pro ZŠ Forma: prezenční**

**Studijní obor: AJ-Hv**

BREJCHOVÁ Kristýna  
BROUMOVÁ Dana  
FESTERMAJEROVÁ Olga

JEŘÁBEK Tomáš  
KARLÍČKOVÁ Jana

KRČEK Jan  
ZEMENOVÁ Michaela

**Studijní program: M7503 Učitelství pro ZŠ Forma: prezenční**

**Studijní obor: AJ-Nj**

KRATOCHVÍLOVÁ Pavla  
STRNADOVÁ Lucie

ŠMATOVÁ Jitka  
ŠTĚCHOVÁ Jana

VELINSKÁ Lucie  
VIRGLOVÁ Lenka

**Studijní program: M7503 Učitelství pro ZŠ Forma: prezenční**

**Studijní obor: AJ-Vt**

BERKOVSKÝ Štěpán  
ČERNÁ Martina

LUCÁKOVÁ Vendula  
NĚMEC Tomáš

PLIML Ladislav  
ŠROTOVÁ Štěpánka

**Studijní program: M7503 Učitelství pro ZŠ Forma: prezenční**

**Studijní obor: AJ-Ze**

BARTA Radek  
FURCHOVÁ Barbora

NACHLINGEROVÁ Jana  
SEDLÁČKOVÁ Andrea, Bc.

VAJDA Michal  
VEBEROVÁ Andrea

**Studijní program: M7503 Učitelství pro ZŠ Forma: prezenční**

**Studijní obor: Bi-Ch**

HÁJKOVÁ Martina  
KAPITÁNOVÁ Václava

MILTOVÁ Lenka  
MÜLLEROVÁ Vladimíra

ŠVEJDOVÁ Dagmar  
WAGNEROVÁ Nela

**Studijní program: M7503 Učitelství pro ZŠ Forma: prezenční**

**Studijní obor: Bi-Vt**

BÁRTA Josef

MORÁVKOVÁ Lenka

**Studijní program: M7503****Studijní obor: Bi-Ze**

BLAIL Ota

DAVIDOVÁ Ivana

**Učitelství pro ZŠ**

MRHALOVÁ Martina

VLAŽNÝ Jan

**Forma: prezenční**

ZEITHAML Tomáš

**Studijní program: M7503****Studijní obor: Čj-Aj**

BALÍNOVÁ Helena

FAISTOVÁ Tereza

JUDLOVÁ Markéta

KOHOUTOVÁ Petra

KOZÁKOVÁ Eva

KŘELINOVÁ Naděžda

**Učitelství pro ZŠ**

LOUŽENSKÁ Helena

NOVOTNÁ Alena

PAROUBKOVÁ Kateřina

PETŘÍKOVÁ Martina

ROJTOVÁ Lucie

**Forma: prezenční**

ŠIMANDLOVÁ Olga

ŠTEMBERA Marek

UZSÁKOVÁ Drahúše

VAIZOVÁ Miroslava

ZALOMOVÁ Veronika

**Studijní program: M7503****Studijní obor: Čj-Dě**

HEJTMÁNKOVÁ Jana

KLŮFOVÁ Ivana

KOTĚŠOVCOVÁ Alena

KREJČOVÁ Kateřina

**Učitelství pro ZŠ**

KUBÍČKOVÁ Miroslava

LIŠKOVÁ Veronika

PROCHÁZKOVÁ Aneta

**Forma: prezenční**

PUČELÍKOVÁ Kamila

TETOUROVÁ Jitka

VLKOVÁ Jaroslava

**Studijní program: M7503****Studijní obor: Čj-Hv**

BARTHOVÁ Michaela

**Učitelství pro ZŠ**

TRYMLOVÁ Jiřina

**Forma: prezenční**

VRŠNÍKOVÁ Lucie

**Studijní program: M7503****Studijní obor: Čj-Nj**

BENDO VÁ Kateřina

KRÁLOVÁ Eva

**Učitelství pro ZŠ**

PEŠKOVÁ Kateřina

**Forma: prezenční**

PICHLÍKOVÁ Jitka

**Studijní program: M7503****Studijní obor: Čj-Ov**

PŘEVŘÁTILOVÁ Jana

**Učitelství pro ZŠ****Forma: prezenční****Studijní program: M7503****Studijní obor: Čj-Rj**

ŽOFKOVÁ Milena

**Učitelství pro ZŠ****Forma: prezenční****Studijní program: M7503****Studijní obor: Fy-Te**

HOFFMANN Zdeněk, Ing.

**Učitelství pro ZŠ**

KRONOVIT Kamil

**Forma: prezenční**

TOMÁŠ Martin

**Studijní program: M7503****Studijní obor: Fy-Vt**

BÍLEK Tomáš

DRAHOŠ Zdeněk

**Učitelství pro ZŠ**

KALISTA Jakub

MALÝ Lucián

**Forma: prezenční**

TUREK Petr

<b>Studijní program: M7503</b> <b>Studijní obor: Hv-Dě</b> HOVORKOVÁ Zdeňka	<b>Učitelství pro ZŠ</b>	<b>Forma: prezenční</b>
<b>Studijní program: M7503</b> <b>Studijní obor: Mt-Fy</b> PRUSÍKOVÁ Lenka	<b>Učitelství pro ZŠ</b>  WIDEMANNOVÁ Barbora	<b>Forma: prezenční</b>
<b>Studijní program: M7503</b> <b>Studijní obor: Mt-Nj</b> SKALOVÁ Šárka	<b>Učitelství pro ZŠ</b>	<b>Forma: prezenční</b>
<b>Studijní program: M7503</b> <b>Studijní obor: Mt-Te</b> DOLANSKÁ Renáta	<b>Učitelství pro ZŠ</b>  VACULNÁ Hana	<b>Forma: prezenční</b>
<b>Studijní program: M7503</b> <b>Studijní obor: Mt-Vt</b> HAVLOVCOVÁ Kateřina MOKOŠ Daniel	<b>Učitelství pro ZŠ</b>  PŘEVŘATILOVÁ Anna	<b>Forma: prezenční</b>  RYCHLÝ David
<b>Studijní program: M7503</b> <b>Studijní obor: Nj-Dě</b> FALTYSOVÁ Jitka HORŇÁK Petr JINDRA Oldřich	<b>Učitelství pro ZŠ</b>  JÍROVÁ Zuzana KERNDL Tomáš	<b>Forma: prezenční</b>  KRUBOVÁ Barbora VANĚČKOVÁ Olga
<b>Studijní program: M7503</b> <b>Studijní obor: Nj-Vv</b> PRSKAVCOVÁ Iva	<b>Učitelství pro ZŠ</b>  TRČKOVÁ Zuzana	<b>Forma: prezenční</b>
<b>Studijní program: M7503</b> <b>Studijní obor: Nj-Ze</b> FOŠUMOVÁ Zuzana PUCHMERTLOVÁ Lucie	<b>Učitelství pro ZŠ</b>  STRAKOVÁ Kamila URBANOVÁ Lucie	<b>Forma: prezenční</b>  VAVŘINA Michal
<b>Studijní program: M7503</b> <b>Studijní obor: Rj-Aj</b> BLÁHOVÁ Kateřina HRADECKÁ Michaela KLIMEŠOVÁ Helena	<b>Učitelství pro ZŠ</b>  KRIEGLSTEINOVÁ Nataliya RYBOVÁ Veronika ŘÍHOVÁ Michaela	<b>Forma: prezenční</b>  SELINGER Tomáš SLÁDKOVÁ Helena
<b>Studijní program: M7503</b> <b>Studijní obor: Rj-Dě</b> POPELKA Bohuslav	<b>Učitelství pro ZŠ</b>	<b>Forma: prezenční</b>
<b>Studijní program: M7503</b> <b>Studijní obor: Rj-Nj</b> STOKLÁSKOVÁ Marie	<b>Učitelství pro ZŠ</b>	<b>Forma: prezenční</b>

**Studijní program: M7503**

**Studijní obor: Tv-Aj**

GAETA Jana  
KOVKA Jiří

**Učitelství pro ZŠ**

PAVELKOVÁ Barbora

**Forma: prezenční**

ŠÍMOVÁ Tereza

**Studijní program: M7503**

**Studijní obor: Tv-Te**

GLASEROVÁ Barbora

**Učitelství pro ZŠ**

ZÁLEŠÁK Karel

**Forma: prezenční**

**Studijní program: M7503**

**Studijní obor: Tv-Vt**

DVOŘÁK Vojtěch  
JANDA Tomáš

**Učitelství pro ZŠ**

NAVAROVÁ Adéla  
PRAUSE Petr

**Forma: prezenční**

PRŮŠA Štěpán  
ŠTĚPÁNKOVÁ Alena

**Studijní program: M7503**

**Studijní obor: Vt-Te**

HAUSER Stanislav  
HEIS Karel  
HRDINA Karel

**Učitelství pro ZŠ**

KOŽUCH František  
PECHÁČEK Lukáš  
PŘIBÁŇ Tomáš

**Forma: prezenční**

QUADRAT Pavel  
ŠTENGL Filip

**Studijní program: M7503**

**Studijní obor: Ze-Te**

FIALA Jakub

**Učitelství pro ZŠ**

**Forma: prezenční**

**Studijní program: M7503**

**Studijní obor: Učitelství pro 1. stupeň ZŠ**

ABRHÁMOVÁ Jana  
ADAMOVÁ Štěpánka  
AUDESOVÁ Romana  
BARTOŠKOVÁ Hedvika, MUDr.  
BLAŽKOVÁ Libuše  
BOUŠOVÁ Ivana  
BROŽOVSKÁ Jitka  
CÍCHOVÁ Naděžda  
ČERNÁ Radka  
ČERVENÁ Kateřina  
DIVIŠOVÁ Olga  
DLOUHÁ Jiřina  
DOHNALOVÁ Blanka  
DUDOVÁ Monika  
DUFKOVÁ Anna  
DUNDROVÁ Hana  
DUSPIVOVÁ Markéta  
FIALOVÁ Markéta  
FINKOVÁ Kamila  
FLEKALOVÁ Ivana  
HADÁČKOVÁ Veronika  
HADRAVOVÁ Magdaléna  
HALADOVÁ Veronika  
HALAMOVÁ Ivana  
HANUŠOVÁ Jana

**Učitelství pro ZŠ**

KASÍKOVÁ Michaela  
KHNYCHOVÁ Vendula  
KREISLOVÁ Lenka  
KREJČÍ Jana  
KRŠKOVÁ Tereza  
KRUTINOVÁ Alena  
KŘÍŽOVÁ Markéta  
KUBALOVÁ Daniela  
KUČERKOVÁ Charlota  
KUZEBAUCHOVÁ Šárka  
LAZAROVÁ Kristýna  
LÍKAŘOVÁ Daniela  
LINHARTOVÁ Lada  
MAČKALOVÁ Miroslava  
MAOEDOVÁ Lucie  
MAREŠOVÁ Zdeňka  
MAŠÁTOVÁ Stanislava  
MORAVCOVÁ Lenka, DiS.  
MRÁZOVÁ Miroslava  
NĚMCOVÁ KUBÍČKOVÁ Zuzana  
NĚMEČKOVÁ Irena  
NOVÁKOVÁ Ester  
NOVÁKOVÁ Eva  
NOVOTNÁ Martina  
PANSKÁ Lenka

**Forma: prezenční**

ROTHOVÁ Eva  
ROUBALOVÁ Taťána  
ŘÍHOVÁ Kristýna  
SCHLAPÁKOVÁ Dagmar  
SIKYTOVÁ Jana  
SKALOVÁ Alena  
SLAVIČÍNSKÁ Šárka, Bc.  
STARÁ Jana  
STEIDLOVÁ Jaroslava  
STUPKOVÁ Romana  
SUDOVÁ Markéta  
SUCHANOVÁ Jitka  
SVOBODOVÁ Irena  
SVOBODOVÁ Pavla  
ŠILHAVÁ Alena  
ŠÍMOVÁ Markéta  
ŠTEMBERKOVÁ Marie  
ŠTROMAJEROVÁ Helena  
TĚHLOVÁ Soňa  
TOMANOVÁ Lenka  
TOMÁŠKOVÁ Markéta  
TROUBILOVÁ Štěpánka  
VAIDIŠOVÁ Jarmila  
VAKEŠOVÁ Ilona  
VASILEVOVÁ Lucie

HANŽLÍKOVÁ Michala  
HARAJDOVÁ Karla  
HORVÁTHOVÁ Hana  
HRABĚTOVÁ Regina  
HVIŽDOVÁ Pavlína  
CHUDÁ Jana  
ILLUMINATI Simona  
IVÁNOVÁ Lenka  
JASENOVSKÁ Kateřina  
JUSTOVÁ Eva

**Studijní program: M7504**

**Studijní obor: Čj-Hv**

WÜRTHNERLOVÁ Martina

**Studijní program: M7504**

**Studijní obor: Čj-Nj**

BAĎUROVÁ Michaela  
ČERMÁKOVÁ Michaela  
ČERNÁ Jana  
FIKEJZOVÁ Lucie  
CHROUSTOVÁ Zdeňka

**Studijní program: M7504**

**Studijní obor: Čj-Ps**

ČERVENÁ Bohuslava  
DUCHKOVÁ Helena  
HADOVÁ Michaela  
HOLENDOVÁ Zuzana  
KNÍŽOVÁ Zdeňka  
KOUTNÁ Olga

**Studijní program: M7504**

**Studijní obor: Čj-Vv**

ČERVENKOVÁ Jana

**Studijní program: M7504**

**Studijní obor: Čj-Ze**

ROPKOVÁ Daniela

**Studijní program: M7504**

**Studijní obor: Hv-Zp**

FRAUS Jan

**Studijní program: M7504**

**Studijní obor: Mt-Fy**

HANZELÍN Martin

**Studijní program: M7504**

**Studijní obor: Mt-Ze**

DRAHOKOUPILOVÁ Iva

PELÁNOVÁ Monika  
PEROUTKOVÁ Renata  
PETRÁČKOVÁ Jana  
PETROVÁ Gabriela  
PLAČKOVÁ Marie  
POSKOČILOVÁ Hana  
POTŮČKOVÁ Zdeňka  
REKTORYSOVÁ Hana  
REŽNÁ Julie

**Učitelství pro SŠ**

ZEMANOVÁ Barbora

**Učitelství pro SŠ**

KOŽIŠKOVÁ Martina  
KRŽOVÁ Lenka  
LEHOCKÁ Marie  
LÍBALOVÁ Jana  
NOVOTNÁ Lenka

**Učitelství pro SŠ**

KRATOCHVÍLOVÁ Hana  
NOVÁKOVÁ Pavlína  
PLAČKOVÁ Marcela  
REZLEROVÁ Petra  
RYSOVÁ Lucie

**Učitelství pro SŠ**

VADLEJCHOVÁ Michaela

**Učitelství pro SŠ**

SEDLÁKOVÁ Markéta

**Učitelství pro SŠ**

HILSCHEROVÁ Lucie

**Učitelství pro SŠ**

KANTA Tomáš

**Učitelství pro SŠ**

TAFAT Ivan

VEBROVÁ Iva  
VEJŠICKÁ Michaela  
VELÍKOVÁ Marta  
VELÍŠKOVÁ Jana  
VLKOVÁ Renata  
VOMLELOVÁ Tereza  
WALTEROVÁ Milena  
ZÍTKOVÁ Olga  
ZWIEFELHOFEROVÁ Marie

**Forma: prezenční**

**Forma: prezenční**

NOVÝ Vlastimil  
PELCOVÁ Michaela  
SOUKUPOVÁ Sylva  
SUCHANOVÁ Lucie  
TOLAROVÁ Miroslava

**Forma: prezenční**

ŠINDELÁŘOVÁ Petra  
ŠTÁDLEROVÁ Lenka  
ŠVECOVÁ Veronika  
VORBOVÁ Renáta  
WENDLOVÁ Drahoslava

**Forma: prezenční**

**Forma: prezenční**

ŠULCOVÁ Veronika

**Forma: prezenční**

ZELENKOVÁ Petra

**Forma: prezenční**

**Forma: prezenční**

<b>Studijní program: M7504</b> <b>Studijní obor: Nj-Hv</b> HORNEROVÁ Jana LANGPAUL Martin	<b>Učitelství pro SŠ</b>  MLEJNKOVÁ Marie NEJMAN Jiří	<b>Forma: prezenční</b>  SEDLÁKOVÁ Lucie STRÁNSKÁ Zuzana
<b>Studijní program: M7504</b> <b>Studijní obor: Nj-Vv</b> POJAROVÁ Lucie	<b>Učitelství pro SŠ</b>	<b>Forma: prezenční</b>
<b>Studijní program: M7504</b> <b>Studijní obor: Nj-Ze</b> BORYS Tomáš DUŠKOVÁ Pavlína	<b>Učitelství pro SŠ</b>  RŮŽIČKOVÁ Iva SEDLÁČKOVÁ Gabriela	<b>Forma: prezenční</b>  SOUKUP Tomáš VÁCLAV Jan
<b>Studijní program: M7504</b> <b>Studijní obor: Ps-Hv</b> BANDŽAK Filip FELCMANOVÁ Simona HALÍŘOVÁ Eva	<b>Učitelství pro SŠ</b>  HUBÁČEK Petr KOPIŠŤOVÁ Hana MORAVCOVÁ Iva	<b>Forma: prezenční</b>  NOHAVOVÁ Alena PELCROVÁ Veronika VAŇKOVÁ Andrea
<b>Studijní program: M7504</b> <b>Studijní obor: Ps-Vv</b> BARTOVSKÁ Lucie BLAŽKOVÁ Blanka	<b>Učitelství pro SŠ</b>  HÁLOVÁ Kateřina KOŽANTOVÁ Lucie	<b>Forma: prezenční</b>  NEDBALOVÁ Jitka VIDUNOVÁ Lucie
<b>Studijní program: M7504</b> <b>Studijní obor: Rj-Nj</b> KAZIMÍROVÁ Milada	<b>Učitelství pro SŠ</b>	<b>Forma: prezenční</b>
<b>Studijní program: M7504</b> <b>Studijní obor: Tv-Ch</b> PAULER David	<b>Učitelství pro SŠ</b>	<b>Forma: prezenční</b>
<b>Studijní program: M7504</b> <b>Studijní obor: Tv-Ps</b> KUČERA Pavel PERTLOVÁ Lucie	<b>Učitelství pro SŠ</b>  PEŠKOVÁ Kateřina SIMON Tomáš	<b>Forma: prezenční</b>  SLÁDEK Tomáš ŠNEJDAROVÁ Lenka
<b>Studijní program: M7504</b> <b>Studijní obor: Tv-Ze</b> FRÁNA Jan	<b>Učitelství pro SŠ</b>  PAPÁČEK Petr	<b>Forma: prezenční</b>
<b>Studijní program: M7504</b> <b>Studijní obor: Výtvarná kultura</b> ASCHENBRENNEROVÁ Eva BAREŠ Vladimír FAJTA Martin FILIPOVÁ Jana HÁNLOVÁ Yveta	<b>Učitelství pro SŠ</b>  KUBÍKOVÁ Zuzana KUCHAŘ Jakub MACOUN Petr NOVOTNÁ Lenka RAISOVÁ Daniela	<b>Forma: prezenční</b>  ŠUMOVÁ Tereza TOMÁŠ Jakub TRNKA Pavel, BcA. ZBÍRAL Adéla ZVĚŘINOVÁ Jana

HUBATÁ Monika, BcA.

SUCHOPÁROVÁ Radka

**Studijní program: M7504**

**Učitelství pro SŠ**

**Forma: prezenční**

**Studijní obor: Ze-Vt**

HODEK Jindřich

**Studijní program: M6731**

**Sociální politika a soc. pr. Forma: prezenční**

**Studijní obor: Sociální práce**

BENDO VÁ Jana, Bc.

JIRKOVSKÁ Kristina, Bc.

SCHMORANZOVÁ Lucie, Bc.

ČAPKOVÁ Bohumila, Bc.

KANDLER Michal, Bc.

SOTONOVÁ Jana, Bc.

ČECHUROVÁ Marie, Bc.

KUBOVÁ Marcela, Bc.

ŠEFLOVÁ Dana, Bc.

DEJMKOVÁ Lenka, Bc.

LECHNÝŘOVÁ Miroslava, Bc.

ŠILHÁNEK Luděk, Bc.

DUX Ervín, Bc.

MAŠKOVÁ Monika, Bc.

ŠOURKOVÁ Andrea, Bc.

GÁLOVÁ Jana, Bc.

MORÁVKOVÁ Renata, Bc.

ŠVECOVÁ Ivana, Bc.

GĚRBANI Džemal, Bc.

POLÁKOVÁ Lucie, Bc.

URBAN Jiří, Bc.

HORÁKOVÁ Petra, Bc.

PROCHÁZKOVÁ Eva, Bc.

VALENTOVÁ Anna, Bc.

HORAŽDOVSKÁ Dana, Bc.

RUPERTO VÁ Jiřina, Bc.

VLNOVÁ Šárka, Bc.

HYLMAROVÁ Věra, Bc.

SAZIMOVÁ Lenka, Bc.

**Studijní program: N7503**

**Učitelství pro ZŠ**

**Forma: prezenční**

**Studijní obor: Ov-Ge**

KVASNÍČKA Stanislav, Mgr.

**Studijní program: N7504**

**Učitelství pro SŠ**

**Forma: prezenční**

**Studijní obor: Ov-Ge**

KOVANDA Tomáš, Bc.

SOVADINA Jan Bc.

VALDHANS Luboš Bc.

KUBEŠOVÁ Markéta Bc.

ŠTRÁCHALOVÁ Lucie, Bc.

ZAJÍČKOVÁ Jana, Bc.

PYTLÍK Jiří, Bc.

**Studijní program: P7507**

**Specializace v pedagogice Forma: prezenční**

**Studijní obor: Teorie vzdělávání ve fyzice**

NEDOMA Jan, Mgr.

Editor: Doc. RNDr. Michal Mergl, CSc.

Technická redakce: Ing. Libor Valeš

Výroční zpráva Fakulty pedagogické Západočeské univerzity v Plzni za rok 2008

Vydala Západočeská univerzita, Plzeň, 2009

Vydání udávající pořadí. 1

Vytiskla tiskárna: Typos, tiskařské závody, s.r.o.

Rok vydání: 2009

ISBN 978-80-7043-817-6